

РЕСПУБЛИКА КРЫМ
АДМИНИСТРАЦИЯ ФИЛАТОВСКОГО СЕЛЬСКОГО ПОСЕЛЕНИЯ
КРАСНОПЕРЕКОПСКОГО РАЙОНА

ПОСТАНОВЛЕНИЕ

06 октября 2020 года

с. Филатовка

№ 153

О назначении публичных слушаний по проекту решения «О внесении изменений в решение 35-го заседания 1 созыва от 29 ноября 2017 года № 298 «Об утверждении Правил благоустройства, содержания и уборки территории муниципального образования Филатовское сельское поселение Красноперекопского района Республики Крым»

В соответствии с Федеральным законом от 06.10.2003 г. № 131-ФЗ «Об общих принципах организации местного самоуправления в Российской Федерации», Законом Республики Крым от 21.08.2014 г. № 54-ЗРК «Об основах местного самоуправления в Республике Крым», приказом Минрегиона России от 27.12.2011 г. № 613 (в редакции от 17.03.2014 г.) «Об утверждении Методических рекомендаций по разработке норм и правил по благоустройству территории муниципальных образований», Уставом муниципального образования Филатовское сельское поселение Красноперекопского района Республики Крым, администрация Филатовского сельского поселения Красноперекопского района Республики Крым

ПОСТАНОВЛЯЕТ:

1. Назначить и провести публичные слушания по проекту решения Филатовского сельского совета «О внесении изменений в решение 35-го заседания 1 созыва от 29 ноября 2017 года № 298 «Об утверждении Правил благоустройства, содержания и уборки территории муниципального образования Филатовское сельское поселение Красноперекопского района Республики Крым» (далее – Проект) (Приложение № 1) 09.10.2020 года в 10.00 часов по адресу: Республика Крым, Красноперекопский район, с. Филатовка, ул.Крымская, д.18 (здание администрации Филатовского сельского поселения).
2. Для организации и проведения публичных слушаний сформировать Рабочую группу по проведению публичных слушаний в составе:
 - Руководитель рабочей группы:
Николаенко Т.Ю. – Председатель Филатовского сельского совета - глава администрации Филатовского сельского поселения;
 - Секретарь рабочей группы: Алкарёва И.А. – инспектор по первичному воинскому учету администрации Филатовского сельского поселения
 - Члены рабочей группы:
Маркевич Л.И. – депутат Филатовского сельского совета.
Бешхадем Т.В.– депутат Филатовского сельского совета.
Николаенко Н.Н.– депутат Филатовского сельского совета.
3. Поручить рабочей группе:
 - 3.1. В целях информирования о проведении публичных слушаний по проекту решения Филатовского сельского совета «О внесении изменений в решение 35-го заседания 1 созыва от 29 ноября 2017 года № 298 «Об утверждении Правил благоустройства, содержания и уборки территории муниципального

образования Филатовское сельское поселение Красноперекоского района Республики Крым» граждан, представителей организаций и предприятий, иных заинтересованных лиц, обнародовать настоящее постановление и проект муниципального правового акта, и разместить на официальной странице муниципального образования Красноперекоский район на портале правительства республики Крым krpa.gov.ru в разделе «Муниципальные образования района Филатовское сельское поселение».

3.2. Принимать замечания и предложения по проекту решения Филатовского сельского совета ««О внесении изменений в решение 35-го заседания 1 созыва от 29 ноября 2017 года № 298 «Об утверждении Правил благоустройства, содержания и уборки территории муниципального образования Филатовское сельское поселение Красноперекоского района Республики Крым», осуществлять их анализ и обобщение.

3.3. Вести протокол публичных слушаний и подготовить заключение об их результатах;

3.4. Обнародовать заключение о результатах публичных слушаний.

4. Установить, что заинтересованные лица в срок до 09.10.2020 года в рабочие дни с 08.00 до 17.00. включительно вправе ознакомиться с проектом решения «О внесении изменений в решение 35-го заседания 1 созыва от 29 ноября 2017 года № 298 «Об утверждении Правил благоустройства, содержания и уборки территории муниципального образования Филатовское сельское поселение Красноперекоского района Республики Крым» по адресу: с. Филатовка, ул.Крымская, д. 18 (Администрация Филатовского сельского поселения), а также подать в Рабочую группу по проведению публичных слушаний свои предложения и замечания по проекту.

5. Определить, что прием предложений граждан по проекту решения осуществляется Рабочей группой по адресу: с. Филатовка, ул.Крымская, д. 18 (Администрация Филатовского сельского поселения) здание администрации до 09.10.2020 года до 09:00 часов.

Телефон: 2-13-53

Адрес электронной почты: filatovka@krpero.rk.gov.ru (с пометкой «предложение по проекту решения «Об утверждении Правил благоустройства, содержания и уборки территории муниципального образования Филатовское сельское поселение Красноперекоского района Республики Крым».

6. Установить, что в соответствии с Федеральным законом от 06.10.2003 № 131-ФЗ «Об общих принципах организации местного самоуправления в Российской Федерации» с момента обнародования настоящего решения граждане, представители предприятий и организаций, иные заинтересованные лица являются надлежаще проинформированными о проведении публичных слушаний и в вопросе, вынесенном на публичные слушания.

7. Контроль за исполнением настоящего постановления оставляю за собой.

Председатель Филатовского сельского совета -
глава администрации Филатовского
сельского поселения

Т.Ю. Николаенко



РЕСПУБЛИКА КРЫМ
ФИЛАТОВСКИЙ СЕЛЬСКИЙ СОВЕТ
Красноперекопского района Республики Крым

___ заседание 2 созыва

РЕШЕНИЕ (ПРОЕКТ)

_____ 2020 г.

с. Филатовка

№ _____

О внесении изменений в решение 35-го заседания 1 созыва от 29 ноября 2017 года № 298 «Об утверждении Правил благоустройства, содержания и уборки территории муниципального образования Филатовское сельское поселение Красноперекопского района Республики Крым

В соответствии с Градостроительным кодексом Российской Федерации, Земельным кодексом Российской Федерации, Федеральными законами «Об общих принципах организации местного самоуправления в Российской Федерации» от 06.10.2003 г. № 131-ФЗ, «О санитарно-эпидемиологическом благополучии населения» от 30.03.1999 г. № 52-ФЗ, «Об охране окружающей среды» от 10.01.2002 г. № 7-ФЗ, «Об отходах производства и потребления» от 24.06.1998 г. № 89-ФЗ, постановлением Правительства РФ от 10.02.1997 г. № 155 «Об утверждении правил предоставления услуг по вывозу твердых и жидких бытовых отходов», постановлением Госстроя РФ от 27.09.2003г. № 170 «Об утверждении правил и норм технической эксплуатации жилищного фонда», приказом министерства строительства и жилищно-коммунального хозяйства Российской Федерации от 13 апреля 2017 года № 711/пр «Об утверждении методических рекомендаций для подготовки правил благоустройства территорий поселений, городских округов, внутригородских районов», согласно Закона Республики Крым от 05.03.2019г. №574-ЗРК/2019 «О порядке определения Правилами благоустройства территории муниципальных образований в Республике Крым границ прилегающих территорий», принятым Государственным Советом Республики Крым 26.03.2019г., во исполнение Поручения Заместителя Председателя Совета министров Республики Крым Гоцанюка Ю.М. от 01.04.2019 №1/01-33/2068 о внесении изменений в Правила благоустройства территорий муниципального образования, согласно рекомендаций по внесению изменений в нормативные правовые акты, Поручения Главы Республики Крым от 24.04.2020г. № 1/01-32/2339,

ФИЛАТОВСКИЙ СЕЛЬСКИЙ СОВЕТ РЕШИЛ:

1. Внести в решение 35-го заседания 1 созыва от 29 ноября 2017 года № 298 «Об утверждении Правил благоустройства, содержания и уборки территории муниципального образования Филатовское сельское поселение Красноперекопского района Республики Крым» следующие изменения:

1.1. Дополнить п. 9.1. «Требования к размещению и содержанию ограждений строительных площадок, строительных сеток на фасадах зданий»

В целях обеспечения безопасности при выполнении строительных работ, улучшения эстетики городской среды, организация и производство строительных работ (ремонт, строительство или реконструкция) должны осуществляться при соблюдении требований законодательства Российской Федерации об охране труда, иных действующих нормативных правовых актов, настоящих Требований, а также при наличии следующих документов:

- для установки ограждения строительной площадки - проектной документации, разрешения на строительство (реконструкцию) объектов капитального строительства;
- для размещения строительной сетки - паспорта фасада здания, строения, сооружения, согласованного Службой государственного строительного надзора Республики Крым, ордера на производство отделочных работ (для объектов капитального ремонта) или разрешения на строительство (реконструкцию) объектов капитального строительства.

Строительные площадки, участки работ и рабочие места, проезды и подходы к ним в темное время суток должны быть освещены, оборудованы предупреждающими знаками в соответствии с требованиями государственных стандартов, действующих норм и правил.

Выезды со строительных площадок должны быть оборудованы пунктами мойки (очистки) колес автотранспорта.

Своевременно, но не реже одного раза в полгода необходимо проводить мероприятия по поддержанию в надлежащем состоянии ограждения, строительной сетки, строительных лесов, подсветки и оборудования строительной площадки.

При отсутствии разрешения на строительство (реконструкцию) объектов капитального строительства застройщику необходимо благоустроить территорию согласно паспорту фасада здания, строения, сооружения, согласованного администрацией муниципального образования, в течение шести месяцев со дня принятия решения о предоставлении земельного участка. При этом ограждение территории возможно лишь с использованием декоративного неглухого ограждения высотой не более 1,8 м, выполненного по индивидуальному проекту.

При строительстве, реконструкции объектов капитального строительства, находящихся на территории муниципального образования Филатовское сельское поселение Красноперекопского района Республики Крым, застройщики обязаны соблюдать требования, установленные настоящими Правилами благоустройства.

Для размещения рабочих, инструмента и материалов при выполнении строительных и ремонтных работ на фасадах зданий, в том числе при их утеплении и отделке путем монтажа различных конструкций навесных фасадных систем, применяются строительные леса.

Поверхность грунта, на которую устанавливаются строительные леса, должна быть спланирована или оборудована регулируемыми опорами (домкратами).

Металлические строительные леса должны быть огрунтованы и окрашены.

Строительная сетка должна быть навешена на крепления, специально изготовленные для таких целей, находящиеся по фасаду здания, или же на строительные леса, а также должна находиться в натянутом состоянии на всей поверхности для придания устойчивости.

Наличие строительной сетки обязательно при осуществлении строительных работ со стороны территорий общего пользования, особо охраняемых территорий и объектов, где дополнительно должен быть оборудован сплошной защитный навес.

При выполнении строительных работ не допускаются:

- установка строительного ограждения, не соответствующего настоящим требованиям, а также без выданного в установленном порядке разрешения на проведение строительных работ;
- размещение рекламных конструкций на строительных ограждениях и строительной сетке;

- установка строительных лесов из дерева (за исключением настилов) на фасадах, расположенных со стороны территорий общего пользования, особо охраняемых территорий и объектов;

- крепление строительных лесов к парапетам, карнизам, балконам и другим выступающим частям зданий и сооружений;

- наличие видимых искривлений и провисаний строительной сетки.

Эскизы типовых ограждений строительных площадок.

Тип 1 - типовое строительное ограждение с использованием металлоконструкций и металлопрофиля, окрашенного в заводских условиях.

Декоративные элементы (тяги) - металлопрофиль квадратного сечения 30х30мм.

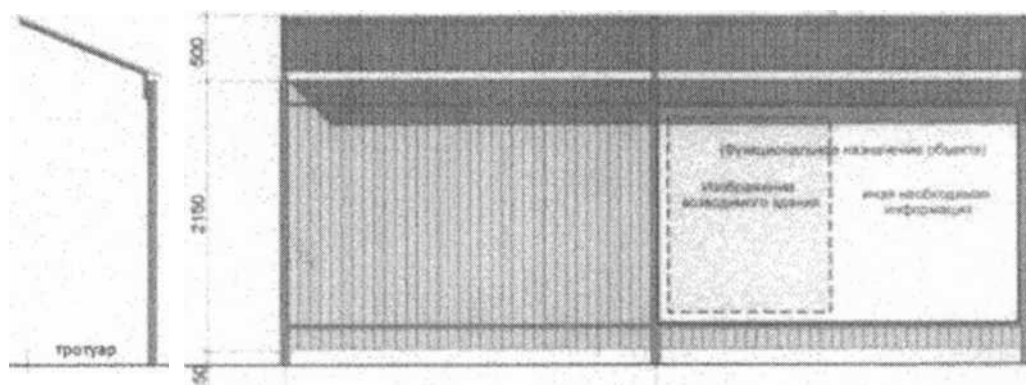
Цветовое решение:



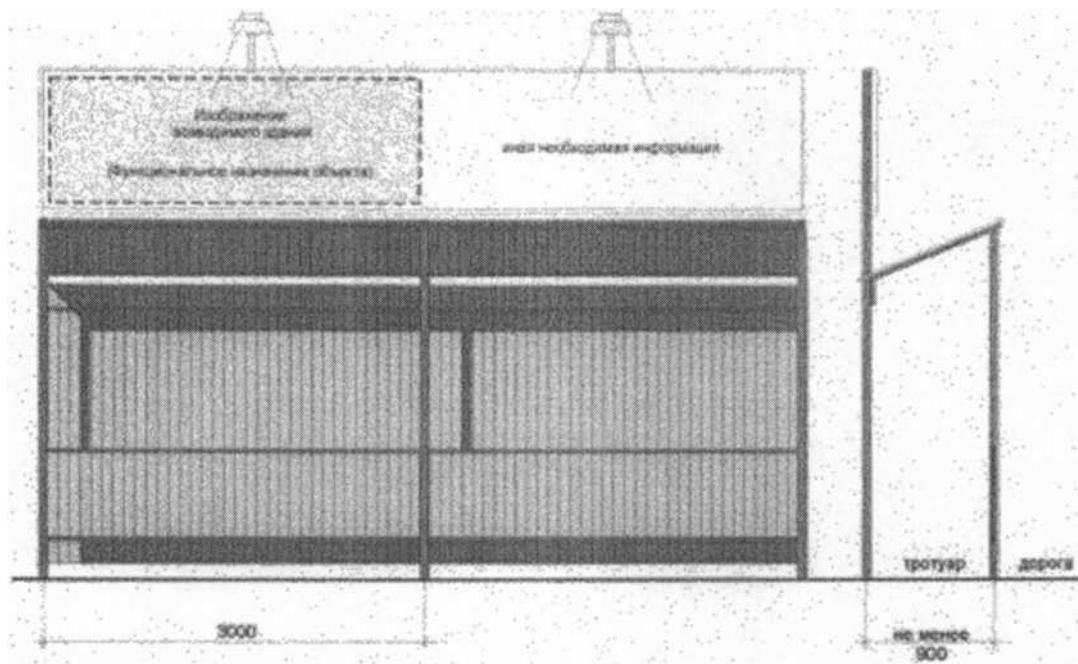
Тип 1.1. Строительное ограждение с навесом

Не менее 900

3000



Тип 1.2. Строительное ограждение с навесом и защитным ограждением



Информационный щит строительного объекта располагается над строительным ограждением.

Габариты щита составляют:

- по вертикали - 1/2 высоты строительного ограждения (но не более 1200 мм);
- по горизонтали - двойную длину одной секции ограждения (но не более 8000 мм).

Примечание:

Необходимо использовать на строительных площадках, выходящих на территории общего пользования и просматриваемых с этих территорий (за исключением особо охраняемых территорий и объектов, исторической части поселения).

Со стороны массового прохода людей ограждение по всей длине должно быть дополнено навесом, а со стороны проезжей части и защитным ограждением, выполненным в соответствии с действующими нормами и правилами и настоящим приложением. В других случаях ограждение выполняется без навеса, а информационный щит размещается по Типу 1.1.

Информационный щит строительного объекта (см. изображение) размещается на строительном ограждении в непосредственной близости от въезда на территорию с обеспечением подсветки. Габариты щита определяются характеристиками ограждения.

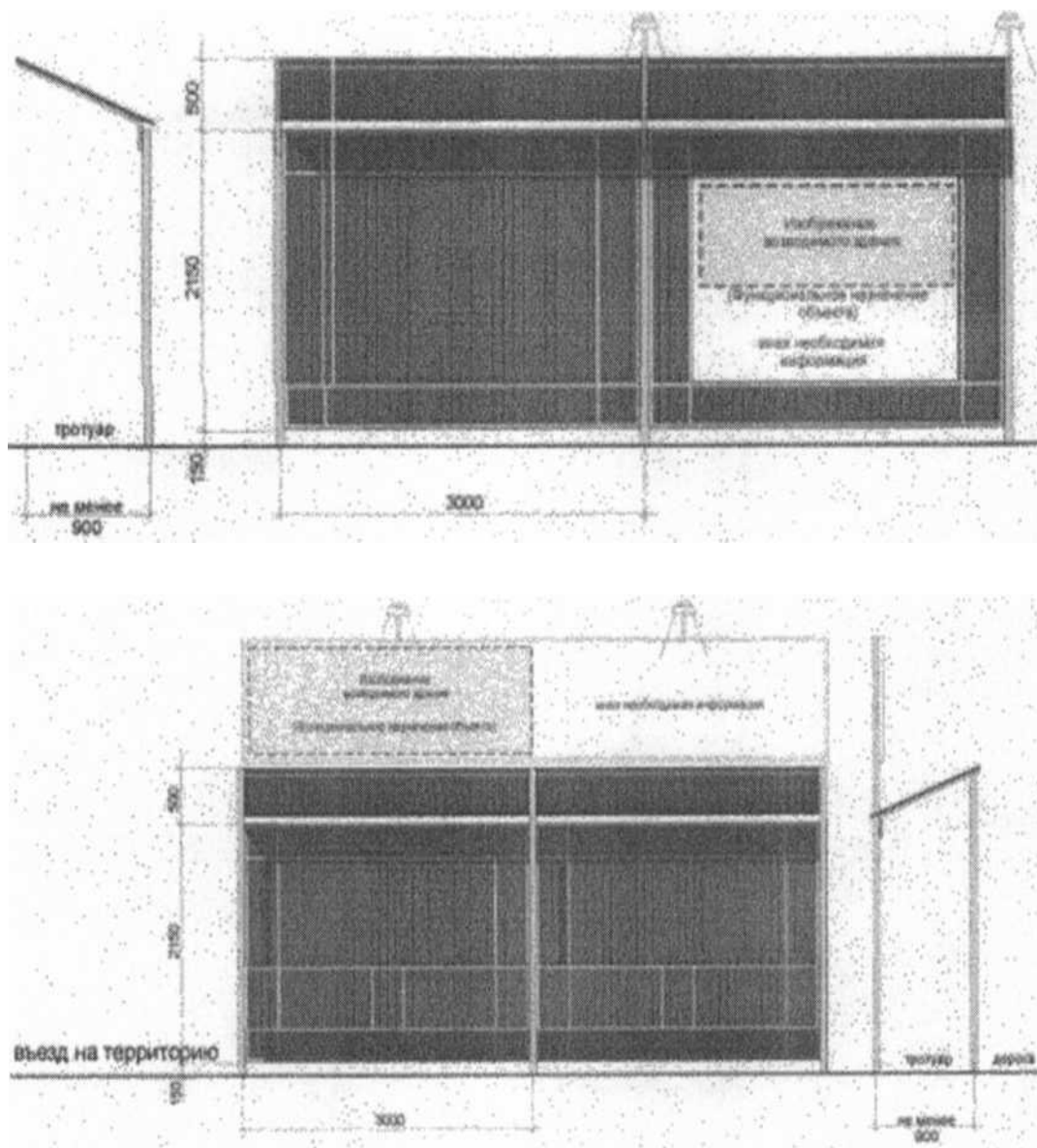
Тип 2 - типовое строительное ограждение с использованием металлоконструкций и металлопрофиля, окрашенного в заводских условиях.

Декоративные элементы (тяги) - металлопрофиль квадратного сечения 30x30 мм. ТИП 2. Варианты цветового решения



RAL 8024 (8025) (поверхность защитного ограждения) металлопрофиль

Тип 2.1. Строительное ограждение с навесом



Информационный щит строительного объекта располагается над строительным ограждением.

Габариты щита составляют:

- по вертикали - 1/2 высоты строительного ограждения (но не более 1200 мм);
- по горизонтали - двойную длину одной секции ограждения (но не более 8000 мм).

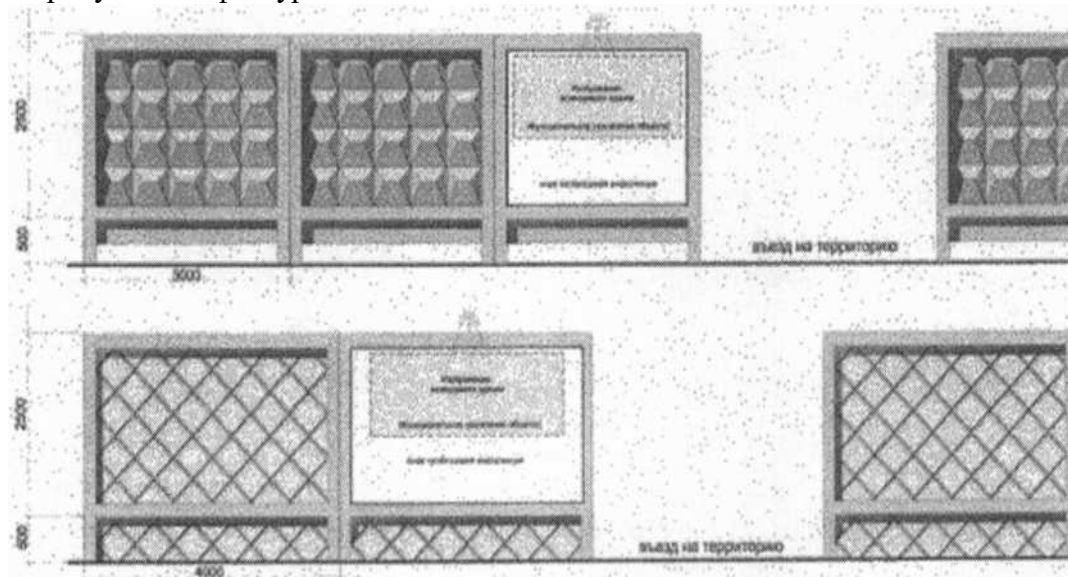
Примечание:

Необходимо использовать на строительных площадках, выходящих на территории общего пользования и просматриваемых с этих территорий, расположенных в границах исторической части поселения, на особо охраняемых территориях и объектах.

Со стороны массового прохода людей ограждение по всей длине должно быть дополнено навесом, а со стороны проезжей части и защитным ограждением, выполненным в соответствии с действующими нормами и правилами и настоящим приложением. В других случаях ограждение выполняется без навеса, а информационный щит размещается по Типу 2.1.

Информационный щит строительного объекта (см. от въезда на территорию с обеспечением подсветки). Габариты щита определяются характеристиками ограждения.

Тип 3 - типовое строительное ограждение в виде железобетонных конструкций с различным рисунком и фактурой заполнения.



Примечание:

Предназначено для размещения на удаленных от центра поселения строительных площадках (производственные, складские зоны), а также расположенных внутри квартала строительных площадках и не просматриваемых с территорий общего пользования.

Со стороны массового прохода людей ограждение по всей длине должно быть дополнено навесом из металлопрофиля, выполненным в соответствии с действующими нормами и правилами.

Информационный щит строительного объекта (см. изображение) размещается на строительном ограждении в непосредственной близости от въезда на территорию с обеспечением подсветки. Габариты щита определяются характеристиками ограждения.

На информационных щитах объектов, строящихся по федеральной целевой программе, должно быть изображение Государственного герба Республики Крым (в левом верхнем углу).»

2. Опубликовать (обнародовать) настоящее решение на официальной странице муниципального образования Красноперекопский район на портале правительства республики Крым krga.rk.gov.ru в разделе «Муниципальные образования района.

Филатовское сельское поселение», на стенде администрации Филатовского сельского поселения Красноперкопского района Республики Крым, в газете «Филатовские вести».

3. Решение вступает в силу после его подписания и официального опубликования.
4. Контроль за исполнением решения оставляю за собой.

Председатель Филатовского сельского совета-
глава администрации Филатовского
сельского поселения

Т.Ю. Николаенко