

АДМИНИСТРАЦИЯ  
ВИШНЕВСКОГО СЕЛЬСКОГО ПОСЕЛЕНИЯ  
КРАСНОПЕРЕКОПСКОГО РАЙОНА  
РЕСПУБЛИКИ КРЫМ

ПОСТАНОВЛЕНИЕ

24 сентября 2021г.

с. Вишневка

№ 189

**Об утверждении технических требований к размещению нестационарных торговых объектов; перечня социально-значимых специализаций НТО; формы уведомления собственников (пользователей) земельных участков о включении их объектов в схему размещения НТО; Порядка выдачи разрешений на право размещения нестационарных торговых объектов при проведении праздничных, общественно-политических, культурно-массовых, спортивно-массовых мероприятий, имеющих краткосрочный характер (не более трех дней); формы типового договора на размещение НТО; методики определения размера начальных ставок на торгах на право размещения НТО; формы журнала регистрации договоров о размещении нестационарного торгового объекта на земельном участке; формы заявления о выполнении требований договора на размещение НТО; типовых проектов НТО на территории Вишневского сельского поселения**

В соответствии с Федеральным законом от 06 октября 2003 года № 131-ФЗ «Об общих принципах организации местного самоуправления в Российской Федерации, Законом Республики Крым от 21.08.2014 № 54-ЗРК «Об основах местного самоуправления в Республике Крым». В соответствии с пунктом 2 части 1 статьи 6 Федерального закона от 28 декабря 2009 года № 381-ФЗ «Об основах государственного регулирования торговой деятельности в Российской Федерации», статьями 83, 84 Конституции Республики Крым, статьями 28, 31, 41 Закона Республики Крым от 29 мая 2014 года № 5-ЗРК «О системе исполнительных органов государственной власти Республики Крым», статьей 6 Закона Республики Крым от 05 мая 2015 года № 92-ЗРК/2015 «Об основах государственного регулирования торговой деятельности в Республике Крым» Постановлением Совета министров Республики Крым от 23 августа 2016 года № 402 «Об утверждении Порядка размещения и функционирования нестационарных торговых объектов на территории муниципальных образований в Республике Крым», руководствуясь Уставом муниципального образования Вишневское сельское поселение Красноперекоепского района Республики Крым, Администрация Вишневского сельского поселения

**ПОСТАНОВЛЯЕТ:**

1. Утвердить Технические требования к размещению нестационарных торговых объектов (далее – НТО) на территории Вишневского сельского поселения (Приложение № 1).

2. Утвердить перечень социально-значимых специализаций НТО на территории Вишневого сельского поселения (Приложение № 2).

3. Утвердить форму уведомления собственников (пользователей) земельных участков о включении их объектов в схему размещения НТО (Приложение № 3).

4. Утвердить Порядок выдачи разрешений на право размещения нестационарных торговых объектов при проведении праздничных, общественно - политических, культурно-массовых, спортивно-массовых мероприятий, имеющих краткосрочный характер (не более трех дней), на территории муниципального образования Вишневское сельское поселение Красноперкопского района Республики Крым (Приложение № 4).

5. Утвердить форму типового договора на размещение НТО (Приложение № 5).

6. Утвердить Методику определения размера начальных ставок на торгах на право размещения НТО на территории Вишневого сельского поселения (Приложение № 6).

7. Утвердить форму журнала регистрации договоров о размещении нестационарного торгового объекта на земельном участке, находящемся в муниципальной собственности Вишневого сельского поселения Красноперкопского района Республики Крым. (Приложение № 7).

8. Утвердить форму заявления о выполнении требований договора на размещение нестационарного торгового объекта (Приложение № 8).

9. Утвердить типовые проекты НТО на территории Вишневого сельского поселения (Приложение № 9)

10. Обнародовать настоящее постановление в соответствии с Уставом муниципального образования.

11. Настоящее постановление вступает в силу с момента официального обнародования.

12. Контроль за исполнением настоящего постановления оставляю за собой.

Председатель Вишневого сельского совета –  
глава администрации Вишневого сельского поселения  
Красноперкопского района Республики Крым

В.В.Кернус

## Приложение № 1

к постановлению администрации  
Вишневого сельского поселения  
Красноперекопского района  
Республики Крым  
от 24.09.2021г. № 189

### **Технические требования к размещению нестационарных торговых объектов на территории муниципального образования Вишневское сельское поселение Красноперекопского района Республики Крым**

1. Данные технические требования к размещению нестационарных торговых объектов на территории муниципального образования Вишневское сельское поселение Красноперекопского района Республики Крым (далее - Технические требования) определяют требования к размещению и функционированию нестационарных торговых объектов на территории муниципального образования Вишневское сельское поселение Красноперекопского района Республики Крым. Термины, используемые в настоящих Технических требованиях, применяются в соответствии с Положением об организации размещения нестационарных торговых объектов на территории муниципального образования Вишневское сельское поселение Красноперекопского района Республики Крым (далее - Положение).

2. Размещение нестационарных торговых объектов на территории муниципального образования Вишневское сельское поселение Красноперекопского района Республики Крым должно соответствовать действующим градостроительным, строительным, архитектурным, пожарным, санитарным и иным нормам, правилам и нормативам, Техническим требованиям.

3. При размещении НТО должен быть предусмотрен удобный подъезд автотранспорта, не создающий помех для прохода пешеходов. Разгрузку товара следует осуществлять без заезда автомашин на тротуар.

4. Размещение НТО должно обеспечивать свободное движение пешеходов и доступ потребителей к торговым объектам, в том числе обеспечение безбарьерной среды жизнедеятельности для инвалидов и иных маломобильных групп населения, беспрепятственный подъезд спецтранспорта при чрезвычайных ситуациях.

5. В случае сохранения ширины пешеходной части тротуара (для обеспечения безопасного прохода пешеходов) при размещении НТО ширина тротуара должна быть не менее 2,5 м.

6. Не допускается размещение у НТО (кроме передвижных средств развозной и разносной уличной торговли) холодильного оборудования, столиков, зонтиков и других объектов, за исключением случаев, когда размещение подобных объектов предусмотрено архитектурным решением.

7. Техническая оснащённость НТО должна отвечать санитарным, противопожарным, экологическим правилам, правилам продажи отдельных видов товаров, соответствовать требованиям безопасности для жизни и здоровья людей, условиям приема, хранения и реализации товара, а также

обеспечивать условия труда работников. НТО должны быть оборудованы средствами видеонаблюдения за фасадом и прилегающей территорией.

8. Не допускается складирование товара, упаковок, мусора на элементах благоустройства, прилегающей территории и кровлях.

9. НТО разрешается использовать для:

- продажи продовольственных товаров;
- продажи непродовольственных товаров;
- продажи печатной продукции;
- продажи сувенирной продукции;
- продажи лекарственных средств;
- продажи цветов;
- предоставления услуг общественного питания;
- оказания бытового обслуживания населения;
- продажи через торговый автомат;
- предоставления услуг через платежный терминал;
- предоставления услуг туалетов;
- предоставления финансовых услуг.

По решению комиссии допускается смешанная специализация НТО, при этом при расчете оплаты по Договору применяется наибольшее значение корректирующего коэффициента специализации НТО.

10. Не допускается размещение НТО:

- в местах, не включенных в Схему размещения НТО (за исключением зон осуществления развозной и разносной торговли);

- в полосах отвода автомобильных дорог, кроме объектов дорожного сервиса и остановочных комплексов; в арках зданий, на газонах, цветниках, площадках (детских, отдыха, спортивных), на тротуарах при несоблюдении пункта 5 настоящих Технических требований и на дворовых территориях жилых зданий, за исключением случаев, когда размещение НТО осуществляется по результатам конкурса с условиями благоустройства соответствующей территории на основании проектного предложения от органов местного самоуправления;

- в случае если размещение НТО препятствует свободному подъезду пожарной, аварийно-спасательной техники или доступу к объектам инженерной инфраструктуры;

11. Размещение НТО в условиях плотной застройки муниципального образования Вишневское сельское поселение Красноперекопского района Республики Крым осуществляется с учетом:

- сохранения ширины пешеходной части тротуара, свободного и безопасного движения пешеходов (для обеспечения безопасного прохода пешеходов при размещении НТО ширина тротуара должна быть не менее 2,5 м);

- свободного доступа к проездным путям с целью обеспечения беспрепятственного проезда транспорта аварийно-спасательных служб и машин скорой помощи, прохода работников указанных служб;

- недопустимости угрозы для жизни и здоровья граждан.

12. Размещение НТО должно соответствовать требованиям строительных,

санитарно- гигиенических норм, существующих градостроительных ограничений, требованиям по охране окружающей среды, рационального использования территорий, охраны историко-культурного наследия, земельно-хозяйственного устройства.

13. Архитектурные типы НТО, типовые размеры НТО, стилевое оформление НТО с использованием логотипа или символики региона, цветовое оформление НТО утверждаются постановлением Администрации.

## **Приложение № 2**

к постановлению администрации  
Вишневого сельского поселения  
Красноперекопского района Республики  
Крым от 24.09.2021г. № 189

### **Перечень приоритетных (социально значимых) товарных специализаций при осуществлении нестационарной торговли на территории Вишневого сельского поселения Красноперекопского района Республики Крым**

1. Торговля продовольственными товарами, в том числе:

- 1.1. Хлеб, хлебобулочные изделия.
- 1.2. Рыба, рыбопродукты.
- 1.3. Овощи, картофель, фрукты, бахчевые.
- 1.4. Мясо, мясопродукты.
- 1.5. Молоко, молочные продукты.
- 1.6. Безалкогольные прохладительные напитки, соки, квас, мороженое в упаковке.

2. Торговля непродовольственными товарами, в том числе:

- 2.1. Аптечный киоск.
- 2.2. Хозяйственно-бытовые товары.
- 2.3. Печатная продукция.

3. Оказание услуг населению, в том числе:

- 3.1. Парикмахерская.
- 3.2. Сапожная мастерская.
- 3.3. Ремонт бытовой техники.
- 3.4. IT услуги.

**Приложение № 3**

к постановлению администрации  
Вишневого сельского поселения  
Красноперекопского района Республики  
Крым от 24.09.2021г. № 189

**УВЕДОМЛЕНИЕ**

Администрация Вишневого сельского поселения, руководствуясь постановлением  
Совета министров Республики Крым от 23.08.2016 г. № 402, в соответствии с от  
\_\_\_\_\_ № уведомляет Вас, что принадлежащий Вам на

\_\_\_\_\_ (наименование НПА)

праве \_\_\_\_\_ земельный участок кадастровый № \_\_\_\_\_,

(собственности, аренды,  
прочее)

расположенный по адресу \_\_\_\_\_, площадью \_\_\_\_\_ м<sup>2</sup>, включен в

Схему размещения нестационарных торговых объектов Вишневого сельского поселения,  
утвержденную постановлением администрации от « \_\_\_\_\_ » \_\_\_\_\_ 20\_ г. № \_\_\_\_\_.

**Председатель Вишневого сельского совета – глава  
администрации Вишневого сельского поселения  
Красноперекопского района Республики Крым**

\_\_\_\_\_

## **Приложение № 4**

к постановлению администрации  
Вишневого сельского поселения  
Красноперекопского района  
Республики Крым от 24.09.2021 г. №  
189

### **Порядок**

#### **выдачи разрешений на право размещения нестационарных торговых объектов при проведении праздничных, общественно-политических, культурно-массовых, спортивно-массовых мероприятий, имеющих краткосрочный характер (не более трех дней), на территории муниципального образования Вишневское сельское поселение Красноперекопского района Республики Крым**

1. Настоящий порядок определяет порядок размещения нестационарных торговых объектов при проведении праздничных, общественно-политических, культурно-массовых, спортивно-массовых мероприятий, имеющих краткосрочный характер (не более трех дней), на территории муниципального образования Вишневское сельское поселение Красноперекопского района Республики Крым (далее - Порядок).

2. По поручению государственных органов исполнительной власти Республики Крым, а также по постановлению или распоряжению Администрации Вишневого сельского поселения (далее - Администрация) при проведении праздничных, общественно-политических, культурно-массовых, спортивно-массовых мероприятий, имеющих краткосрочный характер, на территории муниципального образования Вишневское сельское поселение Красноперекопского района Республики Крым могут размещаться нестационарные торговые объекты (далее - НТО) без проведения конкурсных процедур (не более трех дней).

3. Для получения разрешения на право размещения НТО при проведении праздничных, общественно-политических, культурно-массовых, спортивно-массовых мероприятий, имеющих краткосрочный характер (далее - Праздничные мероприятия), заявители подают в Администрацию Вишневого сельского поселения заявление по форме согласно Приложению 1 к настоящему Порядку не менее чем за 3 календарных дня до даты проведения Праздничного мероприятия. К заявлению прилагается копия свидетельства о государственной регистрации в качестве хозяйствующего субъекта.

4. В заявлении указывается:

- полное наименование хозяйствующего субъекта;
- юридический адрес хозяйствующего субъекта;
- наименование проводимого мероприятия;
- предполагаемые даты размещения НТО;
- адрес размещения НТО;
- ассортиментный перечень предлагаемых к продаже товаров.

5. Хозяйствующему субъекту может быть отказано в случаях, если:

- проведение Праздничных мероприятий не планируется в период, указанный в заявлении;



- размещение НТО в заявленном месте будет препятствовать проведению Праздничных мероприятий, движению транспорта и (или) пешеходов;

- отсутствия свободных мест для размещения НТО;

- наличия достаточного количества стационарных (3 и более) и нестационарных торговых объектов (2 и более), осуществляющих реализацию схожего ассортимента товаров, по адресу, указанному в заявлении.

6. В случае обращения нескольких хозяйствующих субъектов на получение разрешения на право размещения НТО при проведении Праздничных мероприятий заявления подлежат рассмотрению в порядке поступления.

7. Разрешение на право размещения НТО при проведении Праздничных мероприятий оформляется по форме согласно Приложению 2 к настоящему Порядку, направляется на подпись главе Администрации и выдается не менее чем за 1 день до даты проведения Праздничного мероприятия на бесплатной основе.

### Приложение 1 к Порядку

выдачи разрешений на право размещения нестационарных торговых объектов в дни проведения праздничных, общественно-политических, спортивных и культурно-зрелищных мероприятий имеющих краткосрочный характер, на территории муниципального образования Вишневское сельское поселение Красноперекопского района Республики Крым

Председателю Вишневского сельского совета –  
Главе администрации Вишневского сельского поселения

\_\_\_\_\_ (инициалы, фамилия)

Хозяйствующий субъект \_\_\_\_\_  
Юридический (домашний) адрес \_\_\_\_\_

\_\_\_\_\_ Ф.И.О. руководителя предприятия

\_\_\_\_\_ контактный телефон \_\_\_\_\_

### Заявление

о выдаче разрешения на право размещения нестационарных торговых объектов при проведении праздничных, общественно-политических, культурно-массовых, спортивно-массовых мероприятий, имеющих краткосрочный характер (не более трех дней), на территории муниципального образования Вишневское сельское поселение Красноперекопского района Республики Крым

Прошу Вас рассмотреть возможность размещения нестационарного торгового объекта в дни проведения мероприятий \_\_\_\_\_

\_\_\_\_\_ (наименование мероприятия и даты, предполагаемые для организации торговли)

\_\_\_\_\_ для реализации, расположенного \_\_\_\_\_

\_\_\_\_\_ (точный адрес)

С Порядком выдачи разрешений на право размещения нестационарных торговых объектов при проведении праздничных, общественно-политических, культурно-массовых, спортивно-массовых мероприятий, имеющих краткосрочный характер (не более трех дней), на территории муниципального образования Вишневское сельское поселение Красноперекопского района Республики Крым, утвержденным нормативно-правовым актом администрации Вишневского сельского поселения, ознакомлен и обязуюсь их соблюдать.

Прилагаю копию свидетельства о государственной регистрации.

" \_\_\_\_ " \_\_\_\_\_ 20\_\_ г.

(дата подачи заявления)  
\_\_\_\_\_ субъекта) М.П.

\_\_\_\_\_ (Ф.И.О., подпись хозяйствующего

## Приложение 2

### к Порядку

выдачи разрешений на право размещения нестационарных торговых объектов в дни проведения праздничных, общественно-политических, спортивных и культурно-зрелищных мероприятий, имеющих краткосрочный характер, на территории муниципального образования Вишневское сельское поселение Красноперекопского района Республики Крым

### РАЗРЕШЕНИЕ

на право размещения нестационарного торгового объекта при проведении праздничных, общественно-политических, культурно-массовых, спортивно-массовых мероприятий, имеющих краткосрочный характер (не более трех дней), на территории муниципального образования Вишневское сельское поселение Красноперекопского района Республики Крым

от "    "    20\_ г.

№\_

В дни проведения \_ мероприятий, \_

\_\_\_\_\_ (наименование праздничного мероприятия)

\_\_\_\_\_ (даты, предполагаемые для организации торговли)

\_\_\_\_\_ (полное наименование хозяйствующего субъекта)

Выдается                      разрешение                      на                      право                      размещения

\_\_\_\_\_ (наименование объекта торговли)

\_\_\_\_\_ (ассортимент товара, предлагаемого к продаже)

по адресу \_

\_\_\_\_\_ (адрес размещения торгового объекта)

Председатель Вишневского сельского поселения - глава администрации Вишневского сельского поселения

\_\_\_\_\_ (подпись)

\_\_\_\_\_ (инициалы, фамилия)

М.П.

## Приложение № 5

к постановлению администрации  
Вишневого сельского поселения  
Красноперекопского района Республики  
Крым от 24.09.2021г. № 189

### ДОГОВОР № на право размещение нестационарного торгового объекта

с. Вишневка

«\_» «\_»

20 г.

Администрация Вишневого сельского поселения Красноперекопского района Республики Крым, в лице главы администрации Вишневого сельского поселения, действующего на основании Устава, именуемая в дальнейшем Администрация, с одной стороны, и, действующий на основании, именуемый в дальнейшем Заказчик, с другой стороны, совместно именуемые Стороны, на основании постановления Совета министров Республики Крым от 23.08.2016 г. № 402, протокола конкурсной комиссии Администрации от \_ №, постановления Администрации от \_ № заключили настоящий Договор о нижеследующем:

#### 1. Предмет Договора

1.1. Администрация на платной основе предоставляет Заказчику право на размещение нестационарного торгового объекта (далее НТО) – *(указывается тип объекта)*, а Заказчик обязуется разместить НТО площадью \_ кв.м, на месте №\_ схемы размещения нестационарных торговых на территории Вишневого сельского поселения, утвержденной постановлением от \_ №, для осуществления торговой деятельности (оказания услуг) следующей товарной специализации:

- ....;  
- .....

1.2. Предоставление места для НТО не влечет за собой предоставления земельного участка или установления сервитута. НТО размещается с привязкой к местности согласно ситуационному плану в масштабе 1:500 (приложение 1 к настоящему Договору).

1.3. Допускается/не допускается *(нужное выбрать)* переуступка прав на размещение НТО третьему лицу (лицам), сдача в аренду НТО, осуществление хозяйственной деятельности с применением договоров совместного пользования и доверительного управления.

#### 2. Цена договора и порядок расчетов

2.1. Размер платы за предоставления право размещения НТО составляет \_ рублей в месяц.

2.2. Размер платы изменяется (индексируется) в начале календарного года, не чаще одного раза в год, при условии публикации информации об изменении платы не менее, чем за 3 месяца до начала нового календарного года.

2.3. Оплата производится путем перечисления на расчетный счет Администрации, ежемесячно, до 10 числа месяца, следующего за отчетным, начиная с месяца заключения Договора, по следующим реквизитам:

....

2.4. Оплата за месяц, в котором заключен или расторгнут договор, вносится как за полный месяц.

2.5. Подтверждением оплаты Заказчиком являются квитанция.

### **3. Права и обязанности Сторон.**

3.1. Администрация имеет право:

3.1.1. Осуществлять контроль за выполнением Заказчиком условий настоящего Договора, законодательства РФ и Республики Крым, нормативно-правовых актов Вишневого сельского поселения.

3.1.2. В случаях и порядке, установленных настоящим Договором и законодательством Российской Федерации, в одностороннем порядке отказаться от исполнения настоящего Договора.

3.2. Заказчик имеет право досрочно отказаться от исполнения настоящего Договора по основаниям и в порядке, предусмотренном настоящим Договором и законодательством Российской Федерации, Республики Крым.

3.3. Заказчик обязан:

3.3.1. Обеспечить размещение объекта и его готовность к использованию в соответствии с эскизным проектом согласно приложению 2 к настоящему Договору, с учетом технических требований к размещению НТО, утвержденных Администрацией, в течение трех месяцев с момента заключения Договора, о чем подать письменное заявление Администрации о выполнении требования Договора.

3.3.2. На фасаде Объекта поместить вывеску с указанием фирменного наименования хозяйствующего субъекта, режима работы.

3.3.3. Своевременно и полностью вносить (внести) плату по настоящему Договору в размере и порядке, установленном настоящим Договором.

3.3.4. Обеспечить сохранение внешнего вида, типа, местоположения и размеров Объекта в течение установленного периода размещения.

3.3.5. Соблюдать Правила благоустройства территории Вишневого сельского поселения, утвержденные решением Вишневого сельского совета от «\_»\_\_ 20\_\_г. №\_

3.3.6. Своевременно демонтировать НТО с установленного места его расположения и привести прилегающую к объекту территорию в первоначальное состояние в течение 7 (семи) календарных дней с момента окончания срока действия Договора, а также в случае досрочного расторжения настоящего Договора.

3.4. Передача или уступка прав третьим лицам по Договору не допускается.

### **4. Ответственность Сторон.**

4.1. В случае неисполнения или ненадлежащего исполнения обязательств по настоящему Договору Стороны несут ответственность в соответствии с законодательством Российской Федерации.

4.2. За нарушение сроков внесения платы по Договору Заказчик выплачивает Администрации пени из расчета \_ от размера невнесенной суммы за каждый календарный день просрочки.

4.3. Стороны освобождаются от ответственности за неисполнение обязательств по настоящему договору, если такое неисполнение явилось следствием действия непреодолимой силы: наводнения, землетрясения, оползня и других стихийных бедствий, а также войн. В случае действия вышеуказанных обстоятельств свыше двух месяцев, стороны вправе расторгнуть настоящий договор. Бремя доказывания наступления форс-мажорных обстоятельств ложится на сторону, которая требует освобождения от ответственности вследствие их наступления.

### **5. Приостановление действия Договора.**

5.1. Действие Договора может быть приостановлено решением Администрации при:

- необходимости проведения плановых ремонтных работ на земельном участке, на котором размещен НТО, с обязательным предупреждением владельца НТО за один месяц и предоставлением временного места для размещения НТО до завершения плановых ремонтных работ;

- необходимости проведения аварийных ремонтных работ на земельном участке, на котором размещен НТО, без предупреждения, с обязательным предоставлением временного места для размещения НТО до завершения плановых ремонтных работ.

5.2. Действие Договора возобновляется решением Администрации.

5.3. Расходы, связанные с необходимостью перемещения НТО на временное место, а также прочие расходы, связанные с приостановлением действия Договора, несет Заказчик и компенсации, в т.ч. за счет платы за размещение НТО, не подлежат.

## **6. Прекращение и расторжение Договора.**

6.1. Договор подлежит прекращению по истечении срока действия, установленного пунктом 7.1 настоящего Договора, а также в случае расторжения. Прекращение (расторжение) настоящего договора не является основанием для неисполнения обязательств, возникших из настоящего договора во время его действия или в связи с его прекращением (расторжением).

6.2. Договор может быть расторгнут по соглашению Сторон или по решению суда. Соглашение о расторжении договора подписывается Сторонами. Договор считается прекращенным в срок, установленный соглашением.

6.3. Администрация имеет право досрочно расторгнуть настоящий Договор в одностороннем порядке в случае:

- выявления несоблюдения Заказчиком при размещении НТО схемы размещения НТО и ситуационного плана, являющегося приложением к Договору;

- выявления несоблюдения Заказчиком при размещении и эксплуатации НТО заявленного эскиза и технических требований к размещению НТО, установленных Администрацией;

- самовольного увеличения площади НТО более чем на 10%;

- неразмещение НТО в течении трех месяцев с даты заключения договора на размещение НТО;

- наличия просроченной задолженности по плате за размещение НТО более чем за 3 месяца;

- предоставлении недостоверных сведений в документах;

- существенного нарушения Заказчиком требований Договора;

- невыполнения предписаний органов муниципального контроля;

- прекращения Заказчиком в установленном порядке хозяйственной деятельности.

6.4. администрация принимает соответствующее постановление о расторжении Договора, о чем письменно уведомляет Заказчика.

6.5. Заказчик обязан прекратить деятельность НТО с момента получения уведомления о расторжении Договора, выполнить демонтаж НТО и приведение земельного участка, на котором был расположен НТО в исходное состояние, в срок, установленный настоящим Договором.

## **7. Прочие условия.**

7.1. Настоящий договор вступает в силу с момента его подписания Сторонами, действует до «    » \_ 20\_ г., продлению не подлежит.

7.2. Вопросы и споры, не урегулированные настоящим Договором, разрешаются Сторонами в порядке, установленным законодательством РФ.

7.3. Все изменения и дополнения к настоящему Договору оформляются путем подписания Сторонами дополнительных соглашений, которые являются неотъемлемой частью настоящего Договора.

7.4. Неотъемлемую часть настоящего Договора составляют:

- приложение 1 «Ситуационный план размещения нестационарного торгового объекта» в масштабе 1:500;
- приложение 2 «Эскиз фасада нестационарного торгового объекта», в цвете, в масштабе 1:50.

7.5. Настоящий Договор составлен в двух подлинных экземплярах, имеющих одинаковую юридическую силу, по одному экземпляру для каждой Стороны.

## **8. Реквизиты Сторон**

**Приложение № 6**  
к постановлению администрации  
Вишневого сельского поселения  
Красноперекопского района  
Республики Крым  
от 24.09.2021г. № 189\_

**Методика**  
**определения размера начальных ставок на торгах на право размещения нестационарных торговых объектов на территории муниципального образования Вишневское сельское поселение Красноперекопского района Республики Крым**

**1. Общие положения**

Настоящая методика разработана во исполнение Постановления Совета министров Республики Крым от 23.08.2016 года № 402 «Об утверждении Порядка размещения и функционирования нестационарных торговых объектов на территории муниципальных образований в Республике Крым» в целях:

- формирования торговой инфраструктуры на территории городского поселения Красноперекопск, для наиболее полного удовлетворения потребительского спроса;
- применения единого подхода для определения начальных ставок на торгах на право размещения нестационарных объектов на территории Вишневого сельского поселения Красноперекопского района Республики Крым.

Начальная ставка на торгах за право размещения НТО на территории Вишневого сельского поселения, рассчитанная в соответствии с настоящей Методикой применяется:

- как стартовая цена при проведении конкурентных процедур на право размещения НТО на территории Вишневого сельского поселения Красноперекопского района Республики Крым;
- при заключении договоров с товаропроизводителями и иными субъектами хозяйствования на право размещения НТО без проведения конкурентных процедур как плата за размещение НТО в месяц.

**2. Основные понятия**

Для целей настоящей методики используются следующие основные понятия:

**нестационарный торговый объект (далее НТО)** - торговый объект, представляющий собой временное сооружение или временную конструкцию, не связанные прочно с земельным участком вне зависимости от наличия или отсутствия подключения (технологического присоединения) к сетям инженерно-технического обеспечения, в том числе передвижное сооружение, в том числе:

**павильон** - временное сооружение, имеющее торговый зал и помещение для хранения товарного запаса, рассчитанное на одно или несколько рабочих мест;

**киоск** - временное сооружение, не имеющее торгового зала и помещений для хранения товаров, рассчитанное на одно рабочее место продавца, на площади которого хранится товарный запас;

**палатка** - легко возводимая сборно-разборная конструкция, оснащенная прилавком, не имеющая торгового зала и помещений для хранения товаров, рассчитанная на одно или несколько рабочих мест продавца, на площади которых размещен товарный запас на один день;

**лоток** - передвижной торговый объект, осуществляющий разносную торговлю, не имеющий торгового зала и помещений для хранения товаров, рассчитанный на одно рабочее место продавца, на площади которых размещен товарный запас на один день;



торговый автомат - временное техническое сооружение или конструкция, предназначенные для продажи товаров (выполнения работ, оказания услуг) без участия продавца;

**места для реализации бахчевых культур** - специально оборудованная временная конструкция, представляющая собой площадку для продажи бахчевых культур;

**елочный базар** – специально оборудованная временная конструкция, огражденная территория, представляющая собой площадку для продажи натуральных елок, сосен, елочных гирлянд, новогодних игрушек и др.;

**летняя площадка (кафе)** - специально оборудованное временное сооружение, в том числе при стационарном объекте торговли или общественного питания, представляющее собой площадку для размещения предприятия общественного питания для дополнительного обслуживания питанием и (или без) отдыха потребителей;

**передвижные сооружения (передвижные торговые объекты)** – автомагазины (автолавки, автоприцепы), автокафе, изотермические емкости и цистерны, тележки, лотки, палатки, корзины и иные специальные приспособления и конструкции для осуществления розничной торговли.

### **3. Определение размера начальных ставок на торгах на право размещения НТО на территории Вишневого сельского поселения Краснопереконского района Республики Крым**

Начальные ставки на торгах на право размещения НТО на территории Вишневого сельского поселения Краснопереконского района Республики Крым, на земельных участках, находящихся в муниципальной собственности Вишневого сельского поселения определяются по территориальному принципу с дифференциацией по типу торгового объекта и его специализации. Расчет начальных ставок на торгах на право размещения НТО осуществляется по следующей формуле:

$$H_c = K_c / 12 * K_{\text{спец.}} * K_{\text{тип.}} * K_{\text{мест.}}$$

где:

$H_c$ - начальная ставка на торгах на право размещения НТО на территории Вишневого сельского поселения;

$K_c$  - Средние значения удельного показателя кадастровой стоимости земель населенных пунктов Республики Крым в разрезе населенных пунктов, руб./кв. м муниципального образования Вишневское сельское поселение Краснопереконского района Республики Крым для вида разрешенного использования - предпринимательство (код 4,0), утвержденное Распоряжение Совета министров Республики Крым от 29 ноября 2016 г. N 1498-р "Об утверждении результатов государственной кадастровой оценки земельных участков, расположенных на территории Республики Крым" (с изменениями);

$K_{\text{спец.}}$  – коэффициент специализации НТО; применяется согласно приложению 1 к настоящей Методике, в зависимости от направления специализации НТО, в соответствии со специализацией, указанной в объявлении о проведении торгов на право размещения НТО;

$K_{\text{тип.}}$  – коэффициент типа НТО; применяется согласно приложению 2 к настоящей Методике в зависимости от типа НТО, указанного в объявлении о проведении торгов на право размещения НТО;

$K_{\text{мест.}}$  – коэффициент месторасположения НТО; применяется в соответствии с месторасположением НТО согласно приложению 3 к настоящей Методике.

## Приложение 1

к Методике определения размера  
начальных ставок на торгах на право  
размещения нестационарных торговых  
объектов на территории Вишневого  
сельского поселения  
Красноперекопского района  
Республики Крым

**Таблица коэффициентов специализации  
нестационарных торговых объектов на территории Вишневого сельского поселения  
Красноперекопского района Республики Крым**

№ п/п	Направление специализации	Коэффициент специализации, $K_{\text{спец}}$
1.	<b><i>Торговля продовольственными товарами</i></b>	
1.1.	Продукты питания без определенной специализации, мясо, мясопродукты, рыба, рыбопродукты, безалкогольные прохладительные напитки, соки, квас, мороженое в упаковке, овощи, картофель, фрукты, бахчевые культуры, общественное питание	0,5
1.2.	Хлеб, хлебобулочные изделия, кондитерские изделия, молоко, молочные продукты	0,5
2.	<b><i>Торговля непродовольственными товарами</i></b>	
2.1.	Автозапчасти	1,0
2.2.	Сувениры, игрушки, детские игры, изделия народных промыслов, одежда, галантерея, хозяйственные товары, прочие непродовольственные товары	2,0
2.3.	Цветы, многолетние и однолетние растения, рассада, посадочные материалы	1,5
3.	<b><i>Оказание услуг</i></b>	
3.1.	Услуги по ремонту обуви, металлоремонт	2,0
3.2.	Прочие услуги	3,0
4.	<b><i>Смешанная торговля</i></b>	
4.1.	Товары продовольственной и непродовольственной группы	1,0

## Приложение 2

к Методике определения размера начальных ставок на торгах на право размещения нестационарных торговых объектов на территории Вишневого сельского поселения Красноперекопского района Республики Крым

### ТАБЛИЦА

**коэффициентов в зависимости от типа нестационарного торгового объекта, на территории Вишневого сельского поселения Красноперекопского района Республики Крым**

№ п/п	Тип нестационарного торгового объекта	Коэффициенты, $K_{тип}$ .
1.	Павильон	1,0
2.	Летняя площадка (кафе)	1,0
3.	Киоск	1,0
4.	Палатка, места для реализации бахчевых культур, ёлочный базар	1,0
5.	Лоток, изотермическая емкость, (бочка, цистерна), торговый автомат, автолавка, автокафе, торгово-остановочный комплекс	1,0

### **Приложение 3**

к Методике определения размера  
начальных ставок на торгах на право  
размещения нестационарных торговых  
объектов на территории Вишневского  
сельского поселения Краснопереконского  
района Республики Крым

**ТАБЛИЦА**  
**коэффициентов месторасположения нестационарных торговых объектов на территории**  
**Вишневского сельского поселения Краснопереконского района Республики Крым**

№ п/п	Наименование улицы, зоны месторасположения согласно схеме	Коэффициенты месторасположения, K <sub>мест.</sub>
1.	с. Вишневка муниципального образования Вишневское сельского поселения Краснопереконского района Республики Крым	1,5
2.	с. Зеленая Нива муниципального образования Вишневское сельского поселения Краснопереконского района Республики Крым	1,5
3.	с. Крепкое муниципального образования Вишневское сельского поселения Краснопереконского района Республики Крым	1,0
4.	с. Уткино муниципального образования Вишневское сельского поселения Краснопереконского района Республики Крым	1,0

**Приложение № 7**  
к постановлению администрации  
Вишневого сельского поселения  
Красноперекопского района  
Республики Крым  
от 24.09.2021г. № 189\_

**Форма журнала регистрации  
договоров о размещении нестационарного торгового объекта  
на земельном участке, находящемся в муниципальной собственности**

№ п/п	Дата регистрации	Наименование юридического лица или индивиду	Срок действия договора	Сведения о продлении договора	Зона №	№ места	Специализация	Подпись и дата получателя
1	2	3	4	5	6	7	8	9

**Приложение № 8**

к постановлению администрации  
Вишневого сельского поселения  
Красноперекопского района Республики  
Крым от 24.09.2021г. № 189

**Заявление**

Хозяйствующий субъект \_\_\_\_\_

(наименование)

этим заявлением сообщаю, что требования договора на размещение нестационарного  
торгового объекта, выданного «\_» «\_» 20\_\_ года № \_\_\_\_  
выполнены в полном объеме.

\_\_\_\_\_  
(ФИО руководителя предприятия,  
или ФИО индивидуального  
предпринимателя)

\_\_\_\_\_  
(подпись)

\_\_\_\_\_  
(дата, печать при наличии)

**Приложение № 9**  
к постановлению администрации  
Вишневого сельского поселения  
Красноперекопского района Республики  
Крым от 24.09.2021г. № 189

**ТИПОВЫЕ ПРОЕКТЫ НТО НА ТЕРРИТОРИИ ВИШНЕВСКОГО  
СЕЛЬСКОГО ПОСЕЛЕНИЯ**

1. Тип 1.1 «Павильон»

Нестационарный торговый объект мелкорозничной торговли.  
Торговый павильон с габаритными размерами 6000х4000



### Тип 1.2 «Павильон»

Нестационарный торговый объект мелкорозничной торговли.  
Торговый павильон с габаритными размерами 5000х3000



### Тип 1.3 «Павильон»

Нестационарный торговый объект мелкорозничной торговли.  
Торговый павильон с габаритными размерами 5000х4000





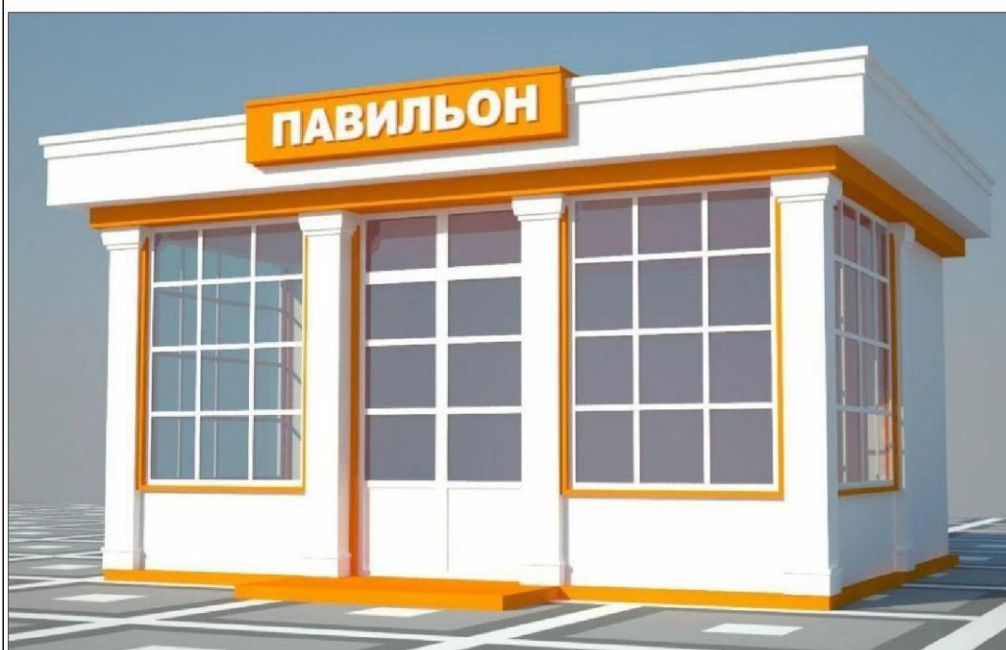
#### Тип 1.4. «Павильон»

Нестационарный торговый объект мелкорозничной торговли.  
Киоск с габаритными размерами 3000x2000

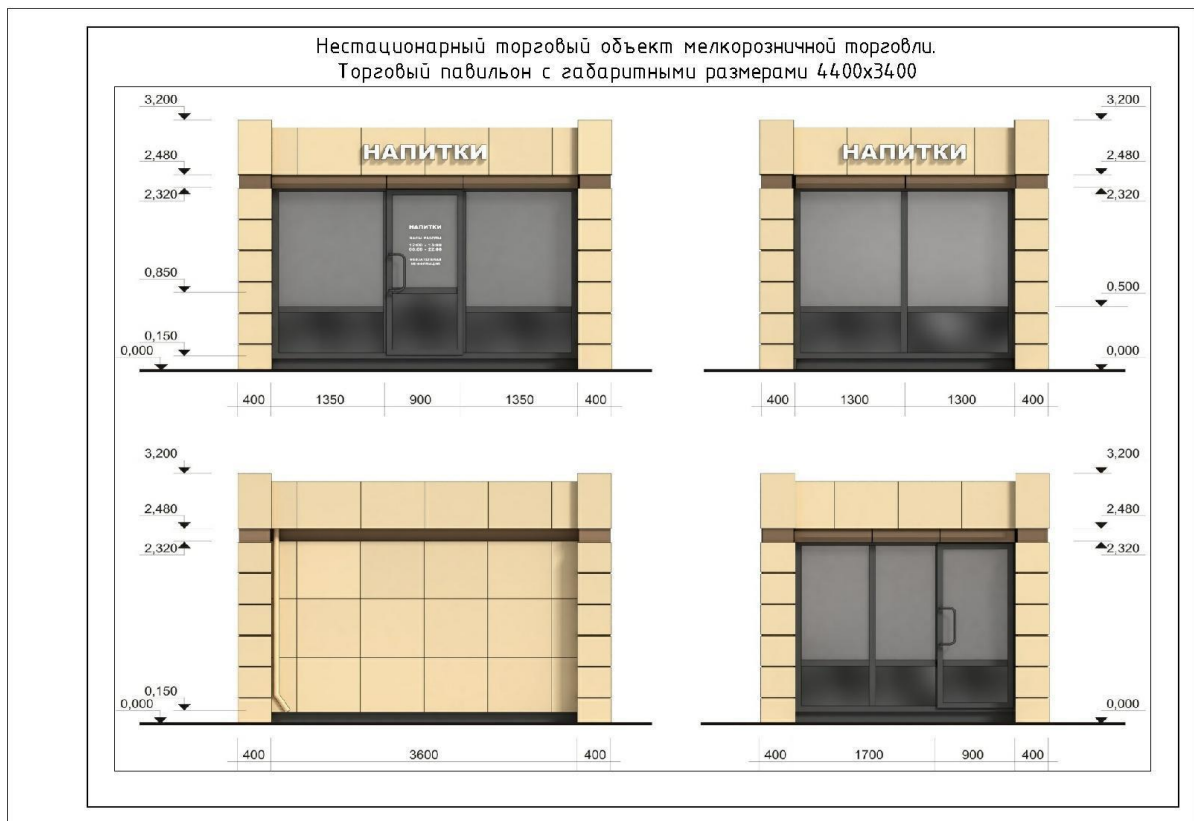


#### Тип 1.5 «Павильон»

Нестационарный торговый объект мелкорозничной торговли.  
Торговый павильон с габаритными размерами 4500x3000



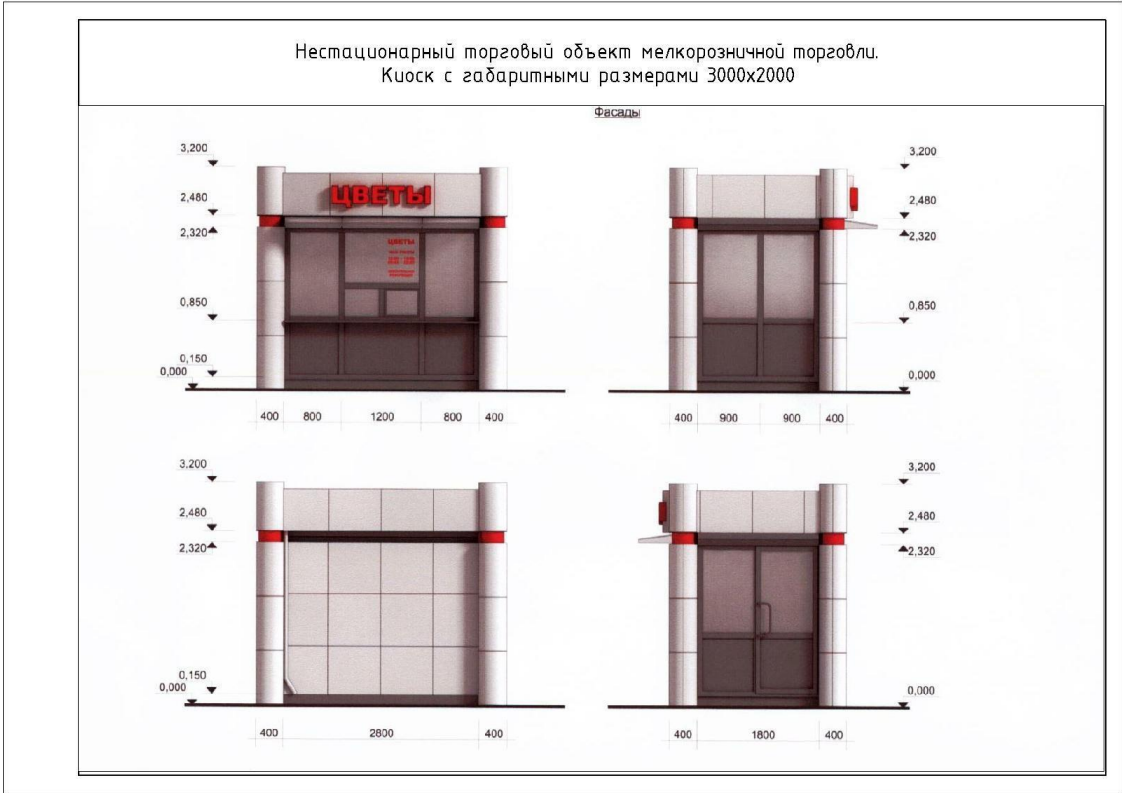
## Тип 1.6 «Павильон»



## Тип 2.1 «Киоск»



Тип 2.2 «Киоск»



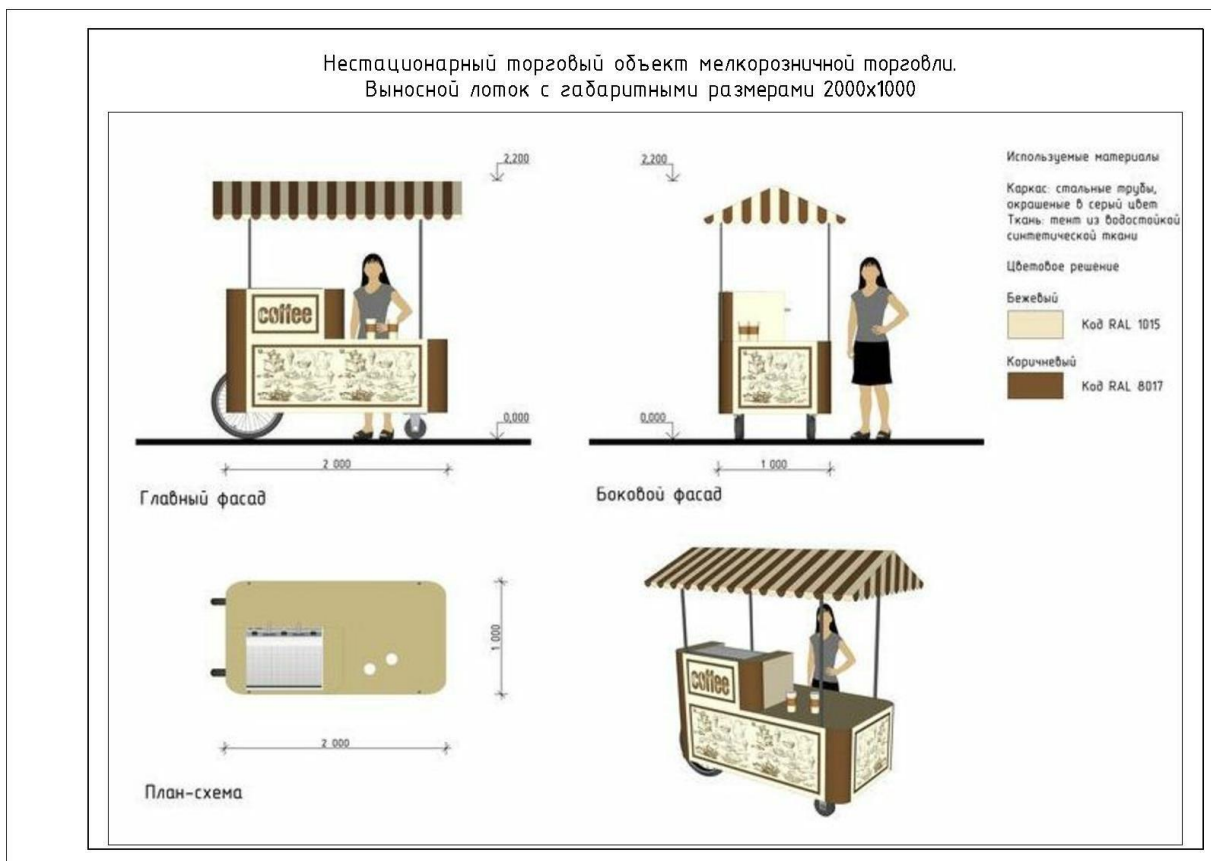
Тип 3.1 «Торгово-остановочный комплекс»



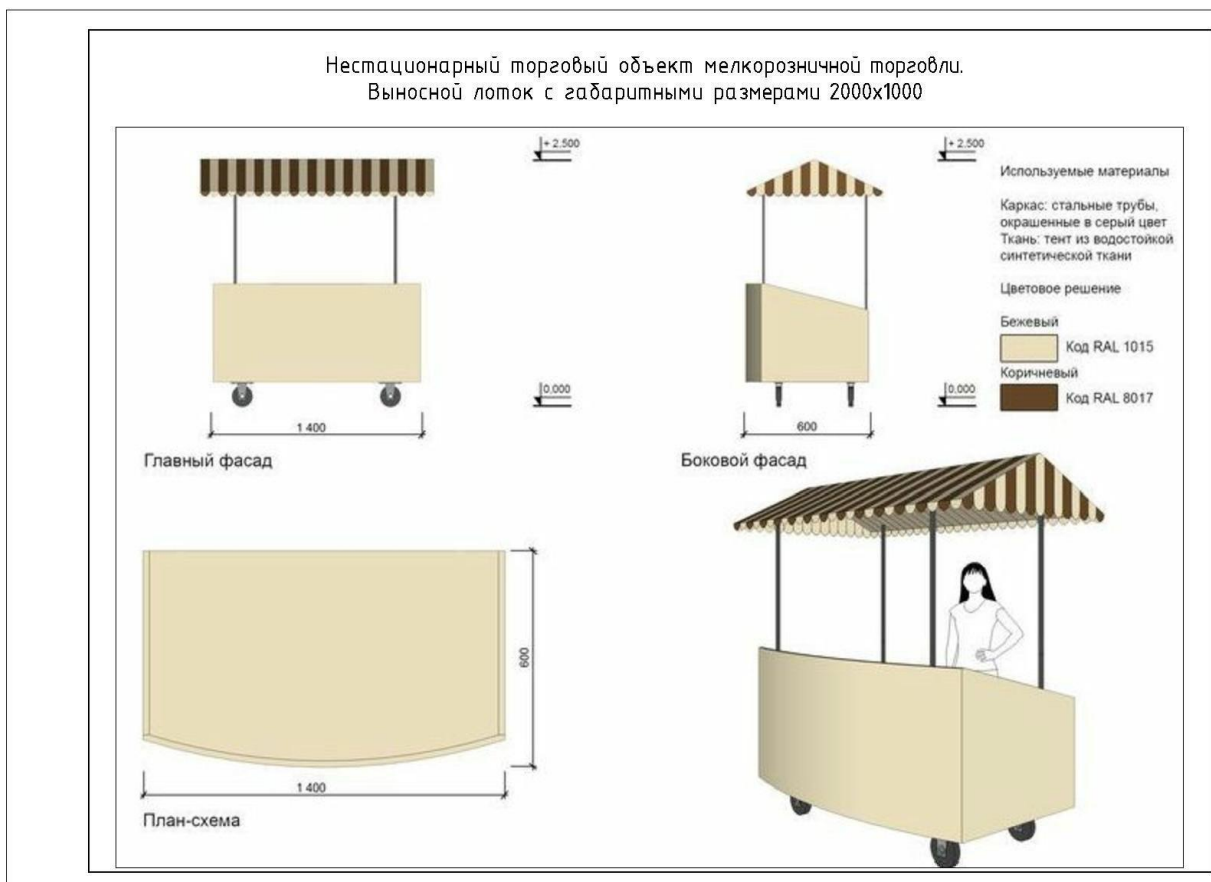
Тип 3.2 «Торгово-остановочный комплекс»



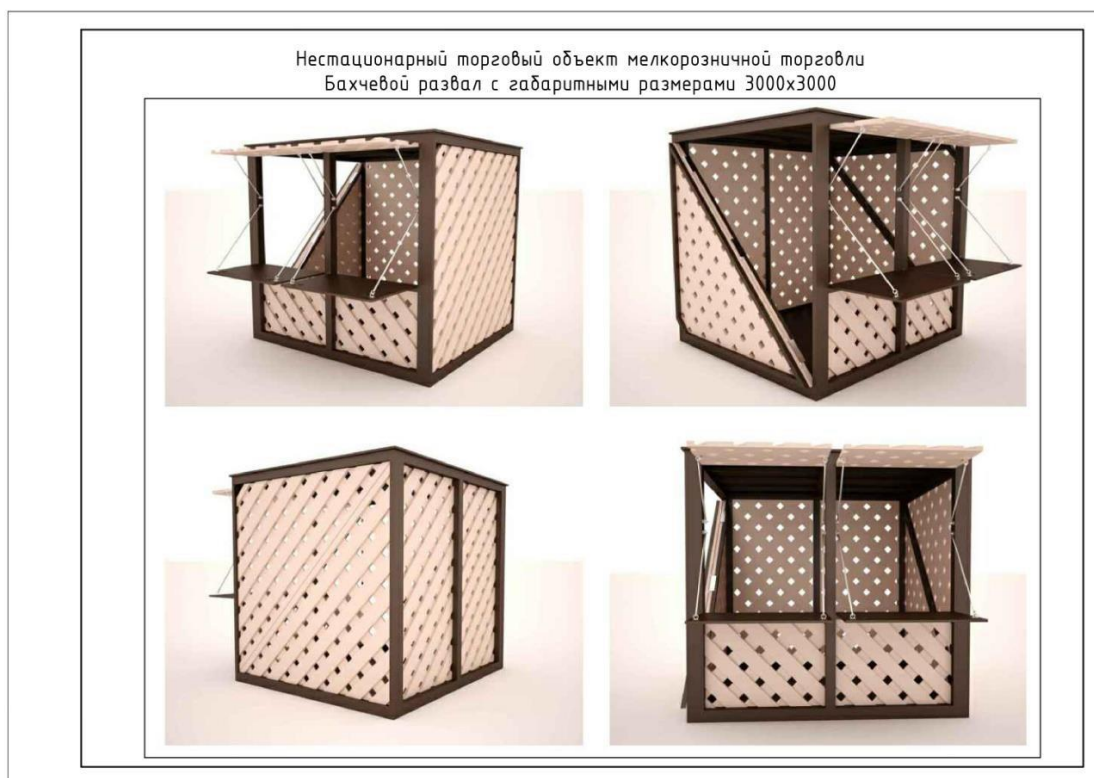
### 3. Тип 4.1 «Выносной лоток»



### Тип 4.2. «Выносной лоток»



#### 4. Тип 5.1 «Бахчевый развал»



#### Тип 6.1 «Торговая галерея»

