

РЕСПУБЛИКА КРЫМ
КРАСНОПЕРЕКОПСКИЙ РАЙОН
СОВХОЗНЕНСКИЙ СЕЛЬСКИЙ СОВЕТ

20-е заседание 2-го созыва

РЕШЕНИЕ

от « 24 мая 2021г.

с. Совхозное

№ 112

Об утверждении правил благоустройства территории муниципального образования Совхозненское сельское поселение Красноперекопского района Республики Крым

Руководствуясь Федеральным законом от 06.10.2003 г. № 131-ФЗ «Об общих принципах организации местного самоуправления в Российской Федерации», (о внесении изменений в редакции от 29.12.2017 № 463-ФЗ), Законами Республики Крым от 21.08.2014 г. № 54-ЗРК «Об основах местного самоуправления в Республике Крым», от 05.03.2019 № 574-ЗРК/2019 «О порядке определения правилами благоустройства территорий муниципальных образований в Республике Крым границ прилегающих территорий», приказом Министерства строительства и жилищно-коммунального хозяйства Российской Федерации от 13.04.2017 г. № 711/пр « Об утверждении методических рекомендаций для подготовки Правил благоустройства территорий поселений, городских округов, внутригородских районов», Уставом муниципального образования Совхозненское сельское поселение Красноперекопского района Республики Крым, Совхозненский сельский совет Красноперекопского района Республики Крым

РЕШИЛ:

1. Утвердить правила благоустройства территории муниципального образования Совхозненское сельское поселение Красноперекопского района Республики Крым согласно приложению (приложения прилагается).

2. Решение Совхозненского сельского совета от 18.06.2019 года № 432 «Об утверждении Правил благоустройства и санитарного содержания территории муниципального образования Совхозненское сельское поселение (в новой редакции)»- считать утратившим силу.

3. Настоящее решение обнародовать на официальном портале Правительства Республики Крым - на странице Красноперекопского района **krpero.gk.gov.ru** в разделе

«Муниципальные образования района» подраздел «Совхозненское сельское поселение» и на информационном стенде Совхозненского сельского совета по адресу: 296022, Республика Крым, Красноперекопский район, с. Совхозное, пер.Новый,4.

4. Настоящее решение вступает в силу с момента его обнародования.

5. Контроль за исполнением настоящего решения возложить на
Постоянную бюджетно-экономическую комиссию.

Председатель Совхозненского сельского совета-
глава администрации
Совхозненского сельского поселения

В.А.Ковтун

Приложение
к решению
Совхозненского сельского совета
От 24.05.2021 № 112

**ПРАВИЛА БЛАГОУСТРОЙСТВА И СОДЕРЖАНИЯ ТЕРРИТОРИИ
МУНИЦИПАЛЬНОГО ОБРАЗОВАНИЯ СОВХОЗНЕНСКОЕ
СЕЛЬСКОЕ ПОСЕЛЕНИЕ КРАСНОПЕРЕКОПСКОГО РАЙОНА
РЕСПУБЛИКИ КРЫМ**

ГЛАВА 1. ОБЩИЕ ПОЛОЖЕНИЯ

Статья 1. Предмет правового регулирования настоящих Правил

1. Настоящие Правила благоустройства и содержания территории Совхозненского муниципального образования (далее – Правила) регулируют вопросы:

- подготовки и согласования проектной документации по благоустройству;
- размещения объектов и элементов благоустройства;
- контроля над содержанием объектов и элементов благоустройства;
- иных вопросов и действий, связанных с реализацией прав и обязанностей физических и юридических лиц, а также полномочий органов местного самоуправления в сфере благоустройства.

2. Настоящие Правила действуют на всей территории Совхозненского муниципального образования.

3. Настоящие Правила обязательны для предприятий, учреждений, организаций независимо от организационно-правовых форм (далее – юридических лиц), индивидуальных предпринимателей без образования юридического лица (далее – индивидуальные предприниматели), осуществляющих свою деятельность на территории сельского поселения, должностных лиц, в том числе органов местного самоуправления, а также граждан, постоянно или временно проживающих в сельском поселении.

4. Общественные и культурно-массовые мероприятия, народные гуляния, в том числе с использованием любых форм торговли и обслуживания населения, проводятся их организаторами на территории Совхозненского муниципального образования с соблюдением Правил.

5. Правила обязательны при проектировании, экспертизе документации по благоустройству территории, проведении работ по благоустройству, контроле за осуществлением благоустройства на территории поселения и содержании объектов благоустройства.

Статья 2. Правовые основы организации благоустройства территории

1. Настоящие Правила разработаны в соответствии с Федеральным законом от 06.10.2003 № 131-ФЗ «Об общих принципах организации местного самоуправления

в Российской Федерации», Федеральным законом от 24 июня 1998 года №89-ФЗ «Об отходах производства и потребления», Федеральным законом от 30 марта 1999 года № 52-ФЗ «О санитарно-эпидемиологическом благополучии населения» Градостроительным кодексом Российской Федерации, Земельным кодексом Российской Федерации, Жилищным кодексом Российской Федерации, приказом Министра России от 13 апреля 2017 года № 711/пр «Об утверждении методических рекомендаций для подготовки правил благоустройства территорий поселений, городских округов, внутригородских районов», Законом Республики Крым от 21.08.2014 г. № 54-ЗРК «Об основах местного самоуправления в Республике Крым», Законом Республики Крым от 05.03. 2019 г. N 574-ЗРК/2019 «О порядке определения правилами благоустройства территорий муниципальных образований в Республике Крым границ прилегающих территорий», Уставом муниципального образования Совхозненское сельское поселение Красноперекопского района Республики Крым, иными муниципальными правовыми актами.

Статья 3. Основные понятия и термины

1. Для целей настоящих Правил используются следующие основные понятия:

Благоустройство территории Совхозненского муниципального образования - комплекс предусмотренных правилами благоустройства территории Совхозненского муниципального образования мероприятий по содержанию территории, а также по проектированию и размещению объектов благоустройства, направленных на обеспечение и повышение комфортности условий проживания граждан, поддержание и улучшение санитарного и эстетического состояния территории;

Брошенный автотранспорт - транспортное средство, которое размещено и хранится вне специально отведённых мест и (или) не эксплуатируется в период более 10 суток.

Брошенный автотранспорт в целях устранения препятствий проезду автомобилей, проходу пешеходов, уборке территории, проезду спецтранспорта и мусороуборочных машин к подъездам, мусоросборникам и мусорным контейнерам, а также устранения потенциальной террористической угрозы подлежит эвакуации в порядке, установленном законодательством;

Внутриквартальная территория - территория, расположенная за границами красных линий внутри квартала, включая въезды на территорию квартала (микрорайона), внутриквартальные проезды, газоны, ограды, подходы к дому и другие элементы благоустройства;

Внутриквартальный проезд – проезд, включая тротуары, расположенный на территории за границами красных линий внутри квартала;

Временная постройка (объект, сооружение) - объект, возведенный с целью непродолжительной эксплуатации, вспомогательного характера использования и не имеющий сложных конструктивных особенностей, в том числе нестационарные торговые объекты;

Газон - участок, занятый преимущественно естественно произрастающей или засеянной травянистой растительностью (дерновый покров);

Дворовая территория - территория, прилегающая к многоквартирному дому, с расположенными на нём объектами для обслуживания и эксплуатации такого дома и элементами благоустройства этой территории, в том числе парковками (парковочными местами), тротуарами и автомобильными дорогами, включая автомобильные дороги, образующие проезды к территории, прилегающей к многоквартирному дому;

Детская площадка – участок земли, выделенный в установленном порядке, ограждением или обозначением искусственного происхождения, а на поверхности расположены объекты, предназначенные для игр детей (горки, карусели, качели, песочницы и (или) иные подобные объекты).

Зеленая зона населенного пункта - территория за пределами границы населенного пункта, расположенная на территории Братского муниципального образования, занятая лесами, лесопарками и другими озелененными территориями, выполняющая защитные и санитарно-гигиенические функции и являющаяся местом отдыха населения;

Контейнер для мусора - емкость для сбора, накопления и временного хранения твердых коммунальных отходов, металлическая или пластиковая, объемом до 3 куб. м.;

Крупногабаритные отходы (далее - КГО) – отходы, габариты которых требуют специальных подходов и оборудования при обращении с ними;

Малые архитектурные формы - объекты дизайна - урны, скамьи, декоративные ограждения, светильники, беседки, вазы для цветов, декоративные скульптуры, мемориальные доски, оборудование детских, спортивных площадок, площадок для отдыха и т.п.;

Маломобильные группы населения - люди, испытывающие затруднения при самостоятельном передвижении, получении услуги, необходимой информации или при ориентировании в пространстве: инвалиды, люди с временным нарушением здоровья, беременные женщины, люди преклонного возраста, люди с детскими колясками и т.п.;

Механизированная уборка - уборка территорий с применением специальных автомобилей и уборочной техники (снегоочистителей, снегопогрузчиков, пескоразбрасывателей, мусоровозов, машин подметально-уборочных, уборочных универсальных, тротуароуборочных, поливомоечных и иных машин, предназначенных для уборки территории);

Наружное освещение - это совокупность установок наружного освещения (УНО), предназначенных для освещения в темное время суток, улиц, площадей, парков, дворов и пешеходных дорожек;

Несанкционированная свалка мусора - скопление отходов производства и потребления, возникшее в результате их самовольного (несанкционированного) сброса (размещения) или складирования на площади свыше 30 квадратных метров и объемом свыше 20 кубических метров;

Нестационарный торговый объект - объект, представляющий собой временное сооружение или временную конструкцию, не связанную прочно с

земельным участком вне зависимости от присоединения или неприсоединения к сетям инженерно-технического обеспечения, посредством которого осуществляется торговля, предоставление услуг общественного питания, бытового обслуживания, а также прочих видов услуг;

Отходы производства и потребления (далее - отходы) - вещества или предметы, которые образованы в процессе производства, выполнения работ, оказания услуг или в процессе потребления, которые удаляются, предназначены для удаления или подлежат удалению в соответствии с федеральным законодательством;

Объекты благоустройства – территории различного функционального назначения, на которых осуществляется деятельность по благоустройству;

Очаговый навал мусора - скопление отходов производства и потребления, возникшее в результате их самовольного (несанкционированного) сброса (размещения) или складирования, объемом до 20 кубических метров, на площади до 30 квадратных метров.

Ремонт элемента благоустройства - выполнение в отношении элемента благоустройства комплекса работ, обеспечивающих устранение недостатков и неисправностей, модернизацию и реставрацию элемента благоустройства;

Ручная уборка - уборка территорий ручным способом с применением средств малой механизации;

Система озелененных территорий населенного пункта - взаимоувязанное, равномерное размещение озелененных территорий, определяемое архитектурно-планировочной организацией населенного пункта и планом его дальнейшего развития, предусматривающее связь с насаждениями вне границ населенного пункта. Озелененные территории делятся на три группы: озелененная территория общего пользования, озелененная территория ограниченного пользования, озелененная территория специального назначения;

Смет - отходы (мусор, состоящий, как правило, из песка, пыли, листвы) от уборки территорий общего пользования;

Снежный вал - временное образование из снега, наледи, формируемое в результате их сгребания вдоль проезжей части улиц или на обочинах дорог;

Содержание объекта благоустройства, элемента благоустройства - выполнение в отношении объекта благоустройства, элемента благоустройства комплекса работ, обеспечивающих его чистоту (в том числе удаление мусора и отходов), надлежащее физическое или техническое состояние и безопасность;

Озелененная территория общего пользования - озелененная территория, предназначенная для различных форм отдыха. К озелененной территории общего пользования относятся лесопарки, парки, сады, скверы, бульвары, городские леса;

Озелененная территория ограниченного пользования - озелененная территория лечебных, детских учебных и научных учреждений, промышленных предприятий, спортивных комплексов, жилых кварталов;

Озелененная территория специального назначения - озелененная территория санитарно-защитных, водоохраных, защитно-мелиоративных, противопожарных зон, кладбищ, насаждения вдоль автомобильных и железных

дорог, ботанические, зоологические и плодовые сады, питомники, цветочно-оранжерейные хозяйства;

Переоборудование фасада здания, строения, сооружения - упразднение, изменение элементов фасадов либо размещение дополнительных элементов и устройств на фасадах зданий и сооружений, в том числе, с устройством новых архитектурных деталей или заменой существующих, пробивкой и заделкой проемов, изменением формы окон и рисунка переплетов, без изменения параметров объекта капитального строительства, его частей (высоты, количества этажей, площади, объема);

Прилегающая территория - территория общего пользования, которая прилегает к зданию, строению, сооружению, земельному участку в случае, если такой земельный участок образован, и границы которой определены правилами благоустройства территории муниципального образования в соответствии с порядком, установленным Законом Республики Крым от 5 марта 2019 г. N 574-ЗРК/2019 «О порядке определения правилами благоустройства территорий муниципальных образований в Республике Крым границ прилегающих территорий»;

Указатели - дополнительные элементы и устройства с максимальной площадью одной стороны указателя не более 1 м², предназначенные для размещения сведений информационного характера о направлении движения и расстоянии до места нахождения каких-либо заинтересованных лиц;

Фасад - наружная стена здания, строения либо сооружения;

Элементы благоустройства - декоративные, технические, планировочные, конструктивные устройства, растительные компоненты, различные виды оборудования и оформления, малые архитектурные формы, некапитальные нестационарные сооружения, наружная реклама и информация, применяемые как составные части благоустройства.

ГЛАВА 2. ПОЛОЖЕНИЕ О РЕГУЛИРОВАНИИ БЛАГОУСТРОЙСТВА ТЕРРИТОРИИ

Статья 4. Права и обязанности лиц, осуществляющих благоустройство территории

1. Физические и юридические лица независимо от их организационно-правовой формы обеспечивают подготовку проектной документации по благоустройству, содержание зданий и сооружений, своевременную и качественную очистку и уборку, благоустройство и содержание земельных участков, принадлежащих им на праве собственности или ином вещном праве, в соответствии с действующим законодательством, настоящими Правилами.

В случае если объект благоустройства принадлежит на праве собственности или ином законном основании двум и более лицам, благоустройство и содержание объекта осуществляется в соответствии с гражданским законодательством.

Ответственными за благоустройство и содержание объектов благоустройства являются физические и юридические лица независимо от их организационно-правовых форм и форм собственности, в том числе:

1) на придомовой территории многоквартирного дома – организации, осуществляющие управление многоквартирным домом, если выбран такой способ, либо собственники помещений в многоквартирном доме;

2) на территориях общего пользования - юридические и физические лица, осуществляющие работы по благоустройству и содержанию на основании договоров, муниципальные учреждения на основании муниципального задания, администрация Совхозненского муниципального образования;

3) в полосе отвода железнодорожного транспорта - юридические и физические лица, в собственности или на ином законном праве которых находятся данные объекты;

4) на территориях, отведенных под проектирование и застройку, где не ведутся строительные работы, - юридические и физические лица, которым предоставлен земельный участок;

5) на территориях, где ведется строительство, - лица, получившие разрешение на строительство;

6) на огороженных территориях трансформаторных и распределительных подстанций, инженерных сооружений, опор воздушных линий электропередачи, на территориях просек вдоль воздушных линий электропередачи, в случае если данные линии электропередачи находятся в лесном массиве и зеленых насаждениях - лица, в собственности или на ином законном праве которых находятся указанные объекты;

7) на территориях индивидуальных домовладений и прилегающих к ним территориях - собственники, владельцы индивидуальных домовладений, лица, имеющие права владения и (или) пользования индивидуальным домовладением;

8) на территориях мест общего пользования садоводческих некоммерческих товариществ, гаражно-строительных кооперативов – садоводческое некоммерческое товарищество, гаражно-строительный кооператив за счет взносов членов товариществ и кооперативов;

9) на территориях автомобильных дорог – организации, осуществляющие эксплуатацию дорог;

10) на территориях, прилегающих к землям сельскохозяйственного назначения –

лица, использующие земельный участок для производства сельскохозяйственной продукции.

На объектах благоустройства, за исключением указанных в подпунктах 1 - 8 настоящего пункта, лицами, ответственными за благоустройство и содержание объектов благоустройства, являются физические и юридические лица, которым принадлежат на праве собственности или ином праве эти объекты, а также в предусмотренных действующим законодательством и настоящими Правилами случаях.

2. Собственники жилых помещений в многоквартирных домах или организации, осуществляющие управление многоквартирным домом, если выбран такой способ управления, осуществляют за счет средств собственников содержание общего имущества дома, благоустройство и содержание оформленного в установленном порядке земельного участка, на котором расположен данный дом, в том числе расположенных на нем проездов, тротуаров, объектов озеленения, детских и спортивных площадок, автостоянок, площадок для сбора коммунальных отходов. Финансирование указанных мероприятий, возможно за счет средств бюджета, в случаях и порядке, предусмотренных нормативными правовыми актами.

3. Организация благоустройства и содержания территорий общего пользования осуществляется администрацией Совхозненского сельского поселения в пределах своих полномочий, за счет средств, предусмотренных на эти цели в бюджете муниципального образования.

ГЛАВА 3. ПОРЯДОК УЧАСТИЯ ГРАЖДАН В БЛАГОУСТРОЙСТВЕ ПРИЛЕГАЮЩИХ ТЕРРИТОРИЙ

Статья 5. Формы участия граждан в благоустройстве территорий

1. Граждане принимают участие в благоустройстве территории Совхозненского сельского поселения на этапе проектирования, размещения и содержания.

2. Подготовка документации по благоустройству, размещение и содержание благоустройства на прилегающих территориях осуществляется в соответствии с Правилами благоустройства территории Совхозненского муниципального образования.

Статья 6. Установление границ прилегающих территорий зданий (помещений в них) и сооружений

1. Границы прилегающей территории зданий (помещений в них) и сооружений устанавливаются в количестве метров по внешнему контуру отступа:

- от границ обособленной территории - при наличии обособленной территории зданий и сооружений;
- от внешнего контура зданий (помещений в них) и сооружений - при отсутствии обособленной территории.

2. Границы прилегающей территории устанавливаются в следующем размере:

- Объекты коммунального назначения (насосные, газораспределительные станции, электрические подстанции, котельные и т.д.) – 5 м;
- Гаражи, хозяйственные постройки - 15 м;
- Линии электропередач 220В и трансформаторные подстанции- 2 м;
- Воздушные теплотрассы и высоковольтные линии электропередач: вдоль их прохождения по 5 м в каждую сторону от теплотрассы или проекции крайнего провода;
- Другие предприятия, лица, содержащие социальные, административные, промышленные, рекреационные, торговые и прочие здания, строения и сооружения, независимо от их формы собственности и ведомственной принадлежности, в т.ч.

палатки, павильоны, киоски, лотки и пр. – 15 м;

– Школы, дошкольные учреждения, иные учебные заведения – 5 м;

– Владельцы индивидуальных жилых домов – до края асфальтобетонного покрытия проезжей части дорог, а при наличии грунтовой дороги – до оси дороги. При отсутствии выделенной проезжей части – 15 метров, по периметру предоставленной территории – 10 м;

– Остановочные пункты, павильоны – 10 м

3. Границы прилегающей территории зданий (помещений в них) и сооружений отображаются на схеме.

4. Схема изготавливается администрацией Совхозненского сельского поселения и утверждается постановлением администрации Совхозненского сельского поселения.

5. Прилегающие территории (за исключением дорог) включают в себя тротуары, зеленые насаждения, парковки, иные объекты, но ограничиваются дорожным бордюром, полотном дороги общего пользования, границами смежных земельных участков, принадлежащих третьим лицам на определенном праве.

6. В случае пересечения прилегающих территорий зданий (помещений в них) и сооружений границы указанных территорий устанавливаются путем соразмерного уменьшения пересекающихся прилегающих территорий пропорционально площади зданий (помещений в них) и сооружений.

ГЛАВА 4. ПОРЯДОК УЧАСТИЯ ГРАЖДАН В БЛАГОУСТРОЙСТВЕ ТЕРРИТОРИЙ НА СТАДИИ ПРОЕКТИРОВАНИЯ И РАЗМЕЩЕНИЯ БЛАГОУСТРОЙСТВА

Статья 7. Формы участия граждан в благоустройстве территорий на стадии проектирования и размещения элементов благоустройства

1. Все формы общественного участия обеспечивают наиболее полное включение всех заинтересованных лиц, на выявление их интересов и ценностей, их отражение в проектировании любых изменений, на достижение согласия по целям и планам реализации проектов.

2. Открытое обсуждение документации по благоустройству территорий и размещения элементов благоустройства организовывается на этапе формулирования задач.

3. Для осуществления участия граждан в процессе подготовки документации по благоустройству и размещению благоустройства определены следующие формы:

– совместное определение целей и задач по развитию территории, инвентаризация проблем и потенциалов среды;

– определение основных видов активностей, функциональных зон прилегающих территорий. При этом возможно определение нескольких преимущественных видов деятельности для одной и той же функциональной зоны (многофункциональные зоны);

- обсуждение и выбор типа оборудования, некапитальных объектов, малых архитектурных форм, включая определение их функционального назначения, соответствующих габаритов, стилового решения, материалов;
- консультации в выборе типов покрытий, с учетом функционального зонирования территории;
- консультации по предполагаемым типам озеленения;
- консультации по предполагаемым типам освещения и осветительного оборудования;
- участие в разработке проекта, обсуждение решений с архитекторами, ландшафтными архитекторами, проектировщиками и другими профильными специалистами;
- одобрение проектных решений участниками процесса проектирования и будущими пользователями, включая местных жителей, собственников соседних территорий и других заинтересованных лиц;
- осуществление общественного контроля над процессом реализации проекта (включая как возможность для контроля со стороны любых заинтересованных сторон, так и формирование рабочей группы, общественного совета проекта, либо наблюдательного совета проекта);
- осуществление общественного контроля над процессом эксплуатации территории (включая как возможность для контроля со стороны любых заинтересованных сторон, региональных центров общественного контроля, так и формирование рабочей группы, общественного совета проекта, либо наблюдательного совета проекта для проведения регулярной оценки эксплуатации территории).

Статья 8. Информирование граждан о благоустройстве территорий

1. Все решения, касающиеся благоустройства и развития территорий, принимаются открыто и гласно, с учетом мнения собственников зданий (помещений в них) и сооружений и иных заинтересованных лиц.

2. Документация по благоустройству территории и информация о размещении объектов публикуется в свободном доступе в сети Интернет, а также видеозапись общественных обсуждений (в случае ее ведения). Кроме того, предоставляется возможность публичного комментирования и обсуждения.

ГЛАВА 5. БЛАГОУСТРОЙСТВО ТЕРРИТОРИИ

Статья 9. Виды работ по благоустройству.

1. К работам по благоустройству территории относятся:
 - Проектирование объектов;
 - Размещение элементов благоустройства;
 - Содержание и ремонт объектов благоустройства;
 - Содержание и ремонт элементов благоустройства;

- Ликвидация несанкционированных свалок, очаговых навалов отходов;
- Освобождение объектов благоустройства от самовольно размещенных элементов благоустройства;
- Выявление, перемещение и утилизация разукомплектованных транспортных средств;
- Содержание животных на территориях общего пользования;
- Восстановление нарушенного благоустройства.

Статья 10. Запрещенные виды деятельности

На территории Совхозненского сельского поселения запрещено:

- 10.1 засорение канализационных, водопроводных колодцев и других инженерных коммуникаций;
- 10.2 мойка транспортных средств, их ремонт вне специально оборудованных для этого мест (моечный пункт, автомойка, станция технического обслуживания и т.п.);
- 10.3 загромождение проезжей части дорог при производстве земляных и строительных работ;
- 10.4 размещение транспортных средств и объектов строительного или производственного оборудования на тротуарах, газонах и иных объектах озеленения, детских и спортивных площадках;
- 10.5 засорение, засыпание водоемов или устройство на них запруд;
- 10.6 засорение зон санитарной охраны водозаборных и водопроводных сооружений;
- 10.7 установка штендеров в пешеходных зонах и на тротуарах за пределами 5 метров от входа в здание, строение, сооружение, и/или мешающих проходу пешеходов, в том числе людям с инвалидностью, прежде всего передвигающихся при помощи инвалидных колясок и людей с потерей зрения, а также при ширине тротуара менее двух метров. Не допускается размещение более двух штендеров у входа в здание, строение, сооружение, а также установка штендеров в качестве дополнительного средства рекламы при наличии хорошо просматриваемых с тротуара вывесок и витрин;
- 10.8 размещение парковочных барьеров и оградительных сигнальных конусов на землях общего пользования, за исключением случаев проведения аварийно-восстановительных и ремонтных работ;
- 10.9 самовольное присоединение промышленных, хозяйственно-бытовых и иных объектов к сетям ливневой канализации;
- 10.10 складирование в местах общего пользования, на территориях административных объектов, объектов социальной сферы, торговли, общественного питания, бытового обслуживания населения, индивидуальной и многоквартирной жилищной застройки, дворовой территории - строительных отходов, отходов производства и потребления, металлолома,

сельскохозяйственной техники, разукомплектованного транспорта, песка, грунта, навоза, кормов, соломы, мусора;

- 10.11 складирование на прилегающей территории более тридцати календарных дней оборудования, дров, строительных и иных материалов;
- 10.12 сжигание отходов производства и потребления, в том числе ТКО, иного мусора, опавших листьев, травы, веток на территории Братского сельского поселения. В зоне индивидуальной жилой застройки допускается сжигание опавших листьев, травы, веток при наличии специально оборудованных мест с соблюдением правил пожарной безопасности;
- 10.13 строительство временных объектов, строений, малых архитектурных форм и т.п. без согласования с органами местного самоуправления и (или) без оформления прав на земельный участок
- 10.14 нарушение правил землепользования и застройки;
- 10.15 некачественная уборка закрепленных территорий, включающих в себя прилегающие и выделенные территории;
- 10.16 непринятие мер по уборке произведённых домашними животными загрязнений общественных мест (детских площадок, спортивных площадок, пешеходных дорожек, тротуаров, дворов и т.п.) и дорог в границах населенного пункта;
- 10.17 выпас животных и птицы на придомовой и прилегающей к домовладению территории;
- 10.18 размещение ритуальных принадлежностей и надгробных сооружений вне мест, специально предназначенных для этих целей;
- 10.19 производство земляных работ без ордера, выдаваемого администрацией Братского сельского поселения в порядке, установленном муниципальным правовым актом;
- 10.20 размещение плакатов, афиш, объявлений, рекламных материалов, иной печатной продукции на зданиях, строениях, сооружениях, некапитальных объектах, опорах освещения, светофорах, деревьях, на ограждениях (заборах) и других местах, необорудованных для этого, а также нанесение рисунков и надписей, в том числе на тротуарах и дорогах общего пользования вне специально отведенных для этого мест, определенных нормативным актом администрации сельского поселения;
- 10.21 осуществление мероприятий по реконструкции, переоборудованию (переустройству) зданий и их конструктивных элементов, устройство пристроек, навесов и козырьков, крепление к зданиям (их конструктивным элементам) различных растяжек, подвесок, вывесок, рекламных конструкций, плакатов, указателей, флагштоков и других устройств без получения соответствующего разрешения в соответствии с Постановлением Государственного комитета Российской Федерации по строительству и жилищно-коммунальному комплексу от 27 сентября 2003 года N 170 и с нарушением требований настоящих Правил.
- 10.22 нарушение требований по содержанию устройств наружного освещения, размещенных на зданиях, строениях, сооружениях;
- 10.23 отсутствие урн перед входами в магазины, подъезды, административные здания и т.п.;

- 10.24 сброс коммунального и строительного мусора, отходов производства, жидких и иных коммунальных отходов, тары, листвы, снега, смета, спила деревьев вне специально отведенных для этих целей мест. Лица, разместившие отходы производства и потребления в несанкционированных местах, обязаны за свой счет производить уборку и очистку данной территории, а при необходимости - рекультивацию земельного участка;
- 10.25 слив жидких отходов, отработанных горюче-смазочных жидкостей на усовершенствованное покрытие территории или грунт, в колодцы ливневой канализации;
- 10.26 перевозка грунта, мусора, сыпучих строительных материалов, легкой тары, листвы, ветвей деревьев, снега, смета, коммунальных и иных отходов без покрытия брезентом или другим материалом, исключаящим загрязнение дорог;
- 10.27 утилизация коммунального и строительного мусора вне установленных для этого мест, сжигание листьев, травы, тары, тополиного пуха, закапывание и сжигание отходов, включая внутренние территории предприятий;
- 10.28 обустройство выгребных ям, уборных за территорией домовладений.
- 10.29 выпас скота и домашней птицы на территориях улиц, в полосе отвода автомобильных и железных дорог, парков, скверов, лесопарков, в рекреационных зонах, осуществлять выпас и передвижение скота без сопровождения собственника или лица ответственного за выпас, создавать помехи автотранспортным средствам, запрещается допускать порчу скотом зеленых насаждений, допускать поправу цветников и посевов культур;
- 10.30 мыть автомашины и другие транспортные средства у водоразборных колонок, в открытых водоемах и на их берегах, на площадях, скверах, в парках, на придомовых территориях и в иных не отведенных для этих целей местах.
- 10.31 повреждение, опрокидывание или перемещение оборудования для детских площадок, спортивных площадок иного оборудования общественных мест.
- 10.32 вывоз и выгрузка бытового, строительного мусора и грунта, промышленных отходов и хозяйственных сточных вод из выгребных ям в места, не отведенные для этой цели органом местного самоуправления и не согласованные с органами санитарно-эпидемиологического надзора;
- 10.33 сорить на улицах, площадях и в других общественных местах, выставлять тару с мусором и пищевыми отходами на улицы;
- 10.34 предприятиям, организациям и населению сбрасывать в водоемы бытовые, производственные отходы и загрязнять воду и прилегающую к водоему территорию;
- 10.35 сметать мусор на проезжую часть улиц;
- 10.36 производить расклейку афиш, объявлений на фасадах зданий, столбах, деревьях, остановочных павильонах и других объектах, внешнего благоустройства, не предназначенных для этой цели;
- 10.37 складировать около торговых точек тару, запасы товаров, производить организацию торговли без специального оборудования
- 10.38 ограждать строительные площадки с уменьшением пешеходных дорожек (тротуаров);
- 10.39 юридическим и физическим лицам складировать строительные материалы,

органические удобрения (навоз), мусор на прилегающих к строениям и домовладениям территориях;

10.40 повреждать или вырубать зеленые насаждения, в том числе деревья хвойных пород;

10.41 захламлять придомовые, дворовые территории общего пользования металлическим ломом, строительным, бытовым мусором и другими материалами;

10.42 содержание зданий, строений, сооружений, построек в угрожающем для окружающих состоянии или ухудшающем внешний вид населённого пункта (обгоревших, сгоревших, сгнивших и т.д.);

10.43 сплошная окраска и покрытие поверхности остекления витрин декоративными пленками

10.44 самовольно изменять устройства водопропускных сооружений и водосборных каналов, а так же загромождать данные сооружения всеми видами отходов, землей и строительными материалами;

10.45 парковка и стоянка транспорта, прицепов и других механических средств, а также хранение оборудования во дворах и на территориях общего пользования, на тротуарах и газонах, детских площадках, других местах, не предназначенных для этих целей, наезд на бордюры;

10.46 нарушение дорожного полотна автомобильных дорог общего пользования, в том числе придорожных кюветов, обочин, бордюров и иных элементов дороги.

10.47 иные виды деятельности, согласно действующего законодательства и настоящих правил;

10.48 размещение и складирование отходов лесопиления на придомовой территории (размещение и складирование возможно только на внутридомовой территории при наличии ограждения).

Статья 11. Особые требования к доступности городской среды

1. При проектировании объектов благоустройства жилой среды, улиц и дорог, объектов культурно-бытового обслуживания рекомендуется предусматривать доступность среды населенных пунктов для пожилых лиц и инвалидов, оснащение этих объектов элементами и техническими средствами, способствующими передвижению престарелых и инвалидов.

2. Проектирование, строительство, установка технических средств и оборудования, способствующих передвижению пожилых лиц и инвалидов, рекомендуется осуществлять при новом строительстве заказчиком в соответствии с утвержденной проектной документацией.

Статья 12. Виды элементов благоустройства

1. Элементы благоустройства подразделяются на следующие виды:

– архитектурные детали и конструктивные элементы фасадов, в том числе цоколь, стилобат, карниз, архитрав, фриз, пояс, сандрик, парапет, выступы, колонны, пилястры, пилоны, столбы, полуколонны, анты, кариатиды, атланты, лопатки, балконы, лоджии, эркеры, фронтон, аркада, портик, колоннады, портал, окна, витрины, входы, входные

группы, элементы входов и входных групп (включая, архитектурный проем, дверные конструкции, пандус, навес, козырек, лестница, ступени, ограждение, приямок), ворота;

- аттракционы (не обладающие признаками капитальности);

- водные устройства, не обладающие признаками капитальности, в том числе фонтаны, фонтанные комплексы, питьевые фонтанчики, бюветы;

- временные элементы благоустройства: элементы благоустройства, размещаемые на ограниченный временной период. Ограниченный временной период характеризуется сезонностью размещения элементов благоустройства и не может превышать 5 месяцев;

- декоративные устройства: устройства для вертикального озеленения и цветочного оформления (в том числе шпалера, трельяж, перголы), вазоны, цветочницы;

- некапитальные объекты: гараж, туалет, кабины для переодевания, навесы, беседки, остановочные павильоны (включая остановочные павильоны маршрутных транспортных средств с рекламными конструкциями и без рекламных конструкций, остановочные павильоны с нестационарными торговыми объектами), пункты взимания платы (включая, паркоматы);

- нестационарные торговые объекты: павильон, палатка, киоск, тележка, лоток, торговый автомат, передвижное средство развозной торговли, газетный модуль, сооружения в виде натяжных на сборном каркасе тентов для сезонной торговли;

- оборудование: уличная мебель (в том числе скамьи, скамейка-качели диван, стол, качели, софа) часы, почтовые ящики, детское игровое оборудование (в том числе качели, горки, качалки, карусели, песочницы,

- детские игровые комплексы, городки, песочный дворик, теневой навес, счеты, домик, лабиринт), спортивное оборудование (в том числе бревно, канат, перекладина, баскетбольный щит, стол для настольного тенниса, тренажеры, турники, брусья, гимнастическая стенка, гимнастический комплекс, скамья с упором, спортивная трибуна, стенка для перелезания,

- детский спортивный комплекс, комплекс спортивного оборудования, спираль, рукоход, лиана, сетка «Пирамида», спортивные ворота, рампа, рельс), инженерное и техническое оборудование фасадов зданий, строений, сооружений (в том числе наружные блоки систем кондиционирования и вентиляции, вентиляционные трубопроводы, вентиляционные решетки, декоративные решетки, антенны (не являющиеся сооружением), видеокамеры наружного наблюдения, водосточные трубы, маркизы, защитные решетки), коммунально-бытовое оборудование (в том числе контейнеры, урны, наземные блоки систем кондиционирования и вентиляции);

- объекты для размещения информации, в том числе вывески, пилоны автозаправочных станций, пилоны автодиллеров, указатели, информационные доски, меню, информационные щиты и стенды, знаки адресации;
- объекты, предназначенные для организации дорожного движения, в том числе дорожные знаки, светофоры дорожные, устройства для регулирования дорожного движения, направляющие устройства (сигнальный столбик, тумба, направляющий островок, островок безопасности);
- ограждения, в том числе ограждение декоративное, ограждение дорожное, ограждение газонное, ограждение техническое, шлагбаум, парапет, полусфера, надолбы, приствольная решетка;
- опоры, в том числе опора дорожного знака, опора стационарного электрического освещения;
- планировочное устройство: в том числе проезжая часть, велосипедная дорожка, сопряжения поверхностей (отмостка, бортовой камень, пандус, лестница, пешеходный мостик), озеленение (цветник, газон, рядовые и групповые посадки), пешеходные коммуникации (тротуар, аллея, дорожка, тропинка).
- покрытия, в том числе грунтовое покрытие, газонное покрытие, асфальтовое покрытие, мощение, полимерные покрытия, щебеночное покрытие, песчано-гравийное покрытие, плиточное покрытие;
- произведения монументального искусства (не обладающие признаками капитальности): памятник, памятный знак, стела, обелиск, бюст, триумфальная арка, триумфальная колонна, городская скульптура, не связанная с увековечиванием памяти (не носит мемориальный характер), статуя, мемориальная доска, рисунок, роспись, мозаика;
- растительный компонент, в том числе дерево, кустарник, травянистое растение, лиана, цветы;
- рекламные конструкции, в том числе щит, строительная сетка, перетяжка, электронное табло, проекционное и иное предназначенное для проекции рекламы на любые поверхности оборудования, воздушные шары, аэростаты и иные технические средства стабильного территориального размещения (в том числе, лайтпостер, театральная афишная стенда, линза, тумба, ситиборд, биллборд, суперсайт, флаг, стела, пилон);
- устройства наружного освещения и подсветки, в том числе объекты, предназначенные для освещения автомобильных дорог;
- элементы декора фасадов зданий, строений, сооружений, в том числе барельефы, горельефы, розетки, руст, наличники, тяги оконные, подоконные плиты, замковые камни, оконные и дверные обрамления, металлодекор, отделка фасадов (штукатурка, облицовка, окраска);

- элементы оформления населенного пункта к мероприятиям поселенческого, всероссийского и международного значения.

ГЛАВА 6. ТРЕБОВАНИЯ К БЛАГОУСТРОЙСТВУ В ГРАНИЦАХ ФУНКЦИОНАЛЬНЫХ ЗОН

Статья 13. Требования к благоустройству в границах территорий общественного назначения

1. Объектами благоустройства на территориях общественного назначения являются: общественные пространства населенного пункта, участки и зоны общественной застройки, которые в различных сочетаниях формируют все разновидности общественных территорий муниципального образования: центры общегородского и локального значения, многофункциональные, примагистральные и специализированные общественные зоны муниципального образования, детские, спортивные площадки.

2. Минимальный перечень конструктивных элементов внешнего благоустройства на территории общественных пространств муниципального образования включает: твердые виды покрытия, элементы сопряжения поверхностей, озеленение, скамьи, урны и малые контейнеры для мусора, уличное техническое оборудование, осветительное оборудование, оборудование архитектурно-декоративного освещения, носители информации, элементы защиты участков озеленения (металлические ограждения, специальные виды покрытий и т.п.).

3. Рекомендуется на территории общественных пространств размещение произведений декоративно-прикладного искусства, декоративных водных устройств.

4. Детские площадки изолируются от проездов, разворотных площадок, остановок маршрутов пассажирского транспорта, участков постоянного и временного хранения автотранспортных средств, площадок для установки мусоросборников.

5. При обустройстве и реконструкции детских площадок необходимо предотвратить наличие на территории указанной площадки выступающих корней или нависающих низких веток, остатков старого срезанного оборудования (стойки, фундаменты), находящихся над поверхностью земли, незаглубленных в землю металлических перемычек. При реконструкции прилегающих территорий детские площадки должны быть изолированы от мест ведения работ и складирования строительных материалов.

6. На территории детской площадки размещаются следующие элементы благоустройства: мягкие виды покрытия, элементы сопряжения поверхности площадки с газоном, игровое оборудование, скамьи и урны, осветительное оборудование.

7. Мягкие виды покрытия (песчаное, уплотненное песчаное на грунтовом основании или гравийной крошке, мягкое резиновое или мягкое синтетическое) размещаются на детской площадке в местах расположения игрового оборудования и других местах, связанных с возможностью падения детей. На детской площадке обустраиваются пешеходные дорожки с твердым, мягким или комбинированным

видами покрытия. Для сопряжения поверхностей площадки и зеленых насаждений на детской площадке используются камни со скошенными или закругленными краями.

8. Игровое оборудование для детских площадок должно быть разработано, изготовлено и установлено в полном соответствии с действующими государственными стандартами Российской Федерации, устанавливающими общие требования к безопасности при изготовлении и монтаже оборудования для детских площадок.

9. Осветительное оборудование на детской площадке должно размещаться на высоте не менее 2,5 метра.

10. Детские площадки озеленяются посадками деревьев и кустарника. Озеленение осуществляется по периметру детской площадки с использованием быстрорастущих деревьев и кустарников на расстоянии от края детской площадки не менее 2 метров. Не рекомендуется высаживать деревья и кустарники, имеющие блестящие листья, дающие большое количество летящих семян, обильно плодоносящие и рано сбрасывающие листву. На детских площадках не допускается высаживать растения с колючками, а также растения с ядовитыми плодами.

11. Содержание спортивных площадок осуществляется собственниками площадок или земельных участков, на которых они расположены. Содержание, помимо уборки территории, предполагает регулярный осмотр спортивного оборудования и обеспечение эксплуатационной надежности имеющихся функциональных элементов.

Статья 14. Требования к благоустройству на территориях жилого назначения.

1. Объектами благоустройства на территориях жилого назначения являются: общественные пространства, земельные участки многоквартирных домов, детских садов, школ, постоянного и временного хранения автотранспортных средств, которые в различных сочетаниях формируют жилые группы, микрорайоны, жилые районы.

2. Минимальный перечень элементов благоустройства на территории пешеходных коммуникаций и участков учреждений обслуживания включает: твердые виды покрытия, элементы сопряжения поверхностей, урны, малые контейнеры для мусора, осветительное оборудование, носители информации.

3. Возможно размещение средств наружной рекламы, некапитальных нестационарных сооружений.

4. Территорию общественных пространств на территориях жилого назначения рекомендуется разделить на зоны, предназначенные для выполнения определенных функций: рекреационная, транспортная, хозяйственная и т.д. При ограничении по площади общественных пространств на территориях жилого назначения допускается учитывать расположенных в зоне пешеходной доступности функциональные зоны и площади.

5. При невозможности одновременного размещения в общественных пространствах на территориях жилого назначения рекреационной и транспортной функций приоритет в использовании территории рекомендуется отдавать рекреационной функции. При этом для решения транспортной функции применяются специальные инженерно-технические сооружения (подземные/надземные паркинги).

6. Проектирование благоустройства участков жилой застройки рекомендуется производить с учетом коллективного или индивидуального характера пользования придомовой территорией. Кроме того, рекомендуется учитывать особенности благоустройства участков жилой застройки при их размещении в составе исторической застройки, на территориях высокой плотности застройки, вдоль магистралей, на реконструируемых территориях.

7. На территории земельного участка многоквартирных домов с коллективным использованием придомовой территорией (многоквартирная застройка) необходимо предусматривать: транспортный проезд (проезды), пешеходные коммуникации (основные, второстепенные), площадки (для игр детей дошкольного возраста, отдыха взрослых, установки мусоросборников, гостевых автостоянок, при входных группах), озелененные территории. Если размеры территории участка позволяют, необходимо в границах участка размещение спортивных площадок и площадок для игр детей школьного возраста, площадок для выгула собак.

8. Минимальный перечень элементов благоустройства на территории участка жилой застройки коллективного пользования твердые виды покрытия проезда, различные виды покрытия площадок, элементы сопряжения поверхностей, оборудование площадок, озеленение, осветительное оборудование.

9. При размещении жилых участков вдоль магистральных улиц рекомендуется не допускать со стороны улицы их сплошное ограждение и размещение площадок (детских, спортивных, для установки мусоросборников).

10. Минимальный перечень элементов благоустройства на участке длительного и кратковременного хранения автотранспортных средств: твердые виды покрытия, элементы сопряжения поверхностей, ограждения, урны или малые контейнеры для мусора, осветительное оборудование, информационное оборудование (указатели).

11. Благоустройство участка территории, автостоянок рекомендуется представлять твердым видом покрытия дорожек и проездов, осветительным оборудованием.

Статья 15. Требования к благоустройству в границах территорий рекреационного назначения

1. Объектами благоустройства на территориях рекреационного назначения обычно являются объекты рекреации - части территорий зон особо охраняемых природных территорий, зоны отдыха, парки, сады, бульвары, скверы.

2. Благоустройство памятников истории и архитектуры, как правило, включает реконструкцию или реставрацию их исторического облика, планировки.

3. При реконструкции объектов рекреации рекомендуется предусматривать:

- для лесопарков: создание экосистем, способных к устойчивому функционированию, проведение функционального зонирования территории в зависимости от ценности ландшафтов и насаждений с установлением предельной рекреационной нагрузки, режимов использования и мероприятий благоустройства для различных зон лесопарка;

- для парков и садов: реконструкцию планировочной структуры (например, изменение плотности дорожной сети), разреживание участков с повышенной плотностью насаждений, удаление больных, старых, недекоративных потерявших декоративность деревьев и растений малоценных видов, их замена на декоративно-лиственные и красивоцветущие формы деревьев и кустарников, организация площадок отдыха, детских площадок;

- для бульваров и скверов: формирование групп со сложной вертикальной структурой, удаление больных, старых и недекоративных потерявших декоративность деревьев, создание и увеличение расстояний между краем проезжей части и ближайшим рядом деревьев, посадка за пределами зоны риска преимущественно крупномерного посадочного материала с использованием специальных технологий посадки и содержания.

4. На территориях, предназначенных и обустроенных для организации активного массового отдыха, купания и рекреации (далее - зона отдыха) необходимо размещать: пункт медицинского обслуживания с проездом, спасательную станцию, пешеходные дорожки, инженерное оборудование (питьевое водоснабжение и водоотведение, защита от попадания загрязненного поверхностного стока в водоем).

5. Минимальный перечень элементов благоустройства на территории зоны отдыха включает: твердые виды покрытия проезда, комбинированные - дорожек (плитка, утопленная в газон), озеленение, питьевые фонтанчики, скамьи, урны, малые контейнеры для мусора, оборудование пляжа (навесы от солнца, лежаки, кабинки для переодевания), туалетные кабинки.

6. При проектировании озеленения территории объектов рекомендуется:

- произвести оценку существующей растительности, состояния древесных растений и травянистого покрова;
- произвести выявление сухих поврежденных вредителями древесных растений, разработать мероприятия по их удалению с объектов;
- обеспечивать сохранение травяного покрова, древесно-кустарниковой и прибрежной растительности не менее, чем на 80% общей площади зоны отдыха;
- обеспечивать озеленение и формирование берегов водоема (берегоукрепительный пояс на оползневых и эродируемых склонах, склоновые водозадерживающие пояса - головной дренаж и пр.);
- обеспечивать недопущение использования территории зоны отдыха для иных целей (выгуливания собак, устройства игровых городков, аттракционов и т.п.).

7. Возможно размещение ограждения, уличного технического оборудования (торговые тележки "вода", "мороженое"), некапитальных нестационарных сооружений мелкорозничной торговли и питания, туалетных кабин.

8. На территории Совхозненского сельского поселения могут быть организованы следующие виды парков: многофункциональные (предназначен для периодического массового отдыха, развлечения, активного и тихого отдыха, устройства аттракционов для взрослых и детей), специализированные (предназначены для организации специализированных видов отдыха), парки жилых районов (предназначен для организации активного и тихого отдыха населения жилого района).

9. По ландшафтно-климатическим условиям - парки на пересеченном рельефе, парки по берегам водоемов, рек, парки на территориях, занятых лесными насаждениями.

10. На территории многофункционального парка необходимо предусматривать: систему аллей, дорожек и площадок, парковые сооружения (аттракционы, беседки, павильоны, туалеты и др.), применение различных видов и приемов озеленения: вертикального (перголы, трельяжи, шпалеры), мобильного (контейнеры, вазоны), создание декоративных композиций из деревьев, кустарников, цветочного оформления, экзотических видов растений.

11. Состав и количество парковых сооружений, элементы благоустройства в специализированных парках, как правило, зависят от тематической направленности парка, определяются заданием на проектирование и проектным решением.

12. На территории парка жилого района рекомендуется предусматривать: систему аллей и дорожек, площадки (детские, тихого и активного отдыха, спортивные). Рядом с территорией парка или в его составе может быть расположен спортивный комплекс жилого района, детские спортивно-игровые комплексы, места для катания на роликах.

13. При разработке проектных мероприятий по озеленению в парке жилого района необходимо учитывать формируемые типы пространственной структуры и типы насаждений; в зависимости от функционально-планировочной организации территории рекомендуется предусматривать цветочное оформление с использованием видов растений, характерных для данной климатической зоны.

14. На территории населенного пункта рекомендуется формировать следующие виды садов: сады отдыха (предназначен для организации кратковременного отдыха населения и прогулок), сады при сооружениях, сады-выставки (экспозиционная территория, действующая как самостоятельный объект или как часть городского парка), сады на крышах (размещаются на плоских крышах жилых, общественных и производственных зданий и сооружений в целях создания среды для кратковременного отдыха, благоприятных эстетических и микроклиматических условий) и др.

15. Минимальный перечень элементов благоустройства на территории сада отдыха и прогулок включает: твердые виды покрытия дорожек в виде плиточного мощения, элементы сопряжения поверхностей, озеленение, скамьи, урны, уличное техническое оборудование (тележки "вода", "мороженое"), осветительное оборудование.

16. Рекомендуется предусматривать колористическое решение покрытия, размещение водных устройств, элементов декоративно-прикладного оформления, оборудования архитектурно-декоративного освещения, формирование пейзажного характера озеленения.

17. Возможно предусматривать размещение ограждения, некапитальных нестационарных сооружений питания (летние кафе).

18. Планировочная организация сада-выставки, как правило, направлена на выгодное представление экспозиции и создание удобного движения при ее осмотре.

19. Бульвары и скверы - важнейшие объекты пространственной городской среды и структурные элементы системы озеленения муниципального образования. Минимальный, перечень элементов благоустройства на территории бульваров и скверов включает: твердые виды покрытия дорожек и площадок,

элементы сопряжения поверхностей, озеленение, скамьи, урны или малые контейнеры для мусора, осветительное оборудование, оборудование архитектурно-декоративного освещения.

Статья 16. Требования к благоустройству на территориях транспортной и инженерной инфраструктуры

1. Объектами благоустройства на территориях транспортных коммуникаций населенного пункта обычно является улично-дорожная сеть (УДС) населенного пункта, пешеходные переходы различных типов.

2. Минимальный перечень элементов благоустройства на территории улиц и дорог включает: твердые виды покрытия дорожного полотна и тротуаров, элементы сопряжения поверхностей, озеленение вдоль улиц и дорог, ограждения опасных мест, осветительное оборудование, носители информации дорожного движения (дорожные знаки, разметка, светофорные устройства).

Статья 17. Освещение и осветительное оборудование

1. При проектировании осветительных трёх основных групп (функционального освещения, архитектурного освещения, световой информации) должно обеспечиваться:

– экономичность и энергоэффективность применяемых установок, рациональное

распределение и использование электроэнергии;

– эстетика элементов осветительных установок, их дизайн, качество материалов и

изделий с учётом восприятия в дневное и ночное время;

– удобство обслуживания и управления при разных режимах работы установок.

2. Функциональное освещение (далее - ФО) осуществляется стационарными установками освещения дорожных покрытий и пространств в транспортных и пешеходных зонах:

а) в транспортных и пешеходных зонах применяются, как правило, наиболее традиционные виды светильников на опорах (венчающие, консольные), подвесах или фасадах (бра, плафоны);

б) высокомащтовые установки используются для освещения площадей, транспортных развязок и магистралей, открытых паркингов;

в) в парапетных установках светильники встраиваются линией или пунктиром

в парапет, ограждающий проезжую часть путепроводов, мостов, эстакад, пандусов, развязок, а также тротуары и площадки;

г) газонные светильники должны обеспечивать освещение газонов, цветников, пешеходных дорожек и площадок, общественных пространств и объектов рекреации;

д) светильники, встроенные в ступени, подпорные стенки, ограждения, цоколи зданий и сооружений, малые архитектурные формы (далее - МАФ), рекомендуется использовать для освещения пешеходных зон территории общественного.

3. Архитектурное освещение (далее - АО) применяется для формирования художественно выразительной визуальной среды в вечернее время, выявления из темноты и образной интерпретации памятников архитектуры, истории и культуры, инженерного и монументального искусства, МАФ, доминантных и достопримечательных объектов, ландшафтных композиций, создания световых ансамблей.

4. Световая информация. Световая информация (далее - СИ), в том числе световая

реклама, предназначена для ориентации пешеходов и водителей автотранспорта в пространстве, в том числе для решения светокомпозиционных задач с учётом гармоничности светового ансамбля, не противоречащего действующим правилам дорожного движения.

5. Администрация организует выполнение мероприятий по обустройству и содержанию уличного освещения:

- части улиц в границах жилого сектора населённых пунктов;
- пешеходных дорожек аллей, парков, скверов, бульваров;
- детских и спортивных площадок;
- дорожных знаков и указателей местонахождения гидрантов, пожарных водоёмов,

наименования улиц; при этом допускается не освещать дорожные знаки и указатели, изготовленные с использованием светоотражающих материалов.

6. Физические и юридические лица обязаны обустроить и содержать в исправном состоянии установленные или приобретенные установленными элементами наружного освещения на предоставленных территориях, включая:

- парковки, автостоянки, тротуары, тротуары - проезды, подъездные пути и

пешеходные дорожки, центральные входы, входы в подъезды многоквартирных домов и арки домов, контейнерные площадки для сбора твёрдых бытовых отходов;

- детские и спортивные площадки;
- рекламные щиты, вывески, информационные указатели, номерные знаки

зданий (допускается их изготовление с использованием светоотражающих материалов без дополнительного освещения);

- витрины, фасады зданий и наружную часть сплошного ограждения производственных и строительных объектов в случае, если данные объекты находятся на расстоянии менее 500 метров от жилых домов.

7. Обустройство вновь вводимых элементов наружного освещения и праздничной иллюминации согласовывается с администрацией и государственной инспекцией по безопасности дорожного движения.

Статья 18. Организация площадок

1. На территории Совхозненского сельского поселения предусматриваются следующие

виды площадок: для игр детей, отдыха взрослых, занятий спортом, хозяйственные площадки, площадки для установки мусоросборников, стоянок автомобилей.

2. Детские площадки предназначены для игр и активного отдыха детей разных

возрастов. Площадки могут быть организованы в виде отдельных площадок для разных возрастных групп или как комплексные игровые площадки с зонированием по возрастным интересам. Для детей и подростков могут быть организованы спортивно-игровые комплексы (микро-скалодромы, велодромы и т.п.) и оборудование специальных мест для катания на самокатах, роликовых досках и коньках.

3. Детские площадки должны быть изолированы от транзитного пешеходного движения, проездов, разворотных площадок, гостевых стоянок, площадок для установки мусоросборников, участков постоянного и временного хранения автотранспортных средств. Подходы к детским площадкам не рекомендуются организовывать с проезжей части.

4. Площадки для отдыха и проведения досуга взрослого населения размещаются на участках жилой застройки, на озелененных территориях жилой группы и микрорайона, в парках и лесопарках.

5. Спортивные площадки предназначены для занятий физкультурой и спортом всех возрастных групп населения, размещаются на территориях жилого и рекреационного назначения, участков спортивных сооружений.

6. Жилые зоны оборудуются хозяйственными площадками (площадки для мусорных контейнеров и твёрдых коммунальных отходов, сушки белья, чистки одежды).

7. Места (площадки) накопления твердых коммунальных отходов должны соответствовать требованиям законодательства Российской Федерации в области санитарно-эпидемиологического благополучия населения и иного законодательства Российской Федерации, а также настоящим Правилам.

Порядок создания мест (площадок) накопления твердых коммунальных отходов и порядок формирования и ведения реестра мест (площадок) твёрдых коммунальных отходов, требования к его содержанию утвержден Постановлением Правительства РФ от 31.08.2018 года № 1039 «Об утверждении Правил благоустройства мест (площадок) накопления твердых коммунальных отходов и ведения их реестра.

8. На земельных участках многоэтажной жилой застройки содержание мест накопления твёрдых коммунальных отходов в соответствии с установленными требованиями должны обеспечивать собственники многоквартирных домов путём заключения договора с управляющей организацией.

9. Перечень элементов благоустройства территории на площадках автостоянок

включает: твёрдые виды покрытия, элементы сопряжения поверхностей, разделительные элементы, осветительное и информационное оборудование.

10. Разделительные элементы на площадках могут быть выполнены в виде разметки (белых полос), озелененных полос (газонов), контейнерного озеленения.

11. При планировке общественных пространств и дворовых территории необходимо предусматривать специальные препятствия в целях недопущения парковки транспортных средств на газонах.

Глава 7. Правила содержания территории

Статья 19. Общие положения по уборке территорий

1. Содержание территории Совхозненского сельского поселения – это комплекс мер (работ) по уборке населенных пунктов в соответствии с санитарными требованиями (санитарной очистке), сбору и вывозу бытовых отходов, обеспечению исправного состояния, восстановления, ремонта и улучшения внешнего вида объектов содержания.

2. Объектами содержания территории Совхозненского сельского поселения являются:

- тротуары улиц и переулков;
- площади, мосты, набережные, дворы, придомовая территория;
- скамейки, детские площадки;
- территории садоводческих, огороднических и дачных кооперативов, товариществ, некоммерческих объединений граждан (далее – садоводческие, огороднические и дачные кооперативы);
- остановки и павильоны общественного транспорта;
- гаражи, автостоянки, места парковок;
- места уличной торговли, киоски, лотки, палатки, рынки;
- фасады, крыши зданий, жилых домов и надворных построек;
- ограждения (ограды, заборы), специальные стенды (тумбы), на которых осуществляется размещение объявлений, листовок, плакатов и других материалов информационного характера, не связанных с осуществлением предпринимательской деятельности;
- спортивные площадки, стадионы, корты;
- детские площадки;
- малые архитектурные формы (беседки, цветочницы, рабатки, скамейки и др.);
- скверы, сады, деревья, газоны, кустарники;
- водоемы (реки, пруды и др.);

- кладбища;
- контейнеры, контейнерные площадки;
- фонари и опоры уличного освещения;
- иные объекты коммунальной инфраструктуры.

3. Физические лица и юридические лица всех организационно-правовых форм, индивидуальные предприниматели должны соблюдать чистоту, поддерживать порядок и принимать меры для сохранения объектов благоустройства на всей территории сельского поселения, включая территории, расположенные за границами населенных пунктов.

4. Работы по содержанию территорий проводятся в соответствии с требованиями настоящих Правил, инструкций и технологических рекомендаций, а также соответствующих ГОСТов и СНиПов.

5. Физические лица и юридические лица независимо от их организационно-правовых форм, индивидуальные предприниматели обязаны обеспечивать своевременную и качественную очистку и уборку принадлежащих им на праве собственности или ином вещном праве земельных участков и прилегающих территорий в соответствии с действующим законодательством, настоящими Правилами.

6. Размер прилегающей территории установлен в статье 6 настоящих Правил.

7. Благоустройство территорий, не закрепленных за юридическими, физическими лицами и индивидуальными предпринимателями, осуществляется администрацией Совхозненского сельского поселения в соответствии с установленным законодательством.

8. Работы по содержанию территорий в порядке, определенном настоящими Правилами, осуществляют:

- на прилегающих территориях многоквартирных домов - собственники помещений в многоквартирном доме либо лицо, ими уполномоченное;
- на земельных участках, находящихся в собственности, аренде ином праве пользования, владения физических, юридических лиц и индивидуальных предпринимателей, и прилегающих к ним территориях - соответствующие физические, юридические лица и индивидуальные предприниматели;
- на участках домовладений индивидуальной застройки, принадлежащих физическим лицам на праве собственности, и прилегающих к ним территориях - собственники или пользователи домовладений;
- на контейнерных (бункерных) площадках и прилегающих к ним территориях - организации, осуществляющие

содержание жилищного фонда, специализированные организации, осуществляющие сбор и вывоз отходов и мусора;

- на территориях, где ведется строительство или производятся планировочные, подготовительные работы, и прилегающих к ним территориях (на все время строительства или проведения работ) - организации, ведущие строительство, производящие работы;

- на территориях, прилегающих к объектам потребительского рынка - владельцы данных объектов (не допускается складирование тары на прилегающих газонах, крышах торговых палаток, киосков и т.д.);

- на участках теплотрасс, воздушных линий электропередачи, газопроводов и других инженерных коммуникаций - собственники, владельцы или пользователи, если указанные объекты переданы им на каком-либо праве;

- на территориях садоводческих объединений граждан - соответствующие объединения;

- на автомобильных дорогах с элементами обустройства, площадях, улицах и проездах поселенческой дорожной сети, а также мостах, путепроводах, эстакадах и тоннелях - специализированные организации, осуществляющие содержание и уборку дорог;

- на тротуарах, пешеходных дорожках, расположенных на придомовых территориях - организации, осуществляющие содержание жилищного фонда, либо собственники помещений в многоквартирном доме при непосредственном управлении;

- на внутриквартальных проездах - физические, юридические лица и индивидуальные предприниматели, владеющие земельным участком, на котором расположен внутриквартальный проезд, на праве собственности, аренды или ином вещном праве; администрация Братского муниципального образования в случае нахождения внутриквартального проезда на территории, не закрепленной за физическими, юридическими лицами и индивидуальными предпринимателями;

- на объектах озеленения (парки, скверы, бульвары, газоны), в том числе расположенных на них тротуарах, пешеходных зонах, лестничных сходах - специализированные организации, осуществляющие содержание зеленых насаждений;

- на прилегающих территориях, въездах и выездах с АЗС, АЗГС - владельцы указанных объектов;

- на территориях, прилегающих к трансформаторным и распределительным подстанциям, другим инженерным сооружениям, работающим в автоматическом режиме (без обслуживающего персонала), а также к опорам линий

электропередачи, мачтам, байпасам - организации, эксплуатирующие данные сооружения;

- на территориях, прилегающих к отдельно стоящим объектам для размещения рекламы и иной информации - владельцы рекламных конструкций.

9. При возникновении подтоплений, вызванных сбросом воды (откачка воды из котлованов, аварийные ситуации на трубопроводах и т.д.), ответственность за их ликвидацию возлагается на организации, по вине которых возникло подтопление.

10. Крышки люков колодцев, расположенных на проезжей части улиц и тротуаров, при повреждении и разрушении восстанавливаются владельцем инженерных коммуникаций.

11. Содержание технических средств организации дорожного движения осуществляется собственниками или специализированными организациями в соответствии с заключенными договорами. Содержание временных дорожных знаков, установленных на территории объектов строительства, реконструкции и ремонта, осуществляется силами организаций, производящих указанные работы.

12. Уборка объектов, территорию которых невозможно убирать механизированным способом (из-за недостаточной ширины либо сложной конфигурации), производится вручную.

13. Вывоз скола асфальта при проведении дорожно-ремонтных работ производится организациями, проводящими работы:

- с улиц Совхозненского сельского поселения - незамедлительно (в ходе работ);

- с внутриквартальных территорий - в течение суток с момента его образования для последующей утилизации на полигон ТБО.

14. Спеленные деревья вывозятся организациями, производящими работы по удалению сухостойных, аварийных, потерявших декоративную ценность деревьев, и обрезке ветвей в кронах в течение рабочего дня с момента окончания указанных работ с озелененных территорий улиц, и в течение суток с момента окончания указанных работ - с внутриквартальных территорий. Пни, оставшиеся после вырубki сухостойных, аварийных деревьев, удаляются в течение суток со дня вырубki (сноса) с улиц, и в течение трех суток со дня вырубki (сноса) - с внутриквартальных территорий.

15. Удаление деревьев, упавших на проезжую часть дорог, тротуары, фасады и кровли жилых и производственных зданий, обеспечивают организации, на обслуживании которых находится данная территория. Удаление деревьев с проводов уличного

освещения и электроснабжения производится сетевыми организациями или организациями, действующими на основании соответствующих договоров с сетевыми организациями.

16. Физические лица и юридические лица всех организационно-правовых форм, индивидуальные предприниматели должны проводить осмотр всех объектов благоустройства (ограждений, зеленых насаждений, бордюров, пешеходных дорожек, малых архитектурных форм, устройств наружного освещения и подсветки, колодцев, люков, технических средств организации дорожного движения и т.д.), расположенных на территории, определенной для содержания, для своевременного выявления неисправностей и иных несоответствий требованиям нормативных актов.

17. Виды и периодичность работ по содержанию и ремонту объектов благоустройства:ежемесячно:

- уборка территории (мойка, полив, подметание, удаление мусора, снега, наледи, проведение иных технологических операций для поддержания объектов благоустройства в чистоте).ежегодно:

- проведение санитарной очистки канав, труб, дренажей, предназначенных для отвода ливневых и грунтовых вод, от отходов и мусора один раз весной и далее по мере накопления;по мере необходимости:

- исправление повреждений отдельных элементов объектов благоустройства;

- очистка, окраска и (или) побелка малых архитектурных форм и объектов внешнего благоустройства (оград, заборов, газонных ограждений, бордюров автомобильных дорог, тротуаров и т.п.) с учетом технического и эстетического состояния данных объектов;

- восстановление объектов наружного освещения, окраска опор наружного освещения.

- установка, замена, восстановление малых архитектурных форм и их отдельных элементов;

- восстановление, замена, ремонт покрытий дорог, проездов, внутриквартальных проездов, тротуаров и их конструктивных элементов;

- мероприятия по уходу за деревьями и кустарниками, газонами, цветниками (полив, стрижка газонов и т.д.) по установленным нормативам;

- покос травы при достижении высоты более 20 сантиметров;

- снос сухих, аварийных и потерявших декоративную ценность деревьев и кустарников с корчевкой пней, посадка деревьев и кустарников, подсев газонов, санитарная обрезка растений, удаление поросли (сорняков), стрижка и кронирование живой изгороди, лечение ран;

- ремонт и восстановление разрушенных ограждений и оборудования спортивных, хозяйственных площадок и площадок для отдыха граждан.

18. Установление характера вида работ по благоустройству (текущий, капитальный) производится на основании нормативных документов, действующих в соответствующих сферах благоустройства.

19. Установленный перечень видов работ по благоустройству и их периодичность не является исчерпывающим. Допускается применение иных видов работ и их периодичности, соответствующих требованиям нормативных правовых актов, не ухудшающих существующее благоустройство территории..

Статья 20. Осенне-зимняя уборка территории

1. В период осенне-зимней уборки территории с 1 ноября по 31 марта на территории Совхозненского сельского поселения предусматривается уборка и вывоз мусора, снега и льда, грязи.

2. До 1 ноября текущего года администрация поселения определяет площадку для вывоза снега. Укладка свежевыпавшего снега в валы и кучи разрешается на всех улицах с последующим вывозом.

3. В зависимости от ширины улицы и характера движения на ней, валы необходимо укладывать либо по обеим сторонам проезжей части, либо с одной стороны проезжей части вдоль тротуара с оставлением необходимых проходов и проездов.

4. Утренняя уборка снега и зачистка тротуаров должна заканчиваться до 8 часов утра, а при длительных снегопадах и метелях уборка снега осуществляется с таким расчетом, чтобы была обеспечена безопасность движения пешеходов.

5. Территория, подлежащая уборке собственниками многоквартирного дома самостоятельно или по договору с организацией, осуществляющей содержание жилищного фонда сельского поселения, должна быть очищена от снега и наледи.

6. Снег, счищаемый с дворовых территорий и внутриквартальных проездов, разрешается складировать на территориях дворов в местах, не препятствующих свободному проезду автотранспорта и движению пешеходов. Не допускается повреждение зеленых насаждений при складировании снега.

7. Складирование снега на внутридворовых территориях должно предусматривать отвод талых вод.

8. В зимний период года организацией, осуществляющей содержание жилищного фонда муниципального образования, собственниками зданий, строений, сооружений (в том числе и временных), собственниками объектов потребительского рынка самостоятельно или по договору со специализированной организацией должна быть организована своевременная очистка кровель от снега, наледи и сосулек.

9. Очистка кровель на сторонах, выходящих на пешеходные зоны, от снега, наледи и сосулек должна производиться немедленно по мере их образования с предварительной установкой ограждения опасных участков. Кровли с наружным водостоком необходимо очищать от снега, не допуская его накопления.

10. Очистка кровель зданий, строений, сооружений (в том числе и временных) от снега, наледи и сосулек со сбросом их на тротуары допускается только в светлое время суток с поверхности ската кровли, обращенного в сторону улицы. Сброс снега с остальных скатов кровли, а также плоских кровель должен производиться на внутренние дворовые территории. Перед сбросом снега, наледи и сосулек необходимо обеспечить безопасность прохода граждан. Сброшенные с кровель снег, наледь и сосульки убираются по окончании сбрасывания лицом, производившим данные работы в течение суток.

11. Очистка кровель и козырьков жилых домов, зданий, сооружений, строений от снега и наледи должна производиться не реже одного раза в месяц. Удаление снежных и ледяных наростов на карнизах, крышах, козырьках, балконах, водосточных трубах и иных выступающих конструкциях жилых домов, зданий, сооружений, строений производится своевременно, по мере возникновения угрозы пешеходам, жилым домам, зданиям, сооружениям, строениям.

12. При сбрасывании снега с кровель собственниками зданий, строений, сооружений (в том числе и временных), собственниками объектов потребительского рынка или работниками организации, осуществляющей содержание жилищного фонда, должны быть приняты меры, обеспечивающие полную сохранность деревьев, кустарников, воздушных линий уличного электроосвещения, растяжек, объектов для размещения рекламы и иной информации, рекламных конструкций, светофоров, дорожных знаков, линий связи и других объектов.

13. В период гололеда посыпка или обработка противогололедными материалами тротуаров, проезжей части улиц, являющихся муниципальными, производится администрацией Краснопереконского района в целях обеспечения содержания их в безопасном для движения состоянии.

14. Подсыпка проезжей части улиц песком, гравийной смесью начинается с выпадением снега и появлением гололеда. В осенне-зимний период запрещается обработка тротуаров и дорожных покрытий технической солью, поваренной солью, жидким хлористым кальцием.

15. При производстве уборки территории в осенне-зимний период запрещается:

- загромождение территорий автобусных остановок, проездов, проходов, укладка снега и льда на газоны;
- складирование сколотого льда и грязного снега на посадках зеленых насаждений;
- складирование снега на ледовом покрове рек и озер, сбрасывание снега и льда в открытые водоемы, разбрасывание снега и льда на проезжей части улиц;
- укладка снега и сколки льда на трассах тепловых сетей;
- складывание снега и льда в теплофикационные камеры, смотровые и дождевые колодцы;
- завоз снега во дворы;
- приваливание снега к стенам зданий;
- применение технической соли и жидкого хлористого кальция в чистом виде в качестве противогололедного материала на тротуарах, посадочных площадках, остановках общественного транспорта, в парках, скверах, дворах и прочих пешеходных и озелененных зонах.

16. При уборке снега в парках, лесопарках, садах, скверах, бульварах и других зеленых зонах допускается временное складирование снега, не содержащего химических реагентов, на заранее подготовленные для этих целей площадки, при условии сохранности зеленых насаждений и обеспечении оттока талых вод.

17. Снег, счищаемый с придомовых территорий и внутриквартальных проездов, разрешается складировать на придомовых территориях в местах, не препятствующих свободному проезду автотранспорта и движению пешеходов.

18. Крышки люков, водопроводных и канализационных колодцев должны полностью очищаться от снега, льда и содержаться в состоянии, обеспечивающем возможность быстрого использования пожарных гидрантов.

Статья 21. Весенне-летняя уборка территории

1. В период весенне-летней уборки с 01.04.2017 по 30.10.2017 года предусматривает обкос сорной растительности, уборку и вывоз КГО и мусора, особенно с растениями, которые вызывают аллергические реакции у населения (амброзия, циклохена и пр.). Высота травяного покрова на закрепленных территориях не должна превышать 15-20 см.

2. Организациями и домовладельцами на своих земельных участках и прилегающих территориях проводится систематическая борьба с сорной растительностью, в том числе растениями, вызывающими аллергическую реакцию у населения. Недопустимо произрастание на территории домовладений, придомовых и производственных земельных участках наркосодержащих растений. Обязать учреждения, предприятия, организации всех форм собственности, субъектов хозяйствования осуществляющих деятельность на территории муниципального образования, а также проживающих на территории граждан, организовать и осуществлять покос

сорной растительности в том числе карантинных объектов растений сорняков.

3. В случае изменения погодных условий сроки начала и окончания весенне-летней уборки корректируются.

4. Обочины дорог должны быть очищены от КГО и другого мусора.

5. Высота травяного покрова на обочинах дорог не должна превышать 20 сантиметров.

6. В период листопада производится сгребание и вывоз опавших листьев с проезжей части дорог и дворовых территорий. Сгребание листвы к комлевой части деревьев и кустарников запрещается.

7. При производстве летней уборки запрещается сбрасывать смет, КГО и другой мусор на зеленые насаждения, в смотровые колодцы, водоемы, на проезжую часть дорог, на обочины дорог и тротуары.

8. На территории поселения запрещается:

- выдвигать или перемещать на проезжую часть улиц и дорог отходы производства и потребления, грязь и траву, счищаемые с дворовых территорий и тротуаров;

- выливать во дворы и за пределы дворовой территории жидкие отходы, выбрасывать пищевые и другие виды отходов, а также закапывать или сжигать их;

- откачивать воду на проезжую часть при ликвидации аварий на водопроводных, канализационных и тепловых сетях.

Статья 20. Организация сбора и вывоза отходов

1. Основными системами сбора отходов являются:

- Сбор отходов на контейнерных площадках в сменяемых и несменяемых контейнерах;

- Сбор отходов в урнах;

- Подворный сбор отходов;

- Сбор жидких коммунальных отходов в выгребных ямах.

- При использовании системы раздельного сбора отходов контейнеры должны иметь различный цвет с указанием вида собираемых отходов.

- Сбор КГО и строительных отходов осуществляется подворно, по индивидуально заключенным договорам с региональным оператором.

2. Вывоз отходов производства и потребления, в том числе строительных отходов, осадков из колодцев канализационной сети производится на предприятия, имеющие лицензию по переработке или размещению отходов.

3. Сбор и хранение тары должны производиться в специально отведенных для этого местах, расположение которых согласовывается в установленном законодательством порядке.

4. Сбор отходов в контейнеры и их вывоз при отсутствии собственных контейнерных площадок разрешается при наличии

заключенного договора на сбор, вывоз и размещение отходов с владельцем контейнерной площадки и договора на вывоз с лицензированной организацией.

5. Юридические лица, индивидуальные предприниматели, иные хозяйствующие субъекты, физические лица, осуществляющие свою деятельность на территории Совхозненского сельского поселения, обязаны заключать договоры на оказание услуг по обращению с твердыми коммунальными отходами.

6. В многоквартирных домах договоры на оказание услуг по обращению с твердыми коммунальными отходами заключают органы управления многоквартирным домом.

7. Собственниками жилых домов частного жилищного фонда должны быть заключены договоры на оказание услуг по обращению с твердыми коммунальными отходами.

8. Юридические лица, индивидуальные предприниматели, иные хозяйствующие субъекты, физические лица на момент проверки обязаны предъявить договоры на оказание услуг по обращению с твердыми коммунальными отходами.

9. Обязанность по обеспечению сбора и вывоза КГО и коммунальных отходов с объекта благоустройства возлагается на уполномоченное на содержание лицо.

10. Содержание контейнерных площадок осуществляется собственниками многоквартирного дома или в случае если территория, на которой расположены контейнерные площадки не разграничена – администрацией Совхозненского сельского поселения.

11. Содержание урн осуществляется их владельцами самостоятельно либо по договору со специализированными организациями, осуществляющими обслуживание территории сельского поселения, заключенному в соответствии с действующим законодательством.

12. Площадки для размещения контейнеров должны иметь усовершенствованное водонепроницаемое покрытие, ограждение не менее чем с трех сторон, устройства для стока воды, быть удобными для подъезда специального транспорта и производства погрузочно-разгрузочных работ.

13. Контейнеры, используемые для сбора отходов, должны быть технически исправны, окрашены и снабжены информацией об организации, обслуживающей данные контейнеры.

14. Урны должны быть установлены у каждого подъезда многоквартирного жилого дома, у входов во все организации, объекты образования, здравоохранения, объекты потребительского рынка, культурно-развлекательные объекты

независимо от форм собственности, на остановках общественного транспорта, на детских и спортивных площадках. Урны устанавливаются правообладателями и лицами, осуществляющими содержание (обслуживание) соответствующих объектов и территорий.

15. Уборка площадок для размещения контейнеров должна производиться ежедневно, а мойка и дезинфекция - не реже одного раза в неделю в период летней уборки.

16. Вывоз твердых коммунальных отходов производится регулярно, не допускается переполнение контейнеров и хранение отходов на контейнерных площадках.

17. Очистка урн должна производиться систематически по мере их наполнения, но не реже одного раза в сутки.

18. Уборка территории вокруг урн для мусора производится не реже одного раза в сутки.

19. При организации сбора и вывоза отходов необходимо:

- Обеспечить требуемое СанПиН содержание сменных контейнеров.

- Применять транспортные средства и спецоборудование в техническом исправном и не загрязненном состоянии.

- Обеспечить контейнерные площадки требуемым количеством технически исправным, окрашенных и промаркированных контейнеров, производить ремонт и замену неисправных контейнеров в течение 3 (трех) календарных дней с момента выявления неисправности, а также в случае их кражи, возгорания.

- Обеспечить проведение необходимых мероприятий по технике безопасности, охране окружающей среды, соблюдение мер безопасности при выполнении работ по сбору и вывозу отходов.

20. Запрещается:

- Сбрасывать крупногабаритные, а также строительные отходы в мусоропроводы, контейнеры и на контейнерные площадки для сбора коммунальных отходов.

- Складировать отходы на лестничных клетках жилых домов, около стволов мусоропроводов, а также у мусороприемных камер.

- Складывать (хранить) КГО и строительные отходы на территории автомобильных дорог, зеленых насаждений, внутриквартальной территории вне специально отведенных мест.

- Размещать, складировать тару в неустановленных местах.

- Устанавливать контейнеры для сбора коммунальных отходов на проезжей части улиц, внутриквартальных проездов,

тротуарах, пешеходных территориях, газонах и в проходных арках домов.

21. Уборку мусора, просыпавшегося при погрузке (выгрузке) контейнеров в мусоровоз, незамедлительно производят работники организации, осуществляющей вывоз отходов.

22. Контейнеры для сбора коммунальных отходов необходимо промывать в период летней уборки:

- при сменяемой системе сбора - после каждого опорожнения;
- при несменяемой системе сбора - не реже одного раза в 10 дней.

23. Для утилизации коммунальных отходов, строительных отходов, осадков из колодцев канализационной сети владельцы земельных участков, на которых расположены объекты размещения отходов, организуют отдельные места их санкционированного размещения.

24. Вывоз коммунальных отходов производится на предприятия по обработке, утилизации, обезвреживанию, размещению коммунальных отходов. Вывоз этих отходов должен осуществляться в период с 7 до 23 часов.

25. Физические и юридические лица, индивидуальные предприниматели обязаны организовывать вывоз жидких бытовых отходов, образующихся в результате их деятельности.

26. Запрещается сброс жидких нечистот на дворовой территории, тротуарах, проезжей части, в местах общего пользования, иных неустановленных местах.

27. Выгребные ямы должны очищаться по мере их заполнения, но не реже одного раза в полгода.

28. Жидкие коммунальные отходы из выгребных ям неблагоустроенных домов вывозятся ассенизационным транспортом, предназначенным для механизированной очистки выгребных ям от фекальных жидкостей.

29. На территории поселения определяются места для оборудования общественных туалетов.

30. При проведении общественных и культурно-массовых мероприятий, а также народных гуляний рекомендуется установка биотуалетов.

31. Юридические лица, индивидуальные предприниматели, являющиеся владельцами, арендаторами рынков, столовых, кафе, баров, ярмарок, выставок, в том числе развернутых на открытых площадках, обязаны предусмотреть общественные туалеты (биотуалеты) для обслуживания посетителей.

32. Общественные канализованные туалеты и биотуалеты должны содержаться в надлежащем санитарном состоянии,

убираться три раза в день с обязательной промывкой и обработкой дезинфицирующими средствами. Ответственность за санитарное и техническое состояние общественных канализованных туалетов и биотуалетов несут их владельцы.

33. Для сбора жидких отходов в неканализованных домовладениях устраиваются выгребные ямы, которые должны иметь водонепроницаемый выгреб и наземную часть с крышкой и решеткой для отделения твердых фракций. Для удобства очистки решетки передняя стенка выгребной ямы должна быть съемной или открывающейся. При наличии дворовых туалетов выгреб может быть общим. Глубина выгреба зависит от уровня грунтовых вод, но не должна быть более 3 м. Не допускается наполнение выгреба нечистотами выше чем до 0,35 м от поверхности земли.

34. Дворовой туалет должен иметь надземную часть и водонепроницаемый выгреб. Выгреб следует очищать по мере заполнения, но не реже одного раза в полгода. Помещения дворовых туалетов должны содержаться в чистоте и дезинфицироваться. К заборному люку должен быть обеспечен свободный доступ для специализированного транспорта. Запрещается применять для дезинфекции выгребов сухую хлорную известь.

35. Запрещается допускать переполнение выгребных ям, а также попадание жидких отходов на территорию дворов, в дренажную и ливневую канализации, на проезжую часть дорог, улицы, тротуары.

36. Дворовые туалеты должны быть удалены от жилых зданий, детских учреждений, школ, детских площадок и площадок для отдыха населения на расстояние не менее 20 метров и не более 100 метров. Территория вокруг общественного дворового туалета должна быть заасфальтирована, иметь уклоны для отвода поверхностных вод.

37. На территории индивидуальных домовладений расстояние от дворовых туалетов до домовладений определяется самими домовладельцами и может быть сокращено до 8–10 метров.

38. В условиях нецентрализованного водоснабжения дворовые туалеты должны быть удалены от колодцев и каптажей, скважин, родников и других водных объектов на расстояние не менее 50 метров.

39. Рекомендуется озеленение территории вокруг дворовых туалетов.

Статья 23. Ликвидация несанкционированных свалок и очаговых навалов, отходов

1. На территории Совхозненского сельского поселения запрещается накапливать и размещать отходы производства и потребления в несанкционированных местах.

2. Лица, уполномоченные на содержание объекта благоустройства, собственники, владельцы земельных участков обеспечивают пресечение возникновения несанкционированных свалок, очаговых навалов отходов, выявляют лиц, разместившие отходы производства и потребления в несанкционированных местах, передают информацию о таких лицах в уполномоченный на составление протокола об административном правонарушении орган, обеспечивают ликвидацию несанкционированных свалок, очаговых навалов отходов.

3. Уполномоченные лица на содержание объекта благоустройства обязаны не реже 1 раза в неделю производить обход территории в целях выявления несанкционированных свалок, очаговых навалов отходов. Результаты обходов заносятся в журнал обходов с указанием местоположения несанкционированных свалок, очаговых навалов отходов, примерной площади, в случае выявления лица, разместившего отходы, паспортных данных данного лица и принятых мерах.

4. Физические лица в случае обнаружения лиц, осуществляющих размещение отходов в несанкционированных местах на территории Совхозненского сельского поселения, имеют право осуществить фото-, видеофиксацию лиц, осуществляющих несанкционированное размещение отходов (для автотранспортных средств с обязательной фиксацией государственного номера автотранспортного средства). После осуществления указанных действия физическое лицо вызывает уполномоченное лицо для составления протокола об административном правонарушении в отношении виновного лица с предоставлением материалов фото- и видеофиксации.

5. Лица, разместившие отходы в несанкционированных местах, обязаны за свой счет производить уборку и очистку данной территории, а при необходимости рекультивацию земельного участка.

6. В случае невозможности установления лиц, разместивших отходы на несанкционированных свалках, удаление отходов и рекультивацию территорий свалок производить за счет уполномоченных на содержание лиц.

7. Органы местного самоуправления определяют должностных лиц, которые уполномочены составлять протоколы об административных правонарушениях за нарушение Правил

благоустройства и содержания территории Совхозненского сельского поселения.

8. При выявлении отходов в несанкционированном месте должностное лицо обязано составить протокол об административном правонарушении и в сроки, предусмотренные законодательством, передать его на рассмотрение Административной комиссии муниципального образования Красноперекопский район Республики Крым.

Статья 24. Содержание фасадов зданий, строений, сооружений

1. Содержание фасадов зданий, строений, сооружений (далее – фасад) осуществляется в соответствии с Правилами и нормами технической эксплуатации жилищного фонда и настоящими Правилами благоустройства.

2. Лица, на которых возложены обязанности по содержанию фасадов, должны обеспечивать: поддержание технического и санитарного состояния фасадов; поддержание и сохранение внешнего вида (архитектурного облика) фасадов в соответствии с проектной документацией строительства, реконструкции, капитального ремонта объекта капитального строительства, решением о согласовании архитектурно-градостроительного облика объекта в сфере жилищного строительства, паспортом фасадов, документацией по благоустройству.

3. Мероприятия по содержанию фасадов не должны наносить ущерб техническому и санитарному состоянию фасадов, внешнему виду (архитектурному облику) фасадов. Мероприятия по содержанию фасадов включают в себя:

- Проведение плановых и внеплановых, визуальных и инструментальных обследований технического и санитарного состояния фасадов. Плановые обследования фасадов следует проводить: общие, в ходе которых проводится осмотр фасада в целом; частичные, которые предусматривают осмотр отдельных элементов фасада. Общие обследования должны производиться два раза в год: весной и осенью.

- Смывка несанкционированных надписей и рисунков по мере их появления на фасадах.

- Текущий ремонт фасадов.

- Текущий ремонт фасадов осуществляется путем замены и восстановления технического оборудования фасадов (водосточные трубы); архитектурных деталей и конструктивных элементов фасадов (в том числе цоколь, карниз, горизонтальная тяга, вертикальная тяга, пояс, парапет, портал, оконные и дверные заполнения, элемент входной группы, за исключением лепного декора); восстановления отделки фасадов на аналогичные.

4. Текущий ремонт выполняется в случаях:

- локальных повреждений, утраты отделочного слоя (штукатурки, облицовка);
- повреждения, утраты, выветривания примыканий, соединений и стыков отделки (швы стен облицовки), облицовки фасадов;
- повреждения, разрушения герметизирующих заделок стыков панельных зданий без ремонта поверхности отделки (цвет стыков в соответствии в колерным бланком);
- повреждения и утрат цоколя в камне, облицовки с предварительной очисткой и последующей гидрофобизацией на всем цоколе;
- повреждения, локальных утрат архитектурных деталей;
- локальных повреждений, утрат конструктивных элементов от площади поверхности элементов, не влияющих на несущую способность элементов;
- повреждения, утраты покрытия кровли;
- повреждения, утраты покрытия (отливы) единично или на всем объекте;
- повреждения, утраты (окрытия) элементов, деталей единично или полностью; ремонт отмостки здания локально или полная замена;

5. Капитальный ремонт фасадов.

6. Капитальный ремонт фасадов представляет собой комплекс работ по замене и восстановлению архитектурных деталей и конструктивных элементов, элементов декора фасадов, технического оборудования фасадов.

7. Капитальный ремонт фасадов не должен содержать виды работ по капитальному ремонту здания, строения, сооружения.

8. Капитальный ремонт проводится одновременно в отношении всех фасадов здания, строения, сооружения.

9. В случае если здание находится на линии уличного фронта застройки с внутриквартальной территорией замкнутого типа, фасады здания могут ремонтироваться отдельно по принадлежности (лицевой, либо дворовой фасад).

10. Капитальный ремонт фасадов осуществляется на основании проекта благоустройства или утвержденного паспорта фасадов.

11. Проект благоустройства фасадов разрабатывается на основании задания, выдаваемого уполномоченным органом в установленном настоящими Правилами порядке.

12. Проект благоустройства фасадов подлежит согласованию в установленном настоящими Правилами порядке.

13. Согласованный проект благоустройства или утвержденный паспорт фасадов являются основанием для производства капитального ремонта фасадов здания, строения, сооружения.

Статья 25. Содержание зеленых насаждений

1. Настоящие Правила распространяются на:
 - озелененные территории общего пользования;
 - озелененные территории ограниченного пользования;
 - озелененные территории специального назначения

(далее по тексту - зеленые насаждения, находящиеся на земельных участках, расположенных на территории Совхозненского сельского поселения).

2. Землепользователи, землевладельцы, арендаторы земельных участков, на которых расположены зеленые насаждения, при использовании земельных участков обязаны:

- соблюдать требования градостроительных регламентов, а также договоров землепользования, устанавливающих порядок содержания и учета зеленых насаждений;

- осуществлять мероприятия по предотвращению уничтожения и повреждения зеленых насаждений, защите зеленых насаждений, охране почвенного слоя, санитарной очистке озелененных территорий от отходов;

- сохранять и содержать зеленые насаждения в соответствии с настоящими Правилами;

- обеспечивать квалифицированный уход за существующими зелеными насаждениями;

- сохранять окружающую среду;

- вести учет зеленых насаждений, доводить до сведения уполномоченных органов по защите растений обо всех случаях массового появления вредителей и болезней и принимать меры борьбы с ними;

- выполнять валку сухих и аварийных деревьев, вырезку сухих и поломанных сучьев и веток, замазку ран, дупел на деревьях;

- не допускать вытаптывания газонов, складирования на них песка, материалов, снега, сколов льда.

3. Весь комплекс агротехнических мер по уходу за зелеными насаждениями, охране, защите, учету зеленых насаждений, охране почвенного слоя, санитарной очистке озелененных территорий от отходов собственными силами осуществляются:

- физическими, юридическими лицами, индивидуальными предпринимателями на земельных участках, находящихся в их собственности, аренде, на ином праве пользования, владения, и прилегающих к ним территориях;

- собственниками помещений в многоквартирном доме либо лицом, ими уполномоченным, на территориях, прилегающих к многоквартирным домам;

- администрацией Совхозненского сельского поселения на озелененных территориях общего пользования, в границах дорог общего пользования местного значения Совхозненского сельского поселения и на иных территориях, не указанных в настоящем пункте и не закрепленных для содержания и благоустройства за физическими, юридическими лицами, индивидуальными предпринимателями.

4. Восстановление поврежденных при производстве строительных работ зеленых насаждений производится организациями, выполняющими строительные работы, самостоятельно или в соответствии с договором, заключенным в установленном порядке.

5. На земельных участках, на которых расположены зеленые насаждения, категорически запрещается:

- уничтожать и повреждать деревья, кустарники и газоны, срывать цветы;
- выгуливать собак на газонах;
- производить выпас домашнего скота;
- складировать строительные материалы;
- производить перемещение малых архитектурных форм;
- устраивать стоянки автотранспорта на газонах;
- добывать из деревьев сок, делать надрезы, надписи, приклеивать к деревьям объявления, номерные знаки, всякого рода указатели, провода и забивать в деревья крючки и гвозди для подвешивания гамаков, качелей, веревок, сушить белье на ветвях;
- устраивать ледяные катки и снежные горки, кататься на лыжах, коньках, санях, организовывать игры, танцы, за исключением мест, отведенных для этих целей;
- обнажать корни деревьев на расстоянии ближе 1,5 м от ствола и засыпать шейки деревьев землей или строительным мусором;
- выращивать сельскохозяйственные культуры на земельном участке, отнесенном к составу общего имущества, принадлежащего на праве общей долевой собственности собственникам помещений в многоквартирном доме, без проведения общего собрания собственников многоквартирного дома с оформлением протокола общего собрания.

6. Выдача разрешения на пересадку зеленых насаждений и иные требования к созданию, содержанию и охране зеленых насаждений на территории Совхозненского сельского поселения устанавливаются порядком создания, содержания и охраны зеленых насаждений, утверждаемым решением сессии Совхозненского сельского совета.

Статья 26. Содержание внутриквартальной территории

1. Элементы благоустройства, расположенные на внутриквартальной территории должны содержаться в чистоте и исправном техническом состоянии.

2. Внутриквартальные территории должны содержаться в чистоте и порядке, обеспечивающем беспрепятственное движение пешеходов и подъезд транспорта. Внутриквартальные территории, на которых расположены многоквартирные дома, должны содержаться в соответствии с утвержденными в установленном порядке правилами и нормами технической эксплуатации жилищного фонда (в части, касающейся требований по содержанию придомовой территории). Уборка и очистка во дворах должна производиться ежедневно.

3. Содержание внутриквартальных проездов осуществляется в соответствии с классификацией работ по капитальному ремонту, ремонту и содержанию автомобильных дорог, утвержденной федеральным органом исполнительной власти, осуществляющим функции по выработке государственной политики и нормативно-правовому регулированию в сфере дорожного хозяйства.

4. Высота травяного покрова на газонах не должна превышать 10 - 15 см.

5. Зимняя уборка внутриквартальных территорий и внутриквартальных проездов.

- В период зимней уборки технология выполнения операций по уборке территорий должна обеспечить безопасное и беспрепятственное движение транспортных средств и пешеходов независимо от погодных условий.

- С началом снегопада пешеходные дорожки, внутриквартальные проезды, тротуары обрабатываются противогололедным материалом.

- Снегоуборочные работы на внутриквартальных проездах, тротуаров, пешеходных дорожках начинаются сразу по окончании снегопада.

- Уборка внутриквартальных территорий должна производиться в следующей последовательности: вначале посыпать и убирать выходы из подъездов многоквартирных домов, тротуары, пешеходные дорожки, затем проезды к площадкам для сбора отходов и пожарным гидрантам, внутриквартальные проезды.

- Тротуары, пешеходные дорожки и проезды должны быть очищены от снега и наледи до асфальта и до бордюрного камня. При отсутствии усовершенствованных покрытий допускается уплотненный снежный накат. На тротуарах допускается оставление полосы снега для проезда детских санок.

- Уборка газонных покрытий осуществляется вручную, в том числе обеспечивается подбор мусора.

- Элементы благоустройства в целях безопасности граждан поддерживаются в исправном состоянии и очищаются от снега и наледи.

- Контейнерные площадки очищаются от снега до твердого покрытия.

- Снег, счищаемый с внутриквартальных территорий, разрешается складировать на территориях дворов в местах, не препятствующих свободному проезду автотранспорта и движению пешеходов. Не допускается повреждение зеленых насаждений при складировании снега.

- Складирование снега на внутриквартальных территориях должно предусматривать отвод талых вод.

- После обработки производится очистка пешеходных дорожек, внутриквартальных проездов механизированным способом или вручную от льда и уплотненного снега. Уборка образовавшегося скола производится одновременно со скалыванием или немедленно по его окончании.

6. Организации, осуществляющие содержание внутриквартальной территории с наступлением весны должны организовать:

- систематический сгон талой воды;

- общую очистку внутриквартальных территорий после окончания таяния снега, собирая и удаляя мусор, оставшийся снег и лед.

7. Основные требования к содержанию территорий в летний период:

- В период летней уборки основной задачей является удаление загрязнений, скапливающихся на территориях.

- Выполнение операций по уборке территорий в летний период обеспечивает снижение пылеобразования и оказывает благоприятное воздействие на окружающую среду. Важнейшим условием качественного выполнения операций по уборке является их своевременность.

- Территории с усовершенствованным покрытием, промываются и полностью очищаются от песка и всякого вида загрязнений.

- После завершения работ по уборке и промывке территорий после зимнего периода засоренность не должна превышать 100 г/кв. м.

8. Территории с неусовершенствованными покрытиями убираются от мусора вручную.

9. Газонные покрытия очищаются от опавшей листвы и мусора вручную. Выкашивание травы на газонах производится при высоте травяного покрова на газонном покрытии выше 10 см. Допускается хранение скошенной травы на газонах не более 3 суток.

10. После завершения работ по уборке газонов от опавшей листвы осуществляется ее погрузка и вывоз.

11. Контейнерные площадки промываются и полностью очищаются от песка и всякого вида загрязнений.

12. Урны содержатся чистыми, в исправном состоянии, без дефектов, окрашиваются по мере необходимости.

Статья 27. Содержание и ремонт детских, спортивных площадок, площадок для выгула животных

1. В целях своевременного выявления ненадлежащего содержания уполномоченным на содержание лицом осуществляется контроль за техническим состоянием оборудования площадок, который включает:

- первичный осмотр и проверку оборудования перед вводом в эксплуатацию;

- визуальный осмотр, который позволяет обнаружить очевидные неисправности и посторонние предметы, представляющие опасности, вызванные использованием оборудования, климатическими условиями, актами вандализма;

- функциональный осмотр - представляет собой детальный осмотр с целью проверки исправности и устойчивости оборудования, выявления износа элементов конструкции оборудования;

- основной осмотр - представляет собой осмотр для целей оценки соответствия технического состояния оборудования требованиям безопасности.

2. Визуальный осмотр элементов благоустройства площадок проводится ежедневно.

3. Функциональный осмотр проводится с периодичностью один раз в 1-3 месяца, в соответствии с инструкцией изготовителя, а также с учетом интенсивности использования площадки. Особое внимание уделяется скрытым, труднодоступным частям элементов благоустройства.

4. Основной осмотр проводится раз в год.

5. В ходе ежегодного основного осмотра определяются наличие гниения деревянных элементов, коррозии металлических элементов, влияние выполненных ремонтных работ на безопасность оборудования.

6. По результатам ежегодного осмотра выявляются дефекты объектов благоустройства, подлежащие устранению, определяется характер и объем необходимых ремонтных работ и составляется акт.

7. В целях контроля периодичности, полноты и правильности выполняемых работ при осмотрах различного вида уполномоченным на содержание лицом должна быть утверждена периодичность проведения осмотров.

8. При обнаружении в процессе осмотра оборудования дефектов, влияющих на безопасность оборудования, дефекты

должны быть незамедлительно устранены. Если это невозможно, эксплуатацию оборудования необходимо прекратить, либо оборудование должно быть демонтировано и удалено с площадки

9. Результаты осмотра площадок и проведение работ по содержанию и ремонту регистрируются в журнале, который хранится у уполномоченного на содержание лица.

10. Вся эксплуатационная документация (паспорт, акт осмотра и проверки, графики осмотров, журнал и т.п.) подлежит постоянному хранению.

11. Мероприятия по содержанию площадок и элементов благоустройства, расположенных на них, включают:

- проверку и подтягивание узлов крепления;
- обновление окраски элементов благоустройства;
- обслуживание ударопоглощающих покрытий;
- смазку подшипников;
- нанесение на элементы благоустройства маркировок, обозначающих требуемый уровень ударопоглощающих покрытий из сыпучих материалов;
- обеспечение чистоты элементов благоустройства, включая покрытие площадки и прилегающей территории;
- восстановление ударопоглощающих покрытий из сыпучих материалов и корректировка их уровня;
- площадки должны быть оборудованы урнами. Мусор из урн удаляется в утренние часы, по мере необходимости, но не реже одного раза в сутки;
- средства наружного освещения, расположенные на площадке, должны содержаться в исправном состоянии, осветительная арматура и/или опора освещения не должны иметь механических повреждений и ржавчины, плафоны должны быть чистыми и не иметь трещин и сколов.

12. Ремонт площадок и элементов благоустройства, расположенных на них, включает:

- замену крепежных деталей;
- сварку поврежденных элементов благоустройства;
- замену частей элементов благоустройства (например, изношенных желобов горок).

13. Лица, производящие ремонтные работы на территории площадки, принимают меры по ограждению места производства работ, исключая допуск детей и получение ими травм. Ремонтные работы включают замену крепежных деталей, сварочные работы, замену частей оборудования.

14. На территории площадок запрещается:

- размещать постоянно или временно механические транспортные средства
- складировать снег, смет, листву, порубочные остатки.

– складировать отходы производства и потребления

15. Во избежание травматизма не допускается наличие на территории площадки выступающих корней или нависающих низких веток, остатков старого, срезанного оборудования (стойки, фундаменты), находящихся над поверхностью земли, не заглубленных в землю металлических перемычек (как правило, у турников и качелей).

16. При проведении строительных, земельных, ремонтных и прочих работ на прилегающей территории ведение работ и складирование строительных материалов на территории площадок не допускаются.

Статья 28. Содержание водных объектов

1. Работы по содержанию водных объектов включают:

- очистку поверхности акватории от мусора в летний период 4 раза в месяц с берега и с плавсредств в период, установленный администрацией Совхозненского сельского поселения;
- выкашивание водной растительности акватории 1 раз за сезон;
- очистку поверхности акватории от мусора в зимний период 1 раз в месяц в период, установленный администрацией Совхозненского сельского поселения.

Статья 29. Содержание территории жилых домов частного жилищного фонда

1. Собственники (или) наниматели жилых домов частного жилищного фонда (далее - владельцы жилых домов), если иное не предусмотрено законом или договором, обязаны:

1.1. обеспечить надлежащее состояние фасадов жилых домов, ограждений (заборов), а также прочих сооружений в границах домовладения. Своевременно производить поддерживающий их ремонт и окраску;

1.2. установить на жилом доме знаки адресации и поддерживать его в исправном состоянии, шаблон знака адресации, устанавливается постановлением администрации Совхозненского сельского поселения;

1.3. содержать в порядке территорию домовладения и обеспечивать надлежащее санитарное состояние прилегающей территории;

1.4. содержать в порядке зеленые насаждения в границах домовладения, проводить санитарную обрезку кустарников и деревьев, не допускать посадок деревьев в охранной зоне газопроводов, кабельных и воздушных линий электропередачи и других инженерных сетей;

1.5. очищать канавы и трубы для стока воды, в весенний период обеспечивать проход талых вод;

1.6. складировать счищенный с прилегающей территории снег таким образом, чтобы был обеспечен проезд транспорта, доступ к инженерным коммуникациям и сооружениям на них, проход пешеходов и сохранность зеленых насаждений;

1.7. заключать договоры самостоятельно или с помощью органов местного самоуправления на своевременный сбор и вывоз твердых бытовых и крупногабаритных отходов за счет собственных средств.

1.8. своевременно уничтожать на прилегающей территории сорную растительность и карантинные сорняки (амброзию и др.) производить своевременный покос травы (допустимая высота травы 15-20 см).

2. На территории домовладения в границах земельного участка допускается размещение сливных (помойных) ям в соответствии с санитарными нормами и эксплуатационными требованиями. Сливные (помойные) ямы должны располагаться не ближе 3-х метров от границ смежных участков частных домовладений. Сливные ямы допускается размещать на границе смежных участков частных домовладений при условии совместного использования сливной ямы.

3. При стоянке транспортных средств на придомовой территории должно обеспечиваться беспрепятственное передвижение людей и транспортных средств.

4. На территории жилых домов частного жилищного фонда не допускается:

4.1. размещать ограждение за границами домовладения;

4.2. сжигать листву, любые виды отходов и мусор на территориях, прилегающих к домовладениям;

4.3. размещать на автомобильных дорогах, внутриквартальных проездах данной территории заграждения, затрудняющие проезд специального транспорта и уборочной техники или препятствующие им;

4.4. разрушать и портить элементы благоустройства территории, засорять водоемы;

4.5. хранить сельскохозяйственную технику, прицепы, разукomплектованное (неисправное) транспортное средство за территорией домовладения;

4.6. складировать на прилегающей территории отходы.

4.7. складировать на прилегающей территории строительные материалы, отходы лесопиления, дрова, органическое удобрение (в том числе состоящее из экскрементов сельскохозяйственных животных), сено, солому и инертные материалы более семи календарных дней.

4.8. складировать и выбрасывать отходы содержания животных на улицу, проезжую часть, возле дворов, за

исключением специально отведенных для этих целей мест в границах дворовой территории (земельного участка);

4.9. устройство сливных (помойных) ям за границей земельного участка частного домовладения (на земельных участках общего пользования, занятых улицами, проездами, тротуарами, автомобильными дорогами и на участках проложенных коммуникаций);

4.10. засорение прилегающих к строениям кюветов, используемых для пропуска талых и ливневых вод, а также совершение иных действий, препятствующих пропуску ливневых и талых вод по указанным кюветам;

4.11. самовольная установка шлагбаумов, ограждений, перегораживание проходов, проездов внутридворовых территорий и других территорий общего пользования;

4.12. На землях общего пользования населенных пунктов, а также на территориях частных домовладений, расположенных на территориях населенных пунктов, запрещается разводить костры, использовать открытый огонь для приготовления пищи вне специально отведенных и оборудованных для этого мест, а также сжигать мусор, траву, листву и иные отходы, материалы или изделия, кроме мест и (или) способов, установленных администрацией муниципального образования Совхозненское сельское поселение Краснопереконского района Республики Крым (далее администрация)

Статья 30. Содержание строительных площадок, площадок производства работ

1. При производстве строительных, земляных, ремонтных и иных работ обязательно выполнение следующих требований:

1.1. Складирование материалов и оборудования следует производить только в пределах строительных площадок, зоны производства работ или в соответствии с утвержденным проектом.

1.2. Обеспечение регулярного вывоза грунта и строительных отходов на специально отведенные места в соответствии с регламентом по обращению со строительными отходами, утвержденным в установленном порядке.

1.3. Принятие мер по недопущению загрязнения прилегающей к зоне производства работ (строительной площадке) территории.

1.4. Оборудование выезда с площадок устройством для мойки колес и кузовов транспортных средств. Указанные выезды должны иметь усовершенствованное покрытие и содержаться в чистоте.

1.5. Соблюдение ежедневной чистоты и порядка на подъездах к строительным площадкам, зоне производства работ, а также на прилегающей территории. В зимний период производитель работ обязан надлежащее содержание пешеходных сооружений через траншеи.

1.6. Мойка колес и кузовов транспортных средств при выезде со строительных площадок, осуществление иных мероприятий, направленных на недопущение загрязнения территории Совхозненского муниципального образования.

1.7. Обеспечение наличия на территории площадки контейнеров и (или) бункеров для сбора твердых бытовых, крупногабаритных и строительных отходов;

1.8. Сбор, вывоз и размещение грунта и строительных отходов производится в установленном администрацией Совхозненского сельского поселения порядке.

1.9. Оборудование благоустроенных подъездов к площадке производства работ, внутриплощадочных проездов;

1.10. Обеспечение укрепления стенок траншей и котлованов в соответствии с требованиями СП 104-34-96 «Производство земляных работ».

2. Не допускается:

2.1. Организовывать и проводить вблизи жилой зоны строительные, ремонтные, погрузочно-разгрузочные и другие работы, сопровождающиеся нарушением тишины, за исключением спасательных, аварийно-восстановительных и других неотложных работ, связанных с обеспечением личной и общественной безопасности граждан, с 24.00 до 7.00;

2.2. Сжигать мусор и утилизировать строительные отходы вне специальных мест;

2.3. Перевозить грунт, мусор, сыпучие строительные материалы, легкую тару, спил деревьев без покрытия брезентом или другим материалом, исключающим загрязнение дорог, а также транспортировать строительные смеси и растворы (в том числе цементно-песчаный раствор, известковые, бетонные смеси) без принятия мер, исключающих возможность пролития их на дорогу, тротуар, обочину или прилегающую к дороге полосу газона;

2.4. Выдвигать снег, убраный с территории площадки, а также отходы, образованные в процессе производства работ, за пределы строительной площадки, площадки производства работ;

2.5. Загрязнять прилегающую территорию

2.6. Содержать территории площадки в загрязненном состоянии.

3. Производитель работ обязан содержать площадку в чистоте и исправном состоянии до момента восстановления благоустройства и передачи площадки производства работ в установленном порядке. Невыполнение одного из указанных условий не освобождает производителя работ от выполнения требований настоящего раздела.

Статья 30.1. Требования к размещению и содержанию ограждений строительных площадок, строительных сеток на фасадах зданий.

В целях обеспечения безопасности при выполнении строительных работ, улучшения эстетики городской среды, организация и производство строительных работ (ремонт, строительство или реконструкция) должны осуществляться при соблюдении требований законодательства Российской Федерации об охране труда, иных действующих нормативных правовых актов, настоящих Требований, а также при наличии следующих документов:

- для установки ограждения строительной площадки - проектной документации, разрешения на строительство (реконструкцию) объектов капитального строительства;

- для размещения строительной сетки - паспорта фасада здания, строения, сооружения, согласованного Службой государственного строительного надзора

Республики Крым, ордера на производство отделочных работ (для объектов капитального ремонта) или разрешения на строительство (реконструкцию) объектов капитального строительства.

Строительные площадки, участки работ и рабочие места, проезды и подходы к ним в темное время суток должны быть освещены, оборудованы предупреждающими знаками в соответствии с требованиями государственных стандартов, действующих норм и правил.

Выезды со строительных площадок должны быть оборудованы пунктами мойки (очистки) колес автотранспорта.

Своевременно, но не реже одного раза в полгода необходимо проводить мероприятия по поддержанию в надлежащем состоянии ограждения, строительной сетки, строительных лесов, подсветки и оборудования строительной площадки.

При отсутствии разрешения на строительство (реконструкцию) объектов капитального строительства застройщику необходимо благоустроить территорию согласно паспорту фасада здания, строения, сооружения, согласованного администрацией муниципального образования, в течение шести месяцев со дня принятия решения о предоставлении земельного участка. При этом ограждение территории возможно лишь с использованием декоративного неглухого ограждения высотой не более 1,8 м, выполненного по индивидуальному проекту.

При строительстве, реконструкции объектов капитального строительства, находящихся на территории муниципального образования Совхозненского сельского поселения Красноперкопского района Республики Крым, застройщики обязаны соблюдать требования, установленные настоящими Правилами благоустройства.

Для размещения рабочих, инструмента и материалов при выполнении строительных и ремонтных работ на фасадах зданий, в том числе при их утеплении и отделке путем монтажа различных конструкций навесных фасадных систем, применяются строительные леса.

Поверхность грунта, на которую устанавливаются строительные леса, должна быть спланирована или оборудована регулируемыми опорами (домкратами).

Металлические строительные леса должны быть огрунтованы и окрашены.

Строительная сетка должна быть навешена на крепления, специально изготовленные для таких целей, находящиеся по фасаду здания, или же на строительные леса, а также должна находиться в натянутом состоянии на всей поверхности для придания устойчивости.

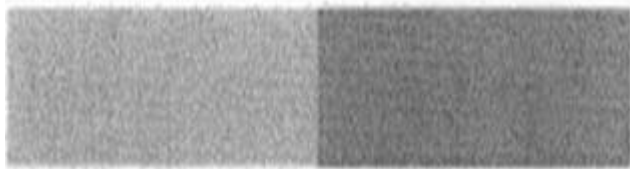
Наличие строительной сетки обязательно при осуществлении строительных работ со стороны территорий общего пользования, особо охраняемых территорий и объектов, где дополнительно должен быть оборудован сплошной защитный навес.

При выполнении строительных работ не допускаются:

- установка строительного ограждения, не соответствующего настоящим требованиям, а также без выданного в установленном порядке разрешения на проведение строительных работ;
- размещение рекламных конструкций на строительных ограждениях и строительной сетке;
- установка строительных лесов из дерева (за исключением настилов) на

фасадах, расположенных со стороны территорий общего пользования, особо охраняемых территорий и объектов;

- крепление строительных лесов к парапетам, карнизам, балконам и другим выступающим частям зданий и сооружений;
- наличие видимых искривлений и провисаний строительной сетки.



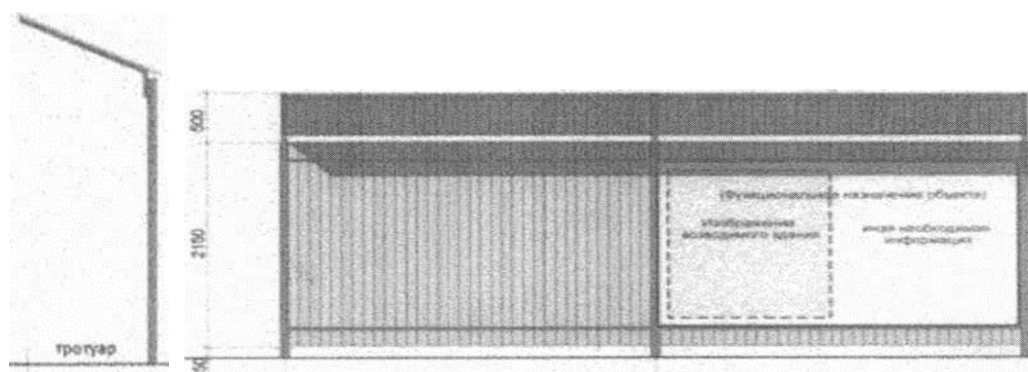
Эскизы типовых ограждений строительных площадок.

Тип 1 - типовое строительное ограждение с использованием металлоконструкций и металлопрофиля, окрашенного в заводских условиях.

Декоративные элементы (тяги) - металлопрофиль квадратного сечения 30x30мм.

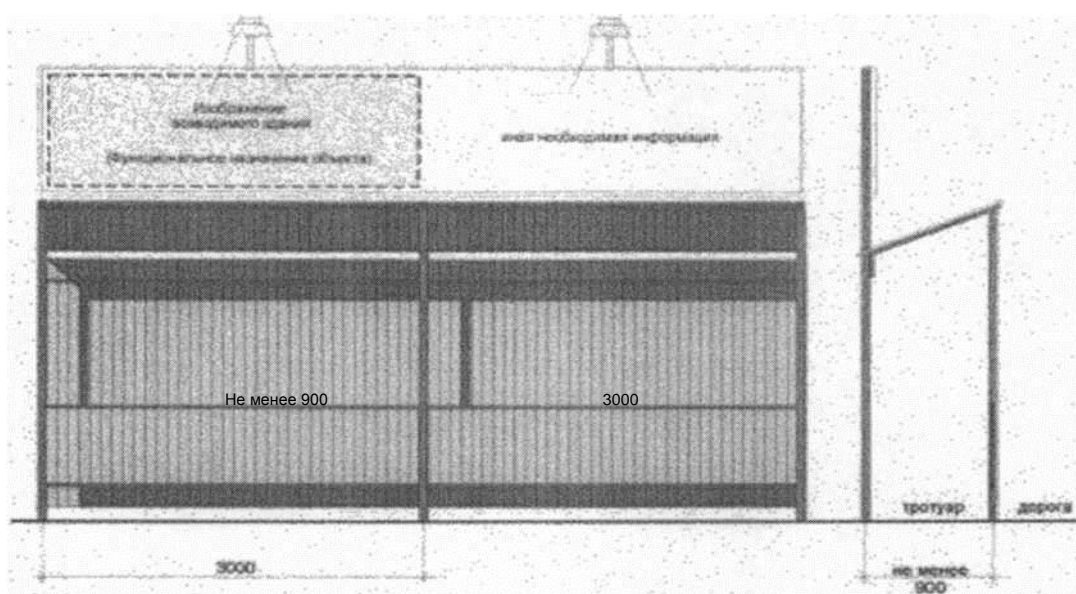
Цветовое решение:

RAL 7035 (7047)	RAL 7040(7045) (детали,
(поверхность	опоры кронштейны)
ограждения, навес)	металлический профиль
металлопрофиль	квадратного сечения



Тип 1.1. Строительное ограждение с навесом

Тип 1.2. Строительное ограждение с навесом и защитным ограждением



Информационный щит строительного объекта располагается над строительным ограждением.

Габариты щита составляют:

- по вертикали - 1/2 высоты строительного ограждения (но не более 1200 мм);
- по горизонтали - двойную длину одной секции ограждения (но не более 8000 мм).

Примечание:

Необходимо использовать на строительных площадках, выходящих на территории общего пользования и просматриваемых с этих территорий (за исключением особо охраняемых территорий и объектов, исторической части поселения).

Со стороны массового прохода людей ограждение по всей длине должно быть дополнено навесом, а со стороны проезжей части и защитным ограждением, выполненным в соответствии с действующими нормами и правилами и настоящим приложением. В других случаях ограждение выполняется без навеса, а информационный щит размещается по Типу 1.1.

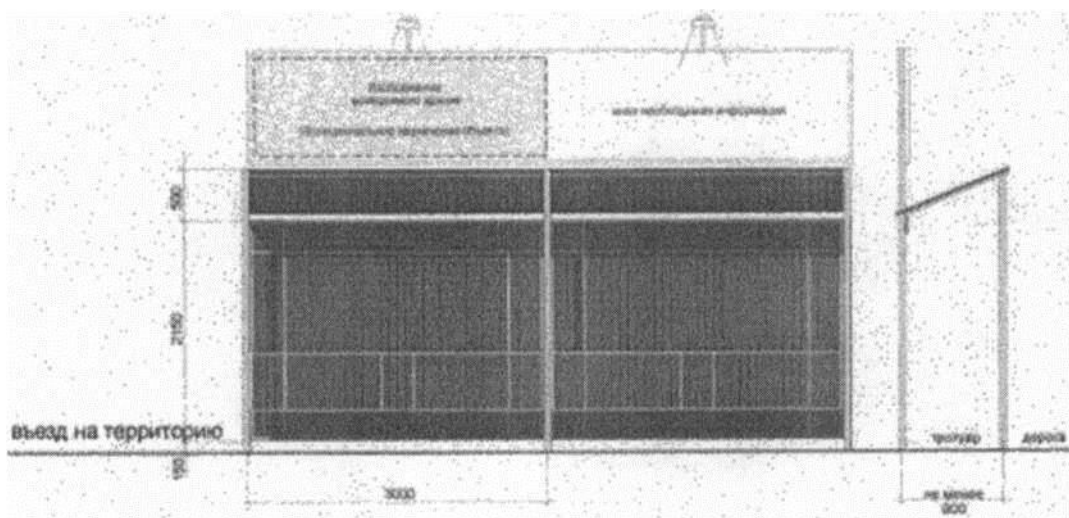
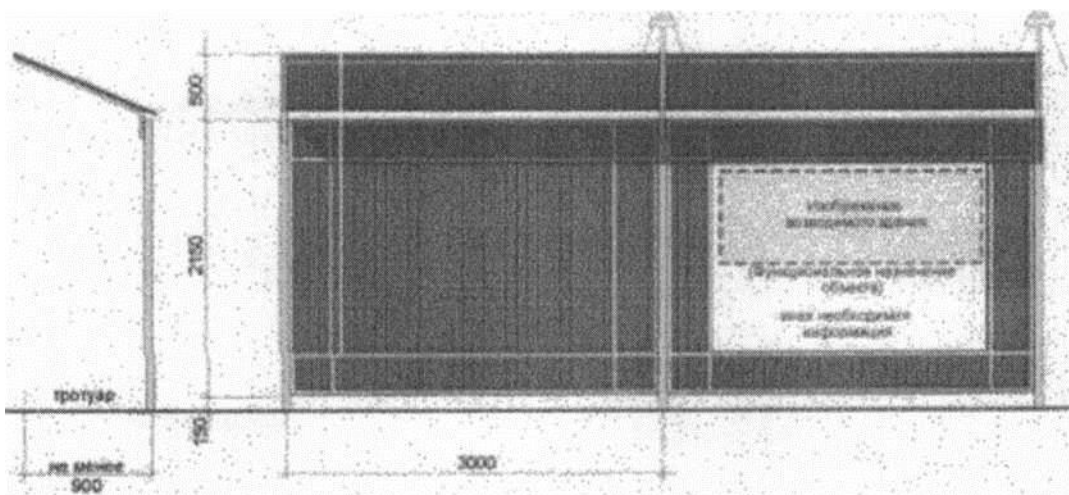
Информационный щит строительного объекта (см. изображение) размещается на строительном ограждении в непосредственной близости от въезда на территорию с обеспечением подсветки. Габариты щита определяются характеристиками ограждения.

Тип 2 - типовое строительное ограждение с использованием металлоконструкций и металлопрофиля, окрашенного в заводских условиях.

Декоративные элементы (тяги) - металлопрофиль квадратного сечения 30x30

<i>RAL 8024 (8025)</i>	<i>RAL 1001 (1015)</i>	<i>RAL 8024 (8025)</i>
<i>(поверхность</i>	<i>(детали, опоры,</i>	<i>(поверхность</i>
<i>ограждения,</i>	<i>кронштейны)</i>	<i>защитного</i>
	<i>металлический</i>	

мм.ТИП 2. Варианты цветового решения



Тип 2.1. Строительное ограждение с навесом

Информационный щит строительного объекта располагается над строительным ограждением.

Габариты щита составляют:

- по вертикали - 1/2 высоты строительного ограждения (но не более 1200 мм);
- по горизонтали - двойную длину одной секции ограждения (но не более 8000 мм).

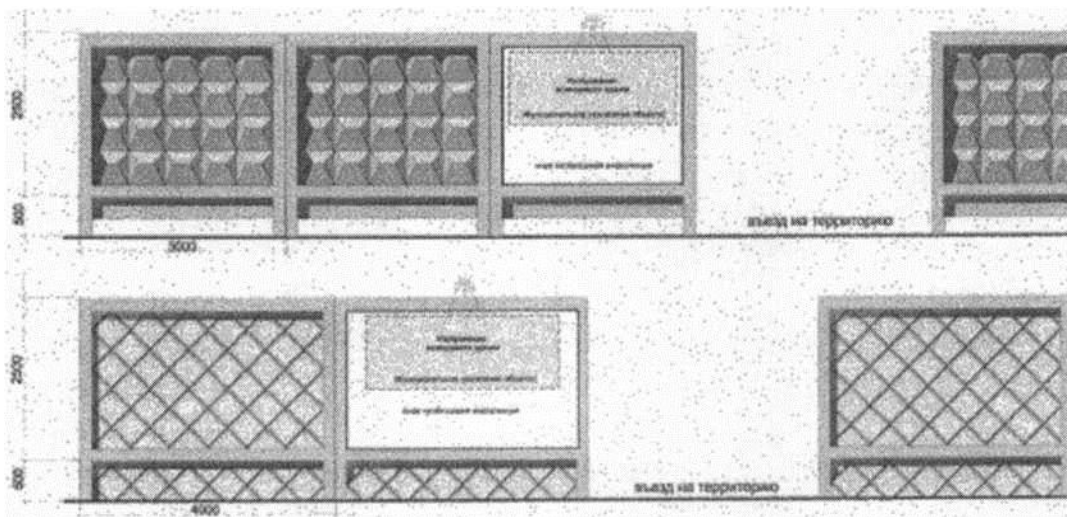
Примечание:

Необходимо использовать на строительных площадках, выходящих на территории общего пользования и просматриваемых с этих территорий, расположенных в границах исторической части поселения, на особо охраняемых территориях и объектах.

Со стороны массового прохода людей ограждение по всей длине должно быть дополнено навесом, а со стороны проезжей части и защитным ограждением, выполненным в соответствии с действующими нормами и правилами и настоящим приложением. В других случаях ограждение выполняется без навеса, а информационный щит размещается по Типу 2.1.

Информационный щит строительного объекта (см. от въезда на территорию с обеспечением подсветки). Габариты щита определяются характеристиками ограждения.

Тип 3 - типовое строительное ограждение в виде железобетонных конструкций с различным рисунком и фактурой заполнения.



Примечание:

Предназначено для размещения на удаленных от центра поселения строительных площадках (производственные, складские зоны), а также расположенных внутри квартала строительных площадках и не просматриваемых с территорий общего пользования.

Со стороны массового прохода людей ограждение по всей длине должно быть дополнено навесом из металлопрофиля, выполненным в соответствии с действующими нормами и правилами.

Информационный щит строительного объекта (см. изображение) размещается на строительном ограждении в непосредственной близости от въезда на территорию с обеспечением подсветки. Габариты щита определяются характеристиками ограждения.

На информационных щитах объектов, строящихся по федеральной целевой программе, должно быть изображение Государственного герба Республики Крым (в левом верхнем углу).»

Статья 31. Содержание стоянок длительного и краткосрочного хранения автотранспортных средств

1. Содержание стоянок длительного и краткосрочного хранения автотранспортных средств (далее - стоянка) и прилегающих к ним территорий осуществляется правообладателем земельного участка (далее - владелец), предоставленного для размещения стоянки в соответствии с действующими строительными нормами и правилами, а также настоящими Правилами.

2. Владельцы обязаны:

2.1. установить по всему периметру территорий стоянок ограждение, которое должно быть устойчивым к механическим воздействиям и воздействиям внешней среды;

2.2. следить за надлежащим техническим состоянием ограждений стоянок, их чистотой, своевременной очисткой от грязи, снега, наледи, информационно-печатной продукции;

2.3. не допускать складирования материалов, хранения разукomплектованного транспорта, различных конструкций на территориях стоянок и территориях, прилегающих к стоянкам;

2.4. не допускать на территориях стоянок мойку автомобилей и стоянку автомобилей, имеющих течь горюче-смазочных материалов;

2.5. содержать территории стоянок с соблюдением санитарных и противопожарных правил;

2.6. регулярно проводить уборку прилегающих территорий, установить контейнеры (урны) для сбора отходов, обеспечить регулярный вывоз твердых бытовых отходов, снега;

2.7. оборудовать подъезды к стоянке с твердым покрытием специальными, обозначающими место расположения автостоянки и оказания услуг, знаками, а также разметкой согласно требованиям действующих государственных стандартов;

2.8. обеспечить беспрепятственный доступ инвалидов на территорию стоянок и выделить не менее 10% мест (но не менее одного места) для парковки специальных автотранспортных средств инвалидов, где стоянка иных транспортных средств запрещена. Инвалиды пользуются местами для парковки специальных автотранспортных средств бесплатно согласно статье 15 Федерального закона от 24.11.1995 № 181-ФЗ «О социальной защите инвалидов в Российской Федерации».

Статья 32. Содержание мест погребения

1. Содержание мест погребения обеспечивается специализированным учреждением.

2. Требования к содержанию мест погребения:

2.1. общественные туалеты на кладбищах должны находиться в чистом и исправном состоянии. Урны на территориях общественных туалетов должны быть очищены;

2.2. контейнеры для отходов и урны на территории кладбища должны быть очищены. Отходы должны вывозиться по мере накопления, не реже одного раза в 3 дня;

2.3. не допускается наличие древесных насаждений, поваленных и в аварийном состоянии. Аварийные древесные насаждения подлежат сносу в течение суток с момента обнаружения;

2.4. неухоженные могилы или могилы умерших, чья личность не установлена, должны очищаться от грязи и мусора, оборудоваться холмиком и надгробием. Высота травы в пределах участка захоронения не должна превышать 15 см. Наличие поросли сорной древесно-кустарниковой растительности допускается не более 10% от площади участка захоронения.

3. Особенности содержания мест погребения в зимний период:

3.1. центральные дороги кладбищ, подъездные дороги, тротуары должны быть расширены и очищены от снега. Допускается наличие ровного снежного наката без наличия ледяных отложений;

3.2. центральные дороги, подъездные дороги должны быть обработаны противогололедными материалами;

3.3. Обработка проезжей части дорог должна начинаться сразу после снегопада;

3.4. не допускается применение противогололедных материалов на пешеходных территориях мест погребения, складирование счищаемого с дорог засоленного снега и льда на могилы, кустарники.

4. Особенности содержания мест погребения в летний период:

4.1. центральные дороги, подъездные пути, проходы между могилами и иные территории общего пользования на местах погребения должны быть очищены от различного рода загрязнений;

4.2. мероприятия по санитарной обрезке и рубке зеленых насаждений, деревьев, кустарников и поросли, формовке декоративных деревьев и кустарников, корчевке пней, уборке упавших деревьев должны производиться ежегодно.

4.3. работы по уходу за местом захоронения, надмогильным сооружением (кресты, памятники, плиты, склепы и т.п.), посадка цветов и декоративных кустарников, производятся супругом(ой), родственниками, законным представителем умершего или иным лицом с обязательным соблюдением санитарных требований.

4.4. производится сбор и вывоз в установленном порядке отходов, смёта, листьев, веток, установка и очистка мусорных контейнеров, ручная уборка территории.

Статья 33. Содержание нестационарных торговых объектов

1. Размещение нестационарных торговых объектов осуществляется в местах согласно схеме размещения таких объектов в порядке, установленном администрацией Братского муниципального образования

2. По истечении срока договора аренды земельного участка либо истечения срока действия разрешения на использования земельного участка расторжения договора аренды нестационарный объект должен быть демонтирован арендатором, а земельный участок - освобожден и приведен в первоначальное состояние: восстановлено асфальтовое или иное первоначальное покрытие, газоны, зеленые насаждения.

3. Нестационарные торговые объекты должны быть изготовлены в заводских условиях. Монтаж нестационарных торговых объектов должен осуществляться из модульных или быстровозводимых конструкций.

4. При размещении нестационарных торговых объектов должен быть предусмотрен удобный асфальтированный подъезд автотранспорта, не создающий помех для прохода пешеходов. Разгрузку товара требуется осуществлять без заезда машин на тротуар.

5. Размещаемые нестационарные торговые объекты не должны препятствовать доступу пожарных подразделений к существующим зданиям и сооружениям.

6. При размещении нестационарных торговых объектов не допускаются вырубка кустарниковой, древесной растительности, асфальтирование и сплошное мощение приствольных кругов в радиусе ближе полутора метров от ствола. Для деревьев, расположенных в зоне мощения, при отсутствии иных видов защиты (приствольных решеток, бордюров, периметральных скамеек и иных) рекомендуется предусматривать защитные виды покрытий в радиусе не менее полутора метров от ствола: щебеночное, галечное и т.п. с засевом газона.

7. Не допускается выставлять у нестационарных торговых объектов столики, зонтики и другие подобные объекты.

8. Владельцы нестационарных торговых объектов обязаны соблюдать санитарные правила на предоставленной и прилегающей территориях. С этой целью владельцы этих сооружений вправе заключать с ближайшими учреждениями и предприятиями обслуживания договоры на пользование туалетами, если в непосредственной близости отсутствуют стационарные или биотуалеты, а также договоры с местными службами жилищно-коммунального хозяйства на уборку территории и вывоз твердых бытовых отходов и тары.

9. Уборка территории, прилегающей к нестационарному торговому объекту, должна производиться ежедневно. Не допускается осуществлять складирование товара, упаковок, мусора на элементах

благоустройства, крышах нестационарных торговых объектов, а также на прилегающей территории.

10. Юридические и физические лица, являющиеся владельцами нестационарных торговых объектов, обязаны:

- производить их ремонт и окраску;
- устанавливать урны возле нестационарных объектов, очищать урны от отходов в течение дня по мере необходимости, но не реже одного раза в сутки, окрашивать урны не реже одного раза в год.

11. Не допускается:

- возводить к нестационарным объектам пристройки, козырьки, навесы и прочие конструкции, не согласованные с администрацией Совхозненского муниципального образования;

- выставлять торгово-холодильное оборудование около нестационарных объектов;

- складировать тару, товары, детали, иные предметы бытового и производственного характера у нестационарных объектов и на их крышах, а также использовать нестационарные объекты под складские цели.

Статья 34. Содержание средств наружного освещения

1. К средствам наружного освещения (далее - НО) относятся: устройства электроснабжения установок наружного освещения, включая питающие и распределительные линии, пункты питания, устройства защиты, зануления и заземления; осветительные приборы; устройства крепления осветительных приборов и воздушных электрических линий наружного освещения: опоры, кронштейны, тросовые растяжки, траверсы и т.д.; устройства управления установками наружным освещением.

2. Дороги, площади, тротуары, внутриквартальная и пешеходные территория, включая внутриквартальные проезды, территории предприятий, учреждений, организаций, площадки, объекты зеленых насаждений, а также аншлаги и номерные знаки общественных и жилых зданий, дорожные знаки и указатели, элементы городской информации и витрины должны освещаться в темное время суток.

3. Включение НО осуществляется в соответствии с Графиком работы наружного освещения в сельском поселении.

4. Вышедшие из строя газоразрядные лампы, содержащие ртуть, должны храниться в специально отведенных для этих целей помещениях и вывозиться на специализированные предприятия для утилизации.

5. Не допускается вывозить указанные типы ламп на свалки.

6. Металлические опоры, кронштейны и другие элементы устройств наружного освещения должны содержаться в чистоте, не иметь крена, очагов коррозии и окрашиваться собственниками (владельцами, пользователями) по мере необходимости, но не реже одного раза в три года, и поддерживаться в исправном состоянии.

7. Содержание и ремонт уличного и внутриквартального освещения, подключенного к единой системе наружного освещения, осуществляет уполномоченный орган. Содержание и ремонт НО, расположенного на территории

входящей в состав общего имущества, принадлежащего на праве общей долевой собственности, осуществляются управляющие организации.

8. Опоры наружного освещения должны быть покрашены, очищаться от надписей и любой информационно-печатной продукции, содержаться в исправном состоянии и чистоте.

9. При замене опор наружного освещения указанные конструкции должны быть демонтированы и вывезены владельцами сетей в течение трех суток.

10. Вывоз сбитых опор наружного освещения осуществляется владельцем опоры на дорогах незамедлительно, на остальных территориях - в течение суток с момента обнаружения такой необходимости (демонтажа).

11. Не допускается эксплуатация устройств наружного освещения при наличии обрывов проводов, повреждений опор, изоляторов.

12. Нарушения в работе устройств наружного освещения, связанные с обрывом электрических проводов или повреждением опор, следует устранять немедленно после обнаружения.

13. Собственники (владельцы) объектов наружного освещения или объектов, оборудованных средствами наружного освещения, а также организации, обслуживающие объекты (средства) наружного освещения, обязаны:

13.1. следить за надлежащим освещением улиц, дорог, качеством опор и светильников, осветительных установок, при нарушении или повреждении производить своевременный ремонт;

13.2. следить за включением и отключением освещения в соответствии с установленным порядком;

13.3. соблюдать правила установки, содержания, размещения и эксплуатации наружного освещения и оформления;

13.4. своевременно производить замену фонарей наружного освещения.

14. Срок восстановления свечения отдельных светильников не должен превышать 10 суток с момента обнаружения неисправностей или поступления соответствующего сообщения.

Статья 35. Содержание произведения монументального искусства, уличной мебели, декоративных устройств, ограждений

1. Содержание произведений монументального искусства, уличной мебели, декоративных устройств, ограждений (далее - объект) осуществляется правообладателями земельных участков в границах предоставленных земельных участков, на территориях общего пользования - обеспечивается уполномоченным на содержание лицом. В случае если, объект является объектом культурного наследия, его содержание осуществляется в соответствии с охранным обязательством, выдаваемом в соответствии с законодательством Российской Федерации.

. В целях сохранения объектов уполномоченными лицами проводится:

- регулярное визуальное обследование объектов;
- содержание объектов;
- ремонт объектов.

2. Регулярные визуальные обследования объектов проводятся ежеквартально. В

ходе обследований осуществляется контроль за состоянием объектов в целом, его отдельных элементов, прилегающей территории.

2.1. В случае выявления в ходе проведения обследования объекта дефектов, которые могут быть устранены в течение времени, отводимого на осмотр объекта, то такие дефекты подлежат устранению.

2.2. Если выявленные дефекты невозможно устранить в течение времени, отведенного на осмотр объекта, то по результатам визуального обследования должны быть выявлены причины обнаруженных дефектов и повреждений, установлен нормативный уровень технического и санитарного состояния конструкций и составлены рекомендации для выполнения работ по ликвидации выявленных дефектов и повреждений конструкций.

2.3. Результаты визуального обследования оформляются в акте обследования произведений монументально-декоративного искусства, малых архитектурных форм и иных объектов декоративного и рекреационного назначения (далее – Акт обследования).

2.4. Акт обследования является основным документом, на основании которого осуществляется планирование работ по их содержанию и ремонту.

3. Работы по содержанию объектов рекомендуется проводить не реже двух раз в год, за исключением отдельных видов работ, при температуре не ниже +10.

4. Состав работ по содержанию объектов

- сезонные расчистки и промывки от загрязнений;
- восполнение утрат красочного слоя;
- снегоочистка объекта и вывоз снега, в том числе его утилизация;
- контроль за обеспечением сохранности объектов в период проведения исследовательских и производственных работ.

5. В состав работ по ремонту входит:

- восполнение шовного заполнения;
- расчистка и нанесение красочного слоя;
- устранение деформаций и повреждений (заделка сколов и обломов, шелушения, выкрашивания и других дефектов покрытий), исправление кромок покрытий, устранение повреждений бордюров;
- замена отдельных конструктивных элементов.

5.1. Восполнение шовного заполнения – вид работ, направленный на герметизацию межблочных и межплиточных швов путем заполнения их герметиками.

5.2. Расчистка и нанесение красочного слоя осуществляется по мере необходимости. Деревянные и металлические объекты подлежат окраске соответствующими типами краски не менее одного раза в год.

5.3. Устранение деформаций и повреждений (заделка сколов и обломов, и других дефектов) покрытий, исправление кромок покрытий, устранение повреждений бордюров, замена конструктивных элементов осуществляется по мере необходимости в соответствии с планом работ.

6. Не допускается:

6.1. использовать объекты не по назначению;

6.2. развешивать и наклеивать любую информационно-печатную продукцию на объекты, наносить надписи;

6.3. ломать и повреждать объекты и их конструктивные элементы.

Статья 36. Сухая растительность

1. На территории Совхозненского муниципального образования запрещается выжигание сухой растительности.

2. Владельцы земельных участков, осуществляющие покос травянистой растительности на территории поселения, в границах землеотводов многоквартирных домов, на территориях хозяйствующих субъектов, обеспечивают мероприятия по своевременной утилизации скошенной растительности.

3. Владельцы земельных участков обязаны:

- Не допускать выжигание сухой растительности, соблюдать требования экологических, санитарно-гигиенических, противопожарных правил и нормативов.

- Принимать меры по обеспечению надлежащей охраны используемых земель для исключения несанкционированного поджога сухой растительности или случайного возгорания, вызванного климатическими факторами.

- Регулярно проводить противопожарные мероприятия, обеспечивать наличие первичных средств пожаротушения и охрану земельных участков от поджога.

- На землях общего пользования населенных пунктов, а также на территориях частных домовладений, расположенных на территориях населенных пунктов, запрещается разводить костры, использовать открытый огонь для приготовления пищи вне специально отведенных и оборудованных для этого мест, а также сжигать мусор, траву, листву и иные отходы, материалы или изделия, кроме мест и (или) способов, установленных администрацией муниципального образования Совхозненское сельское поселение Красноперекопского района Республики Крым (далее администрация)

Статья 37. Проведение работ при строительстве, ремонте, реконструкции коммуникаций

1. Работы, связанные с разрытием грунта или вскрытием дорожных покрытий (прокладка, реконструкция или ремонт подземных коммуникаций, забивка свай и шпунта, планировка грунта, буровые работы) могут производиться только при наличии письменного разрешения (ордера на проведение земляных работ), выданного администрацией муниципального образования.

2. Аварийные работы могут быть начаты владельцами сетей по телефонограмме или по уведомлению администрации муниципального образования с последующим оформлением разрешения в 3-дневный срок.

3. Разрешение на производство работ по строительству, реконструкции, ремонту коммуникаций выдается администрацией муниципального образования при предъявлении:

- проекта проведения работ, согласованного с заинтересованными службами, отвечающими за сохранность инженерных коммуникаций;
- схемы движения транспорта и пешеходов, согласованной с государственной инспекцией по безопасности дорожного движения;
- условий производства работ, согласованных с местной администрацией муниципального образования;
- календарного графика производства работ, а также соглашения с собственником или уполномоченным им лицом о восстановлении благоустройства земельного участка, на территории которого будут проводиться работы по строительству, реконструкции, ремонту коммуникаций.

4. При производстве работ, связанных с необходимостью восстановления покрытия дорог, тротуаров или газонов разрешение на производство земляных работ может быть выдано только при наличии согласования специализированной организации, обслуживающей дорожное покрытие, тротуары, газоны.

5. В целях исключения возможного разрытия вновь построенных (реконструированных) улиц, скверов организации, которые в предстоящем году должны осуществлять работы по строительству и реконструкции подземных сетей, в срок до 1 декабря предшествующего строительству года обязаны сообщить в администрацию муниципального образования о намеченных работах по прокладке коммуникаций с указанием предполагаемых сроков производства работ.

6. Все разрушения и повреждения дорожных покрытий, озеленения и элементов благоустройства, произведенные по вине строительных и ремонтных организаций при производстве работ по прокладке подземных коммуникаций или других видов строительных работ, должны быть ликвидированы в полном объеме организациями, получившими разрешение на производство работ, в сроки, согласованные с администрацией муниципального образования.

7. До начала производства работ по разрытию необходимо:

- Установить дорожные знаки в соответствии с согласованной схемой;
- Оградить место производства работ, на ограждениях вывесить табличку с наименованием организации, производящей работы, фамилией ответственного за производство работ лица, номером телефона организации.

8. Ограждение следует содержать в опрятном виде, при производстве работ вблизи проезжей части необходимо обеспечить видимость для водителей и пешеходов, в темное время суток -

обозначено красными сигнальными фонарями.

9. Ограждение должно быть сплошным и надежным, предотвращающим попадание посторонних на стройплощадку.

10. На направлениях массовых пешеходных потоков через траншеи следует устраивать мостки на расстоянии не менее чем 200 метров друг от друга.

11. В случаях, когда производство работ связано с закрытием, изменением маршрутов пассажирского транспорта, помещать соответствующие объявления в печати с указанием сроков работ.

12. Оформление сноса или пересадки зеленых насаждений при необходимости оформляется в установленном законом порядке. В случае, когда при ремонте или реконструкции подземных коммуникаций возникает необходимость в сносе зеленых насаждений, высаженных после прокладки коммуникаций на расстоянии до них меньше допустимого, балансовая стоимость этих насаждений не должна возмещаться.

13. Разрешение на производство работ следует хранить на месте работ и предъявлять по первому требованию лиц, осуществляющих контроль за выполнением Правил.

14. В разрешении должны быть установлены сроки и условия производства работ.

15. До начала земляных работ строительной организации следует вызвать на место представителей эксплуатационных служб, которые обязаны уточнить на месте положение своих коммуникаций и зафиксировать в письменной форме особые условия производства работ.

16. Особые условия подлежат неукоснительному соблюдению строительной организацией, производящей земляные работы.

17. В случае неявки представителя или отказа его указать точное положение коммуникаций следует составить соответствующий акт. При этом организация, ведущая работы, руководствуется положением коммуникаций, указанных на топооснове.

18. При производстве работ на проезжей части улиц асфальт и щебень в пределах траншеи должны быть разобраны и вывезены производителем работ в специально отведенное место.

19. Бордюры разбираются, складываются на месте производства работ для дальнейшей установки.

20. При производстве работ на улицах, застроенных территориях грунт надлежит немедленно вывозить.

21. При необходимости строительная организация может обеспечивать планировку грунта на отвале.

22. Траншеи под проезжей частью и тротуарами необходимо засыпать песком и песчаным фундаментом с послойным уплотнением и поливкой водой.

23. Траншеи на газонах должны быть засыпаны местным грунтом с уплотнением, восстановлением плодородного слоя и посевом

травы.

24. Засыпка траншеи до выполнения геодезической съемки не допускается. Организация, получившая разрешение на проведение земляных работ, до окончания работ обязана произвести геодезическую съемку.

25. При производстве работ на неблагоустроенных территориях допускается складирование разработанного грунта с одной стороны траншеи для последующей засыпки.

26. При засыпке траншеи некондиционным грунтом без необходимого уплотнения или иных нарушениях правил производства земляных работ уполномоченные должностные лица органов местного самоуправления имеют право составить протокол для привлечения виновных лиц к административной ответственности.

27. Провалы, просадки грунта или дорожного покрытия, появившиеся как над подземными коммуникациями, так и в других местах, где не проводились ремонтно-восстановительные работы, но в их результате появившиеся в течение 2 лет после проведения ремонтно-восстановительных работ, должны быть устранены организациями, получившим разрешение на производство работ, в течение суток.

28. Наледи, образовавшиеся из-за аварий на подземных коммуникациях, должны быть ликвидированы организациями - владельцами коммуникаций, либо на основании договора специализированными организациями за счет владельцев коммуникаций.

29. Проведение работ при строительстве, ремонте, реконструкции коммуникаций по просроченным ордерам признаются самовольным проведением земляных работ.

Статья 38. Содержание и уборка мест массового отдыха

1. К местам массового отдыха относятся парки, скверы, пляжи и др.

2. Места массового отдыха должны быть подготовлены к принятию посетителей собственником (владельцем) места отдыха или эксплуатирующей организацией. Конструктивные элементы мест отдыха должны быть отремонтированы и обеспечивать безопасность их использования.

3. Место массового отдыха должно быть укомплектовано урнами исходя из расчета не менее чем 1 урна на 5000 квадратных метров. Уборка мусора из урн организуется по мере накопления, но не реже чем 1 раз в 3 дня - в период летней уборки, не реже чем 1 раз в неделю - в период зимней уборки.

4. Место массового отдыха должно быть укомплектовано оборудованными туалетными кабинками с выполнением требований к установке и содержанию туалетов.

5. Ежедневно должна производиться очистка от мусора водной

поверхности, расположенной на территории пляжа. На реках и озерах - вдоль берега, в прудах и фонтанах - по всей водной поверхности.

6. На озелененных территориях должны выполняться мероприятия по содержанию зеленых насаждений в соответствии с действующими в соответствующей сфере нормативными актами.

7. Территории пляжей должны соответствовать установленным санитарным нормам и правилам.

8. В местах массового отдыха запрещается:

- Выгул и купание животных;
- Стирка белья;
- Мойка автотранспортных средств, их ремонт, слив отработанных горюче-смазочных жидкостей на землю и в водоемы, слив любых других жидкостей в водоемы,
- Устраивать автостоянки;
- Устанавливать тенты и гаражи типа "ракушка";
- Устанавливать аттракционы, временные торговые точки и кафе, рекламные конструкции с нарушением установленного порядка.
- В местах массового отдыха запрещается реализация различных напитков в стеклянной таре, за исключением многоразовой стеклянной посуды в стационарных заведениях.

Статья 39. Порядок установки средств размещения информационных щитов, вывесок и других информационных конструкций без признаков рекламы.

1. Порядок установки средств размещения информационных щитов, вывесок и других информационных конструкций без признаков рекламы (далее информационная конструкция) и упорядочению информационных конструкций на территории Совхозненского муниципального образования разработан с целью регулирования отношений, возникающих в процессе выдачи согласования на установку средств размещения информационных конструкций, а также эксплуатации и демонтаже информационных конструкций на территории Совхозненского муниципального образования.

2. Соблюдение Порядка при установке и эксплуатации средств размещения информационных конструкций в Совхозненском муниципальном образовании обязательно для всех юридических лиц независимо от форм собственности и ведомственной принадлежности, а также для физических лиц.

3. Настоящий Порядок не распространяется на объявления физических лиц, не связанные с осуществлением предпринимательской деятельности, за исключением требований к средствам размещения информационных конструкций, на которых размещены эти объявления.

4. На информационных конструкциях может размещаться следующая информация:

- Информация управления дорожным движением и дорожного ориентирования, соответствующая правилам дорожного движения.
- Информационные схемы, опознавательные знаки, указатели названия улиц, номера зданий, расписания движения пассажирского транспорта.

- Информация о проведении строительных, дорожных, аварийных и других видов работ, размещаемая в целях безопасности и информирования населения.

- Театральные и киноафиши, информация учреждений культуры, образования и здравоохранения, спорта, размещаемая на принадлежащих им конструкциях.

- Праздничное оформление - различного рода декоративные элементы, устанавливаемые в соответствии с распоряжениями администрации Братского муниципального образования.

- Социальная информация размещается на основании распоряжений органов местного самоуправления сельского поселения.

5. К информационному оформлению предприятий и организаций относятся информационные таблички, учрежденческие доски, информация о профиле предприятия, его фирменном наименовании и зарегистрированном товарном знаке (вывеска), информация, размещаемая в витринах.

6. Информационная табличка (обязательная вывеска) предназначена для доведения до сведения потребителя информации об изготовителе (исполнителе, продавце), согласно Федерального закона «О защите прав потребителей».

Статья 40. Реклама

1. Реклама - распространяемая в любой форме, с помощью любых средств информация о физическом или юридическом лице, товарах, идеях и начинаниях (рекламная информация), которая предназначена для неопределенного круга лиц и призвана формировать или поддерживать интерес к этим физическим, юридическим лицам, товарам, идеям и начинаниям и способствовать реализации товаров, идей и начинаний.

2. Наружная реклама - реклама, распространяемая на территории Братского муниципального образования с использованием щитов, стендов, строительных сеток, транспарантов перетяжек, электронных табло, воздушных шаров, аэростатов и иных технических средств стабильного территориального размещения (далее - рекламных конструкций или РК), монтируемых и располагаемых на внешних стенах, крышах и иных конструктивных элементах зданий, строений, сооружений или вне их, а также остановочных пунктов движения общественного транспорта.

3. Социальная реклама - информация, распространенная любым способом, в любой форме и с использованием любых средств, адресованная неопределенному кругу лиц и направленная на достижение благотворительных и иных общественно полезных целей, а также обеспечение интересов государства.

4. Средства наружной рекламы - различные типы рекламоносителей, специальных сооружений, конструкций, предназначенных для размещения (распространения) рекламной информации.

5. Визуальная нерекламная информация - некоммерческая информация функционального, справочного или оформительско-декоративного характера, содержащая обязательные сведения, определенные Законом Российской Федерации "О защите прав потребителей", доводящая до сведения потребителей данные о наименовании, организационно-правовой форме хозяйствующего

субъекта, виде деятельности и режиме его работы (вывески, информационные таблички, учрежденческие доски, информация управления дорожным движением, схемы и карты, информация об объектах городской инфраструктуры и др.). Визуальная нерекламная информация рекламой не является.

6. Основанием для размещения средств наружной рекламы и визуальной нерекламной информации является согласованная надлежащим образом разрешительная документация. Размещение самовольной наружной рекламы (рекламной информации без соответствующих разрешительных документов) не допускается.

7. Вывешивание и размещение объявлений и рекламы разрешается только на специально установленных щитах и рекламных тумбах, место установки которых определяется по согласованию с администрацией Совхозненского муниципального образования.

8. Запрещается производить смену изображений (плакатов) на рекламных конструкциях с заездом автотранспорта на газоны.

9. Средства наружной рекламы не должны создавать помех для прохода пешеходов и осуществления механизированной уборки улиц и тротуаров.

10. Не допускается размещение стационарных средств наружной рекламы, являющихся источниками шума, вибрации, мощных световых, электромагнитных и иных излучений и полей, вблизи жилых помещений.

11. Выносные щитовые конструкции (штендеры) должны быть двусторонними, причем площадь одной стороны не должна превышать 1,5 кв.м.

12. Штендеры размещаются в пешеходных зонах и на тротуарах в пределах 5 м от входа в объект. Запрещается установка штендеров, мешающих проходу пешеходов, при ширине тротуара менее двух метров, а также ориентированных на восприятие с проезжей части.

13. Выносимые щитовые конструкции (штендеры):

- выносятся в пешеходную зону только в часы работы организации;
- располагаются на тротуаре в пределах 1.5 м от фасада здания и занимают не менее 30 % тротуара;
- не разрешается размещение на газонах и на тротуарах при ширине менее 2 м.

14. Нижняя часть конструкции кронштейна должна находиться относительно уровня тротуара на расстоянии не менее 2,5 м.

15. Для проведения земляных работ при установке средства наружной рекламы необходимо наличие оформленного в надлежащем порядке разрешения на проведение земляных работ.

16. Распространитель наружной рекламы не вправе вносить дополнения и изменения в утвержденную проектную документацию по конструкции средства наружной рекламы и информации без согласования с соответствующими организациями.

17. Запрещается самовольное крепление к фасадам зданий, ограждениям и другим элементам благоустройства различных рекламных растяжек, подвесок, вывесок, плакатов, указателей, флагштоков и других

устройств без соответствующего разрешения.

18. После установки (демонтажа) рекламной конструкции распространитель информации обязан за свой счет произвести благоустройство территорий и объекта размещения рекламы или визуальной нерекламной информации в срок до 7 суток.

19. Организация работ по удалению самовольно размещаемых объявлений, листовок, информационных и рекламных материалов, надписей, рисунков со всех объектов (фасадов зданий и сооружений, ограждений, магазинов, опор контактной сети и наружного освещения и т.п.) возлагается на рекламораспространителей.

Статья 41. Содержание прилегающих территорий

Границы прилегающей территории устанавливаются в количестве метров по внешнему контуру отступа:

- от границ обособленной территории - при наличии обособленной территории зданий и сооружений;
- от внешнего контура зданий (помещений в них) и сооружений - при отсутствии обособленной территории.

Границы прилегающей территории устанавливаются в следующем размере:

- Объекты коммунального назначения (насосные, газораспределительные станции, электрические подстанции, котельные и т.д.) – 5 м;
- Гаражи, хозяйственные постройки - 15 м;
- Линии электропередач 220В и трансформаторные подстанции- 2 м;
- Воздушные теплотрассы и высоковольтные линии электропередач: вдоль их прохождения по 5 м в каждую сторону от теплотрассы или проекции крайнего провода;
- Другие предприятия, лица, содержащие социальные, административные, промышленные, рекреационные, торговые и прочие здания, строения и сооружения, независимо от их формы собственности и ведомственной принадлежности, в т.ч. палатки, павильоны, киоски, лотки и пр. – 15 м;
- Школы, дошкольные учреждения, иные учебные заведения – 5 м;
- Владельцы индивидуальных жилых домов – до края асфальтобетонного покрытия проезжей части дорог, а при наличии грунтовой дороги – до оси дороги. При отсутствии выделенной проезжей части – 15 метров, по периметру предоставленной территории – 10 м;

– Остановочные пункты, павильоны – 10 м.

Границы прилегающей территории отображаются на схеме.

Границы прилегающих территорий определяются с учетом ограничений и правил, установленных законом Республики Крым от 05.03.2019 N 574-ЗРК/2019 «О порядке определения правилами благоустройства территорий муниципальных образований в Республике Крым границ прилегающих территорий».

На прилегающей территории не допускается:

-наличие мусора;

-наличие непокошенного травяного покрова высотой более 15 см, наличие сорняков, засохшей травы, срезанных веток и спиленных (срубленных) стволов деревьев;

-складирование строительных материалов и отходов.

-Обязанность по участию в содержании прилегающих территорий заключается в наведении должного санитарного порядка и содержании объектов озеленения, которые включают в себя: уборку прилегающей территории от мусора, опавших листьев, осуществление на ней покоса сорной растительности (травы).

В случае если администрация Совхозненского сельского поселения с одной стороны, и физическое либо юридическое лицо, индивидуальный предприниматель

сдругой стороны достигли соглашения об объеме обязательств по уборке и содержанию прилегающей территории, перечню работ и границах прилегающей территории сверх требований, установленных настоящими Правилами, отношения между сторонами регулируются заключенными договорами в части, превышающей требования настоящих Правил".

Статья 42. Ответственность за нарушение Правил благоустройства и содержания территории Совхозненского муниципального образования.

1. Органами контроля, осуществляющими деятельность по соблюдению Правил благоустройства и содержания территории Совхозненского муниципального образования, являются администрация Совхозненского муниципального образования, отдел муниципального контроля администрации Красноперекопского района Республики Крым.

2. При выявлении грубых нарушений Правил благоустройства, заключающихся в отсутствии контроля за содержанием территории со стороны администрации Совхозненского муниципального образования, должностные лица администрации Совхозненского муниципального образования привлекаются к административной ответственности.

3. За нарушение настоящих Правил юридические и физические лица

привлекаются к административной ответственности в соответствии с Законом Республики Крым от 25 июня 2015 г. N 117-ЗРК/2015 «Об административных правонарушениях в Республике Крым»

4. Юридические и физические лица, нанесшие своими противоправными действиями или бездействием ущерб сельскому поселению, обязаны возместить нанесенный ущерб.