

РЕСПУБЛИКА КРЫМ
КРАСНОПЕРЕКОПСКИЙ РАЙОН
ИШУНСКИЙ СЕЛЬСКИЙ СОВЕТ

9 заседание депутатов Ишунского сельского совета 1 созыва

РЕШЕНИЕ

От 15 июня 2020года

с. Ишунь

№ 55

О внесении изменений в решение

50 внеочередного заседания депутатов Ишунского сельского совета 1 созыва от 18.06.2019г. №721

В соответствии с Градостроительным кодексом Российской Федерации, Земельным кодексом Российской Федерации, Федеральными законами «Об общих принципах организации местного самоуправления в Российской Федерации» от 06.10.2003 г. № 131-ФЗ, «О санитарно-эпидемиологическом благополучии населения» от 30.03.1999 г. № 52-ФЗ, «Об охране окружающей среды» от 10.01.2002 г. № 7-ФЗ, «Об отходах производства и потребления» от 24.06.1998 г. № 89-ФЗ, постановлением Правительства РФ от 10.02.1997 г. № 155 «Об утверждении правил предоставления услуг по вывозу твердых и жидких бытовых отходов», постановлением Госстроя РФ от 27.09.2003г. № 170 «Об утверждении правил и норм технической эксплуатации жилищного фонда», приказом министерства строительства и жилищно-коммунального хозяйства Российской Федерации от 13 апреля 2017 года № 711/пр «Об утверждении методических рекомендаций для подготовки правил благоустройства территорий поселений, городских округов, внутригородских районов», согласно Закона Республики Крым от 05.03.2019г. №574-ЗРК/2019 «О порядке определения Правилами благоустройства территории муниципальных образований в Республике Крым границ прилегающих территорий», принятым Государственным Советом Республики Крым 26.03.2019г., во исполнение Поручения Заместителя Председателя Совета министров Республики Крым Гоцанюка Ю.М. от 01.04.2019 №1/01-33/2068 о внесении изменений в Правила благоустройства территорий муниципального образования, согласно рекомендаций по внесению изменений в нормативные правовые акты, Поручения Главы Республики Крым от 24.04.2020г. № 1/01-32/2339 в соответствии с Уставом муниципального образования Ишунское сельское поселение Красноперекопского района Республики Крым, Ишунский сельский совет РЕШИЛ:

1. Внести изменения в решение 50-го внеочередного заседания депутатов Ишунского сельского совета 1 созыва от 18.06.2019г. № 721:

Пункт 13.2.3 раздела 13 читать в следующей редакции:

«Строительные площадки должны быть огорожены по всему периметру плотным забором, иметь благоустроенную проезжую часть. Во избежание загрязнения подъездных путей и улиц подрядчиком, ведущим работы, должен быть обеспечен обмыв колес и кузовов автотранспорта при выезде со строительных площадок (мест производства работ). В целях обеспечения безопасности при выполнении строительных работ, улучшения эстетики городской среды, организация и производство строительных работ (ремонт, строительство или реконструкция) должны осуществляться при соблюдении требований законодательства Российской Федерации об охране труда, иных действующих нормативных правовых актов, настоящих Требований, а также при наличии следующих документов:

- для установки ограждения строительной площадки - проектной документации, разрешения на строительство (реконструкцию) объектов капитального строительства;
- для размещения строительной сетки - паспорта фасада здания, строения, сооружения, согласованного Службой государственного строительного надзора Республики Крым, ордера на производство отделочных работ (для объектов капитального ремонта) или разрешения на строительство (реконструкцию) объектов капитального строительства.

Строительные площадки, участки работ и рабочие места, проезды и подходы к ним в темное время суток должны быть освещены, оборудованы предупреждающими знаками в соответствии с требованиями государственных стандартов, действующих норм и правил.

Выезды со строительных площадок должны быть оборудованы пунктами мойки (очистки) колес автотранспорта.

Своевременно, но не реже одного раза в полгода необходимо проводить мероприятия по поддержанию в надлежащем состоянии ограждения, строительной сетки, строительных лесов, подсветки и оборудования строительной площадки.

При отсутствии разрешения на строительство (реконструкцию) объектов капитального строительства застройщику необходимо благоустроить территорию согласно паспорту фасада здания, строения, сооружения, согласованного администрацией муниципального образования, в течение шести месяцев со дня принятия решения о предоставлении земельного участка. При этом ограждение территории возможно лишь с использованием декоративного не глухого ограждения высотой не более 1,8 м, выполненного по индивидуальному проекту.

1. При строительстве, реконструкции объектов капитального строительства, находящихся на территории Республики Крым, застройщики обязаны соблюдать требования, установленные правилами благоустройства территорий муниципальных образований Республики Крым.

2. Для размещения рабочих, инструмента и материалов при выполнении строительных и ремонтных работ на фасадах зданий, в том числе при их утеплении и отделке путем монтажа различных конструкций навесных фасадных систем, применяются строительные леса.

Поверхность грунта, на которую устанавливаются строительные леса, должна быть спланирована или оборудована регулируемыми опорами (домкратами).

Металлические строительные леса должны быть огрунтованы и окрашены.

Строительная сетка должна быть навешена на крепления, специально изготовленные для таких целей, находящиеся по фасаду здания, или же на строительные леса, а также должна находиться в натянутом состоянии на всей поверхности для придания устойчивости.

Наличие строительной сетки обязательно при осуществлении строительных работ со стороны территорий общего пользования, особо охраняемых территорий и объектов, где дополнительно должен быть оборудован сплошной защитный навес.

3. При выполнении строительных работ не допускаются:

- установка строительного ограждения, не соответствующего настоящим требованиям, а также без выданного в установленном порядке разрешения на проведение строительных работ;

- размещение рекламных конструкций на строительных ограждениях и строительной сетке;

- установка строительных лесов из дерева (за исключением настилов) на фасадах, расположенных со стороны территорий общего пользования, особо охраняемых территорий и объектов;

- крепление строительных лесов к парапетам, карнизам, балконам и другим выступающим частям зданий и сооружений;

- наличие видимых искривлений и провисаний строительной сетки.

Приложение к Требованиям к размещению и содержанию ограждений строительных площадок, строительных сеток на фасадах зданий

ЭСКИЗЫ ТИПОВЫХ ОГРАЖДЕНИЙ СТРОИТЕЛЬНЫХ ПЛОЩАДОК

Тип 1 - типовое строительное ограждение с использованием металлоконструкций и металлопрофиля, окрашенного в заводских условиях.

Декоративные элементы (тяги) - металлопрофиль квадратного сечения 30x30мм.

Цветовое решение:



RAL7035 (7047)

(поверхность
ограждения, навес)

металлопрофиль

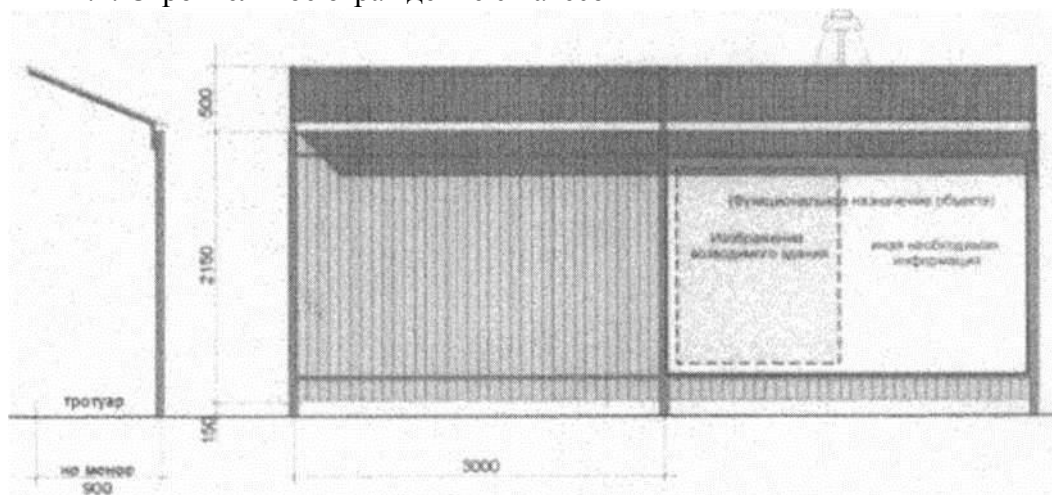
квадратного сечения

RAL7040 (7045)

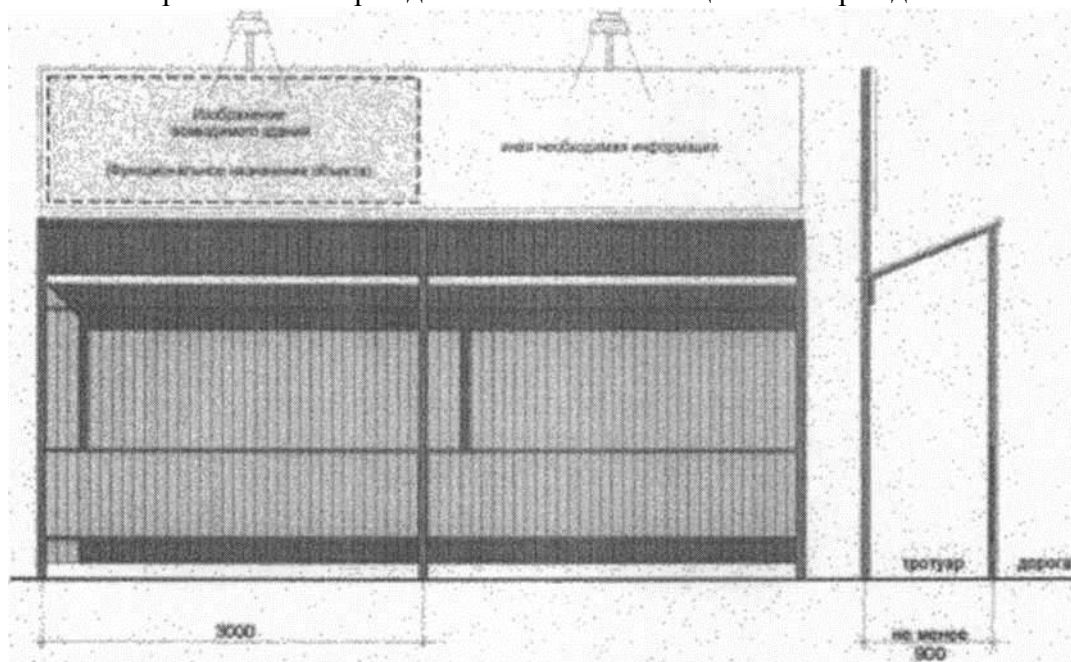
(детали, опоры
кронштейны)

металлический профиль

Тип 1.1. Строительное ограждение с навесом



Тип 1.2. Строительное ограждение с навесом и защитным ограждением



Информационный щит строительного объекта располагается над строительным ограждением.

Габариты щита составляют:

- по вертикали - 1/2 высоты строительного ограждения (но не более 1200 мм);
- по горизонтали - двойную длину одной секции ограждения (но не более 8000 мм).

Примечание:

Необходимо использовать на строительных площадках, выходящих на территории общего пользования и просматриваемых с этих территорий (за исключением особо охраняемых территорий и объектов, исторической части города).

Со стороны массового прохода людей ограждение по всей длине должно быть дополнено навесом, а со стороны проезжей части и защитным ограждением, выполненным в соответствии с действующими нормами и правилами и настоящим приложением. В других случаях ограждение выполняется без навеса, а информационный щит размещается по Типу 1.1.

Информационный щит строительного объекта (см. изображение) размещается на строительном ограждении в непосредственной близости от въезда на территорию с обеспечением подсветки. Габариты щита определяются характеристиками ограждения.

Тип 2 - типовое строительное ограждение с использованием металлоконструкций и металлопрофиля, окрашенного в заводских условиях.

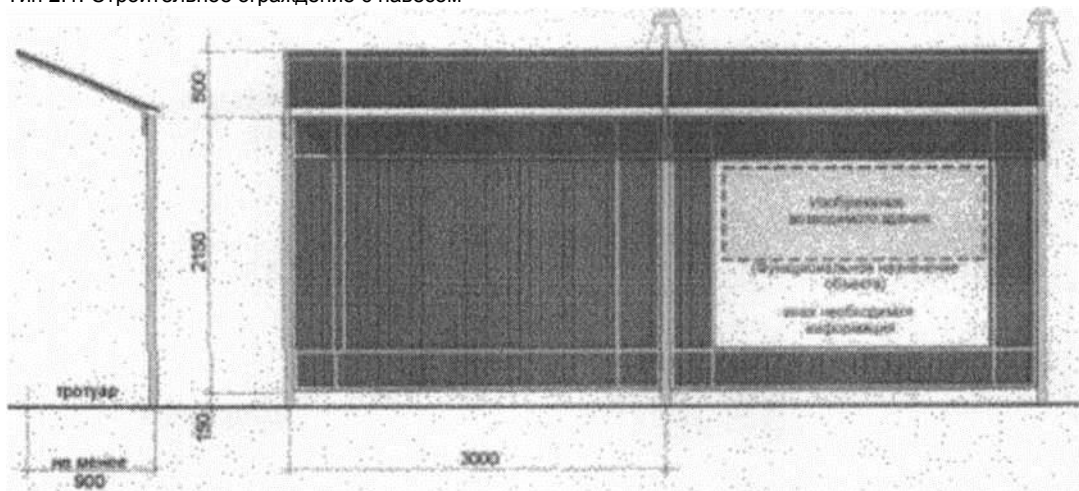
Декоративные элементы (тяги) - металлопрофиль квадратного сечения 30x30 мм.

ТИП 2. Варианты цветового решения

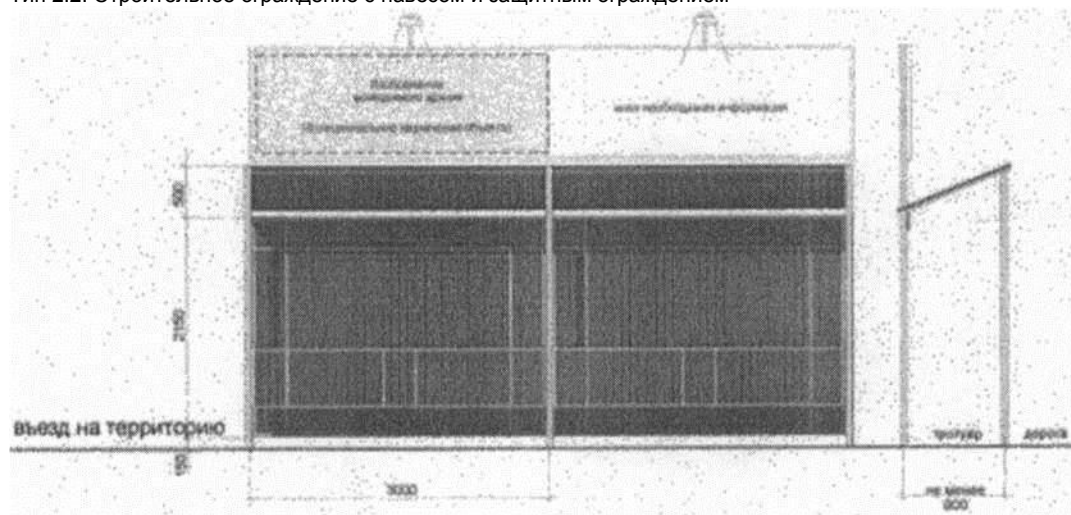


Информационный щит строительного объекта располагается над строительным

Тип 2.1. Строительное ограждение с навесом



Тип 2.2. Строительное ограждение с навесом и защитным ограждением



ограждением.

Габариты щита составляют:

- по вертикали - 1/2 высоты строительного ограждения (но не более 1200 мм);
- по горизонтали - двойную длину одной секции ограждения (но не более 8000 мм).

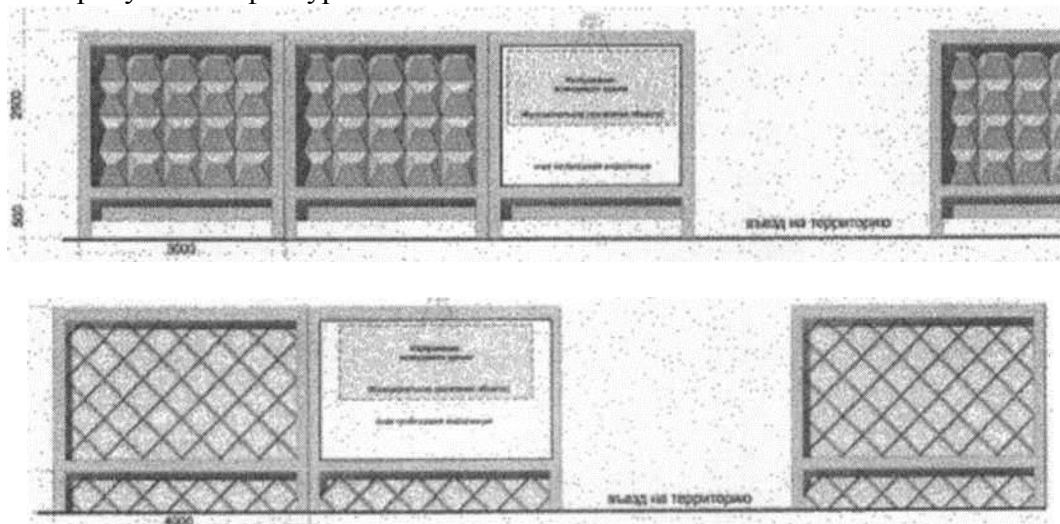
Примечание:

Необходимо использовать на строительных площадках, выходящих на территории общего пользования и просматриваемых с этих территорий, расположенных в границах исторической части города, на особо охраняемых территориях и объектах.

Со стороны массового прохода людей ограждение по всей длине должно быть дополнено навесом, а со стороны проезжей части и защитным ограждением, выполненным в соответствии с действующими нормами и правилами и настоящим приложением. В других случаях ограждение выполняется без навеса, а информационный щит размещается по Типу 2.1.

Информационный щит строительного объекта (см. от въезда на территорию с обеспечением подсветки). Габариты щита определяются характеристиками ограждения.

Тип 3 - типовое строительное ограждение в виде железобетонных конструкций с различным рисунком и фактурой заполнения.



Примечание:

Предназначено для размещения на удаленных от центра населенного пункта строительных площадках (производственные, складские зоны), а также расположенных внутри квартала строительных площадках и не просматриваемых с территорий общего пользования.

Со стороны массового прохода людей ограждение по всей длине должно быть дополнено навесом из металлопрофиля, выполненным в соответствии с действующими нормами и правилами.

Информационный щит строительного объекта (см. изображение) размещается на строительном ограждении в непосредственной близости от въезда на территорию с обеспечением подсветки. Габариты щита определяются характеристиками ограждения.

На информационных щитах объектов, строящихся по федеральной целевой программе, должно быть изображение Государственного герба Республики Крым (в левом верхнем углу).

2. Настоящее решение обнародовать на официальном портале Правительства Республики Крым - на странице Краснопереконского района krpero.rk.gov-гив разделе «Муниципальные образования района» подраздел «Ишунское сельское поселение» и на информационном стенде Ишунского сельского совета по адресу: 296025, Республика Крым, Краснопереконский район, с. Ишунь, ул. Горького, 1.

3. Настоящее решение вступает в силу с момента его обнародования.

4. Контроль за исполнением настоящего решения возложить на Постоянную бюджетно-экономическую комиссию .

Председатель Ишунского сельского совета-
глава администрации Ишунского сельского поселения

В.И.Рогова