



БРАТСКИЙ СЕЛЬСКИЙ СОВЕТ
Красноперекопского района Республики Крым

11 заседание 2 созыва

РЕШЕНИЕ

27 июля 2020г

с. Братское

№ 86

О внесении изменений в Решение 45-й сессии Братского сельского совета 1-го созыва от 12.10.2017 г. № 462 «Об утверждении правил благоустройства Братского сельского поселения Красноперекопского района Республики Крым (в новой редакции)»

В соответствии с Федеральным законом от 6 октября 2003 года № 131-ФЗ «Об общих принципах организации местного самоуправления в Российской Федерации», Законом Республики Крым от 21.08.2014 №54-ЗРК «Об основах местного самоуправления в Республике Крым», Поручением Главы Республики Крым № 1/01-32/2339 от 24.04.2020г, Уставом Братского сельского поселения, Братский сельский совет

РЕШИЛ:

1. Внести в Решение 45-й сессии Братского сельского совета 1-го созыва от 12.10.2017 г. № 462 «Об утверждении правил благоустройства Братского сельского поселения Красноперекопского района Республики Крым (в новой редакции)» (далее Решение) следующие изменения:

1.1. Главу 5 Решения дополнить Разделами 5.15 и 5.15.1 следующего содержания:
«Раздел 5.15. Требования к размещению и содержанию ограждений строительных площадок, строительных сеток на фасадах зданий.

В целях обеспечения безопасности при выполнении строительных работ, улучшения эстетики городской среды, организация и производство строительных работ (ремонт, строительство или реконструкция) должны осуществляться при соблюдении требований законодательства Российской Федерации об охране труда, иных действующих нормативных правовых актов, настоящих Требований, а также при наличии следующих документов:

- для установки ограждения строительной площадки - проектной документации, разрешения на строительство (реконструкцию) объектов капитального строительства;

- для размещения строительной сетки - паспорта фасада здания, строения, сооружения, согласованного Службой государственного строительного надзора Республики Крым, ордера на производство отделочных работ (для объектов капитального ремонта) или разрешения на строительство (реконструкцию) объектов капитального строительства.

Строительные площадки, участки работ и рабочие места, проезды и подходы к ним в темное время суток должны быть освещены, оборудованы предупреждающими знаками в соответствии с требованиями государственных стандартов, действующих норм и правил.

Выезды со строительных площадок должны быть оборудованы пунктами мойки (очистки) колес автотранспорта.

Своевременно, но не реже одного раза в полгода необходимо проводить мероприятия по поддержанию в надлежащем состоянии ограждения, строительной сетки, строительных лесов,

подсветки и оборудования строительной площадки.

При отсутствии разрешения на строительство (реконструкцию) объектов капитального строительства застройщику необходимо благоустроить территорию согласно паспорту фасада здания, строения, сооружения, согласованного администрацией муниципального образования, в течение шести месяцев со дня принятия решения о предоставлении земельного участка. При этом ограждение территории возможно лишь с использованием декоративного неглухого ограждения высотой не более 1,8 м, выполненного по индивидуальному проекту.

При строительстве, реконструкции объектов капитального строительства, находящихся на территории муниципального образования Почетненское сельское поселение Краснопереконского района Республики Крым, застройщики обязаны соблюдать требования, установленные настоящими Правилами благоустройства.

Для размещения рабочих, инструмента и материалов при выполнении строительных и ремонтных работ на фасадах зданий, в том числе при их утеплении и отделке путем монтажа различных конструкций навесных фасадных систем, применяются строительные леса.

Поверхность грунта, на которую устанавливаются строительные леса, должна быть спланирована или оборудована регулируемыми опорами (домкратами).

Металлические строительные леса должны быть огрунтованы и окрашены.

Строительная сетка должна быть навешена на крепления, специально изготовленные для таких целей, находящиеся по фасаду здания, или же на строительные леса, а также должна находиться в натянутом состоянии на всей поверхности для придания устойчивости.

Наличие строительной сетки обязательно при осуществлении строительных работ со стороны территорий общего пользования, особо охраняемых территорий и объектов, где дополнительно должен быть оборудован сплошной защитный навес.

При выполнении строительных работ не допускаются:

- установка строительного ограждения, не соответствующего настоящим требованиям, а также без выданного в установленном порядке разрешения на проведение строительных работ;
- размещение рекламных конструкций на строительных ограждениях и строительной сетке;
- установка строительных лесов из дерева (за исключением настилов) на фасадах, расположенных со стороны территорий общего пользования, особо охраняемых территорий и объектов;
- крепление строительных лесов к парапетам, карнизам, балконам и другим выступающим частям зданий и сооружений;
- наличие видимых искривлений и провисаний строительной сетки.

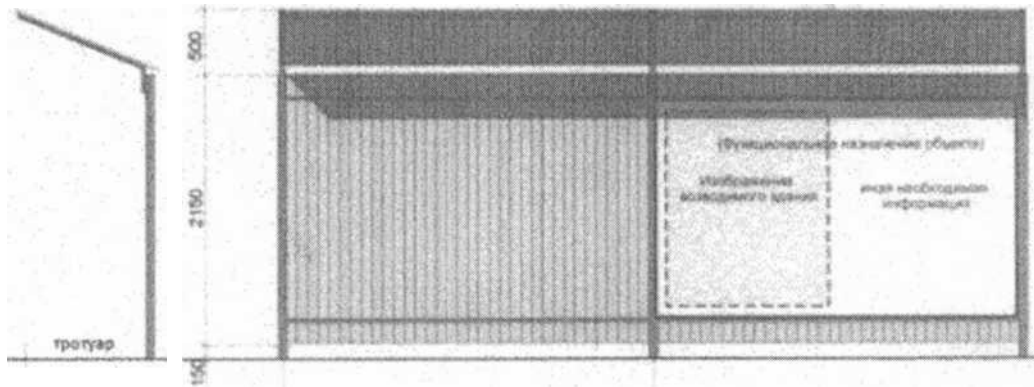
Раздел 5.15.1. Эскизы типовых ограждений строительных площадок.

Тип 1 - типовое строительное ограждение с использованием металлоконструкций и металлопрофиля, окрашенного в заводских условиях.



Декоративные элементы (тяги) - металлопрофиль квадратного сечения 30x30мм.

Цветовое решение:

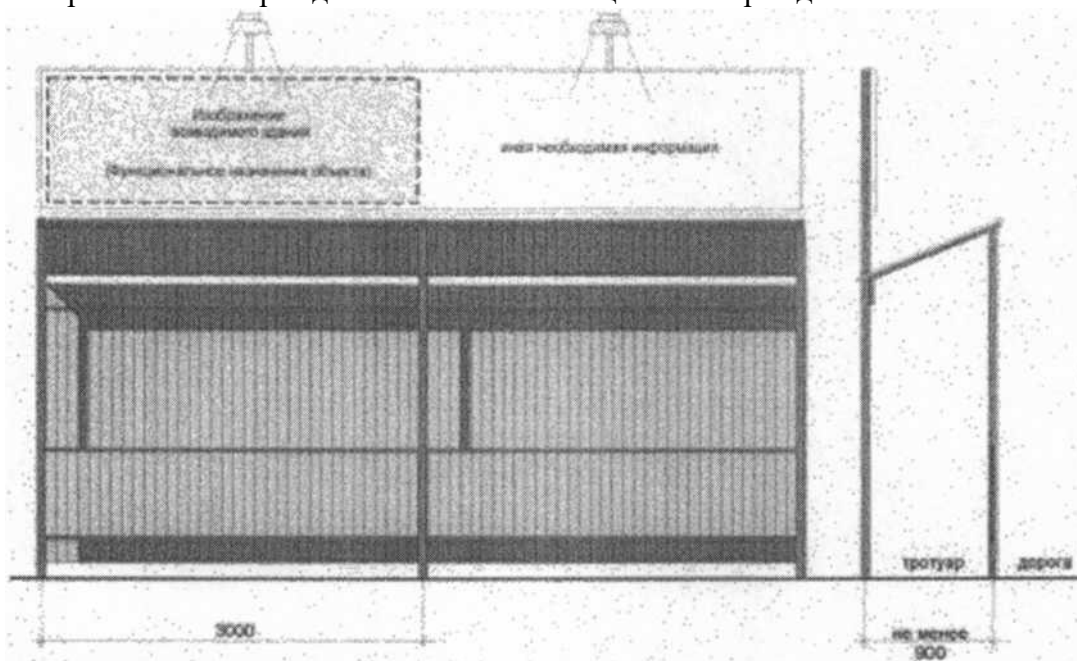


Тип 1.1. Строительное ограждение с навесом

Не менее 900

3000

Тип 1.2. Строительное ограждение с навесом и защитным ограждением



Информационный щит строительного объекта располагается над строительным ограждением.

Габариты щита составляют:

- по вертикали - 1/2 высоты строительного ограждения (но не более 1200 мм);
- по горизонтали - двойную длину одной секции ограждения (но не более 8000 мм).

Примечание:

Необходимо использовать на строительных площадках, выходящих на территории общего пользования и просматриваемых с этих территорий (за исключением особо охраняемых территорий и объектов, исторической части поселения).

Со стороны массового прохода людей ограждение по всей длине должно быть дополнено навесом, а со стороны проезжей части и защитным ограждением, выполненным в соответствии с действующими нормами и правилами и настоящим приложением. В других случаях ограждение выполняется без навеса, а информационный щит размещается по Типу 1.1.

Информационный щит строительного объекта (см. изображение) размещается на строительном ограждении в непосредственной близости от въезда на территорию с обеспечением подсветки. Габариты щита определяются характеристиками ограждения.

Тип 2 - типовое строительное ограждение с использованием металлоконструкций и металлопрофиля, окрашенного в заводских условиях.

Декоративные элементы (тяги) - металлопрофиль квадратного сечения 30x30 мм.

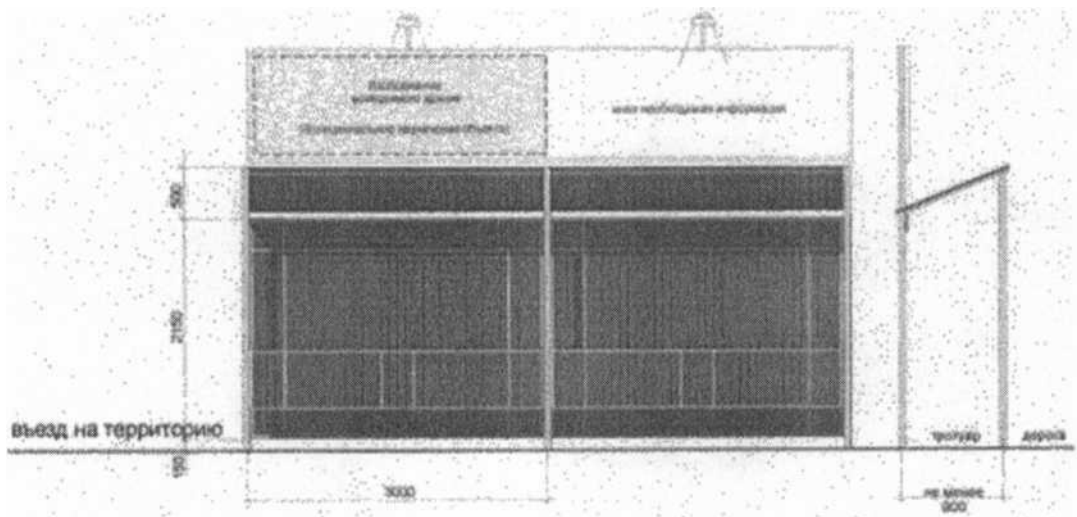
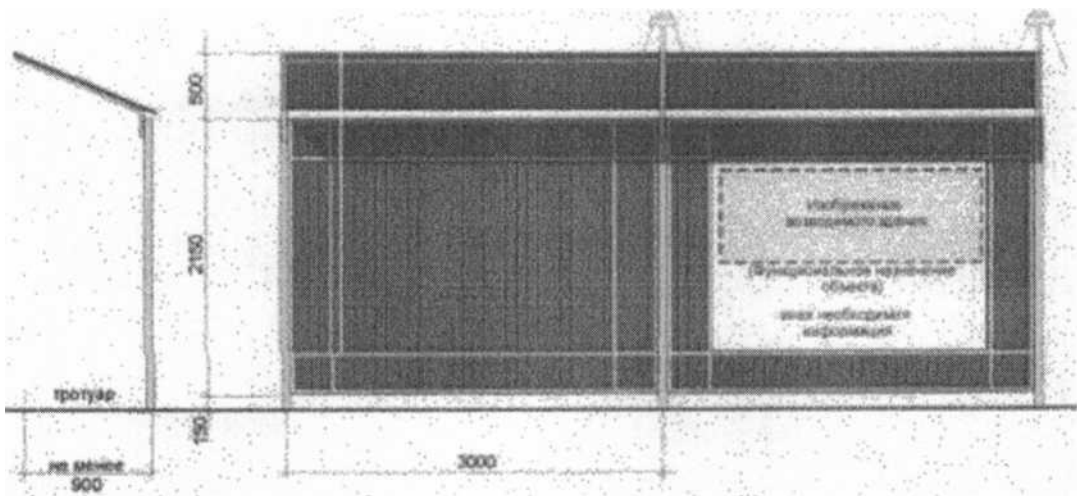


ТИП 2. Варианты цветового решения

RAL 8024 (8025)
(поверхность
ограждения,
.....)

RAL 1001 (1015)
(детали, опоры,
кронштейны)
металлический

RAL 8024 (8025)
(поверхность защитного
ограждения)



Тип 2.1. Строительное ограждение с навесом

Информационный щит строительного объекта располагается над строительным ограждением.

Габариты щита составляют:

- по вертикали - 1/2 высоты строительного ограждения (но не более 1200 мм);
- по горизонтали - двойную длину одной секции ограждения (но не более 8000 мм).

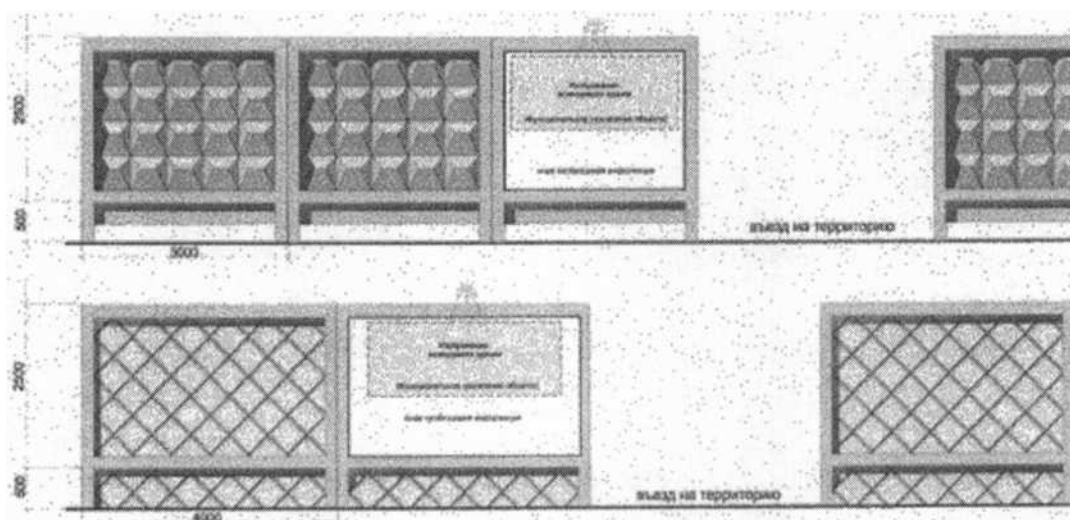
Примечание:

Необходимо использовать на строительных площадках, выходящих на территории общего пользования и просматриваемых с этих территорий, расположенных в границах исторической части поселения, на особо охраняемых территориях и объектах.

Со стороны массового прохода людей ограждение по всей длине должно быть дополнено навесом, а со стороны проезжей части и защитным ограждением, выполненным в соответствии с действующими нормами и правилами и настоящим приложением. В других случаях ограждение выполняется без навеса, а информационный щит размещается по Типу 2.1.

Информационный щит строительного объекта (см. от въезда на территорию с обеспечением подсветки). Габариты щита определяются характеристиками ограждения.

Тип 3 - типовое строительное ограждение в виде железобетонных конструкций с различным рисунком и фактурой заполнения.



Примечание:

Предназначено для размещения на удаленных от центра поселения строительных площадках (производственные, складские зоны), а также расположенных внутри квартала строительных площадках и не просматриваемых с территорий общего пользования.

Со стороны массового прохода людей ограждение по всей длине должно быть дополнено навесом из металлопрофиля, выполненным в соответствии с действующими нормами и правилами.

Информационный щит строительного объекта (см. изображение) размещается на строительном ограждении в непосредственной близости от въезда на территорию с обеспечением подсветки. Габариты щита определяются характеристиками ограждения.

На информационных щитах объектов, строящихся по федеральной целевой программе, должно быть изображение Государственного герба Республики Крым (в левом верхнем углу).»

2. Обнародовать настоящее решение на информационном стенде в здании администрации Братского сельского поселения по адресу: Республика Крым, Красноперекоский район, с. Братское ул. Ленина д. 18, а также на официальном Портале Правительства Республики Крым на странице Красноперекоского муниципального района (kirovskiy.rk.gov.ru) в разделе Муниципальные образования Красноперекоского района, подраздел Братское сельское поселение.

3. Настоящее Решение вступает в силу с момента его официального обнародования.

4. Контроль за исполнением настоящего решения возложить на постоянную комиссию по земельным вопросам и вопросам социальной политики, охране окружающей среды, транспорту и связям.

Председатель Братского сельского совета – глава администрации Братского сельского поселения

И.Н.Мусулевская